

zangalleta

VERANO 2021

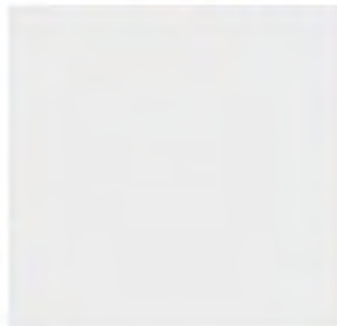
DERECHO A UNA EDUCACIÓN INCLUSIVA

Trabajamos por la igualdad de oportunidades
en el acceso a la formación

Aplique en su
Empresa la
**RESPONSABILIDAD
SOCIAL
CORPORATIVA**



**DESARROLLO SOCIAL
E INTEGRACIÓN S.L.**



Integración
Sociolaboral de
**PERSONAS CON
DISCAPACIDAD**



Desarrollo Social e Integración es una empresa sin ánimo de lucro cuyo fin es la integración sociolaboral de las personas con discapacidad de Aragón. En nuestros **Centros Especiales de Empleo** realizamos todo tipo de manipulados:

- ✓ Montaje de conjuntos y subconjuntos para el sector del automovil, energias renovables, etc.
- ✓ Montaje de interruptores de gran potencia y conjuntos de luminaria
- ✓ Amplia gama de procesos manuales para la cosmética, automoción, industria textil y juguetes, entre otros
- ✓ Todo tipo de embolsados, encajados y retractilados
- ✓ Soldadura por ultrasonido
- ✓ Manipulados para campañas de publicidad

NUESTROS CENTROS

Pol. Inbisa-Malpica
calle E nave 42
50016 **Zaragoza**
ZARAGOZA

Pol. Tarazona, nave 82
50500 **Tarazona**
ZARAGOZA

Pol. Mediavega, s/n
50300 **Calatayud**
ZARAGOZA



Visítanos en www.fundaciondfa.es o llámanos al Tfno. **976 59 59 59**



04 EDITORIAL

Marta Valencia, presidenta de Fundación DFA

05 FIRMA INVITADA

Emma Buj Sánchez, Alcaldesa de Teruel

06 FORMACIÓN

Toda la información sobre nuestros Centros

12 UNIVERSIDAD

Discapacidad y universidad en datos

14 OUAD

Entrevista a Fernando Latorre, responsable de la Oficina Universitaria de Atención a la Diversidad

18 EMPLEO

Usuarios y usuarias de dfaemplea comparten su experiencia

20 EMPLEO POSTCOVID

Analizamos la situación del empleo con Marina Ladrero, directora de Recursos Humanos

22 RESIDENCIAS

El proceso de vacunación en los centros de DFA

24 ENTREVISTA

Hablamos con Ignacio Aizpún, director general de ATAM

28 VOLUNTARIADO

Descubre cómo formar parte de nuestro equipo de voluntarios/as

30 HUESCA

Los servicios que DFA tiene en la provincia durante el confinamiento

32 TERUEL

La sede turolense estrena nuevo gimnasio para mejorar la salud física de sus usuarios y usuarias

34 MUJER

Hablamos sobre discriminación interseccional y cómo afecta a las mujeres con discapacidad

36 ACTUALIDAD

Actividades, visitas, convenios y todas las novedades de la fundación

42 RECETA DFABULA

Yolanda Luna nos prepara redondo de ternera relleno con salsa de foie



EN PORTADA

Derecho a una educación inclusiva

DFA trabaja por la igualdad de oportunidades en el acceso a la formación en todos sus niveles



zangalleta

EDITA:

Fundación DFA

CONSEJO EDITORIAL:

Fundación DFA

DIRECCIÓN:

Gabinete de Comunicación

REDACCIÓN:

Gabinete de Comunicación

REPORTAJES GRÁFICOS:

Fundación DFA

DISEÑO Y MAQUETACIÓN:

Gabinete de Comunicación

DIRECCIÓN:

José Luis Pomarón, 9

50008 Zaragoza

Tel: 976 59 59 59

MAIL:

comunicacion@fundaciondfa.es

WEB:

www.fundaciondfa.es

IMPRIME:

Gráficas Alzate

DEPÓSITO LEGAL:

Z-2366/05

COLABORAN:



Fundación DFA no se hace responsable del contenido de cada uno de los artículos, ya que estos expresan ideas personales.

Prohibida la reproducción total o parcial del contenido de los artículos de esta revista sin citar la fuente.

Según L.O. 15/99 sobre Protección de Datos de Carácter Personal, le comunicamos que sus datos obran en nuestro poder. Usted tiene derecho a modificarlos o cancelarlos.

Esta publicación ha sido elaborado íntegramente con papel 100% reciclado.



Educación inclusiva



No cabe duda de que una de las principales etapas que vivimos las personas a lo largo de nuestra vida es la escolar. Según nuestras vivencias tenemos buenos o malos recuerdos pero nos deja una importante huella.

La vida escolar abre nuestro camino social y, con ello, nuestra inclusión social. Con tres años salimos de nuestro entorno familiar, que nos protege, nos da lo que necesitamos y nos da soluciones a los problemas que se nos plantean. En el colegio empezamos a relacionarnos con otras personas por nuestros propios medios, mostrando nuestra personalidad, quienes somos y así tenemos derecho a expresarnos.

La educación, que es la puerta de acceso a la igualdad de oportunidades, ha de promover, por una parte, el pleno desarrollo personal y, por otra, el respeto hacia los demás con independencia de sus diferencias personales o realidades sociales. Por tanto, no hay otra opción, la educación ha de ser inclusiva y debe hacer todo lo posible para que las personas con discapacidad estudien en la escuela ordinaria porque, en definitiva, siempre hablamos de capacidad y diferencia. Desde DFA apostamos por la educación inclusiva de niños y niñas con discapacidad para que en el futuro se puedan convertir en adultos que accedan a un empleo y desarrollen un proyecto vital autónomo.

Pero para que la educación sea inclusiva, además de que los colegios e institutos sean accesibles, es fundamental que se implique toda la comunidad educativa, creando contextos donde se entienda la diversidad como una gran riqueza experiencial y de convivencia, y donde los colegios incluyan la diferencia como un valor indispensable en nuestra sociedad.

Un efecto muy positivo y necesario de una educación inclusiva sería la prevención del acoso escolar, que sufren muy especialmente los niños y niñas con discapacidad. Una educación que inculque valores de respeto, y la aceptación de que todas las personas somos diferentes, debe implicar al propio alumnado, facilitándole las herramientas adecuadas, e iría en la dirección correcta para conseguir que el día a día en el colegio no sea un sufrimiento para muchos niños y niñas. Desde luego, una educación en la que siga presente el acoso escolar ni es digna, ni decente, ni de calidad. Hay que promover en los niños y niñas desde pequeños que todos tenemos diferencias y debemos tener empatía con los demás. ¡Por la educación inclusiva!

Esperamos que paséis un muy feliz verano y ¡cuidaos mucho!

Marta Valencia Betrán

Presidenta de Fundación DFA



Emma Buj Sánchez

Alcaldesa del Ayuntamiento de Teruel



Desde que tomé posesión como Alcaldesa de la Ciudad de Teruel, uno de los asuntos que más me ocupa y me preocupa es la atención a las personas con discapacidad. Mi compromiso con estas personas y sus familias es firme, y en ese sentido estamos desarrollando diferentes iniciativas con el fin de mejorar en lo posible su calidad de vida.

En estos momentos estamos trabajando con las distintas asociaciones de la ciudad en una Mesa de la Accesibilidad para recoger todas sus aportaciones e incorporarlas a nuestra agenda de actuaciones. Es una realidad que una de las peores cosas de Teruel es la accesibilidad debido a nuestra complicada orografía y a que durante décadas el consistorio miró para otro lado. Aunque el actual Ayuntamiento lleva ya años invirtiendo en mejorar esa accesibilidad, todavía queda mucho por hacer.

Todas las actuaciones del Ayuntamiento las revisamos desde la perspectiva de accesibilidad. Por ejemplo, hemos hecho un esfuerzo especial en instalar columpios accesibles, e incluso los hemos señalado como juegos inclusivos para dar prioridad en su uso a los niños con alguna discapacidad. Además, nos esforzamos en no pensar que la accesibilidad es sólo la física sino que también existe la accesibilidad sensorial y cognitiva por lo que también hemos actuado en ese sentido cambiando la señalización en las instalaciones deportivas.

Nuestro objetivo como Ayuntamiento es mejorar en el día a día y hacer una ciudad más integradora que dé servicio a todos y cada uno de sus ciudadanos. Como Alcaldesa, considero que un Ayuntamiento tiene que atender a todos los ciudadanos, a cada uno en lo que necesita.

Además, en nuestros contratos hacemos reservas para Centros Especiales de Empleo, de manera que el mantenimiento de los aparcamientos subterráneos de nuestra ciudad y el de los ascensores instalados en la vía pública, la destrucción de papel y trabajos de serigrafía se llevan a cabo por personas con alguna discapacidad, con lo que ello supone en cuanto a su integración en la vida laboral.

No quiero finalizar sin felicitar públicamente a todo el equipo de Zangallleta por esta magnífica publicación y, en general, a todas las personas que, con su trabajo, esfuerzo y dedicación, contribuyen a mejorar nuestra sociedad atendiendo a quienes tienen alguna discapacidad.

Un abrazo a todos.



LA **FORMACIÓN**, PIEZA CLAVE PARA LA INSERCIÓN LABORAL

Cuando en 1989 se inauguró el primer Centro de Formación de Fundación DFA lo hizo con un claro objetivo: impulsar la formación de las personas con discapacidad para favorecer su acceso al ámbito laboral. 32 años después, el área de Formación de DFA ha crecido en su oferta formativa, su número de centros, su alumnado, su plantilla... pero el objetivo sigue siendo el mismo: mejorar la empleabilidad y la inserción sociolaboral de las personas con discapacidad.

Los centros de Formación de DFA tienen un espíritu inclusivo e integrador. Los cuatro centros que tiene la fundación (dos en Zaragoza, uno en Huesca y uno en Teruel) son centros abiertos a toda la ciudadanía. Y es que uno de los objetivos más importantes de la fundación es normalizar la discapacidad. Por eso, en cada curso conviven personas

Los centros son plenamente accesibles y se adaptan a las necesidades de todo el alumnado.

con y sin discapacidad, obteniendo un beneficio mutuo, favoreciendo la inclusión, derribando mitos, estereotipos y poniendo en valor la capacidad de todas las personas.

En estos centros se imparte una formación amplia y variada en cuanto a modalidad y perfil: acciones formativas dirigidas a jóvenes con necesidades educativas especiales (Programas de Cualificación Inicial); a quienes quieran completar sus estudios básicos (Educación Permanente para Personas Adultas); cursos de formación donde se obtiene un Certificado de Profesionalidad para personas en situación de desempleo; programas como las Escuelas Taller y los Talleres de Empleo; o formación dirigida a mejorar la capacitación laboral de personas con empleo, ya sea a través de cursos específicos o aquellos dirigidos a empresas, a fundaciones y a otras entidades.

DFA también es un centro donde alumnos y alumnas de Formación Profesional o estudios universitarios pueden realizar prácticas, a través de convenios de colaboración con diferentes centros formativos, institutos y universidades.

La adquisición de competencias, la empleabilidad y la inclusión son los grandes aliados de los centros de formación. Unos centros plenamente accesibles, que se adaptan a las necesidades de todo el alumnado, contando con los recursos, los materiales, las instalaciones y las ayudas técnicas necesarias para fomentar la formación de todas las personas.

Formación para el empleo

En los Centros de Formación de DFA se imparten cursos dirigidos a personas en situación de desempleo con el objetivo de mejorar su cualificación profesional y su posterior acceso a un puesto de trabajo.

En sus inicios, el centro comenzó impartiendo acciones formativas de las áreas sociosanitaria, informática y nuevas tecnologías, administración y gestión... pero el merca-

do de trabajo cambia y la oferta formativa se ha ido adaptando a esos cambios. Cada año se amplía la temática de los cursos, acogiendo nuevas especialidades y dando respuestas a las necesidades de las personas y del mercado laboral: como cursos de servicios socioculturales y a la comunidad, teleasistencia, confección y textil, capacitación de docentes, cursos específicos especialidades para jóvenes o formación para el profesorado. Estos cursos han ido adquiriendo mayor reconocimiento, trabajando junto con administraciones, como el Instituto Aragonés de Empleo, e implementando cualificaciones como la obtención de Certificados de Profesionalidad.

Para completar este objetivo de mejorar la empleabilidad del alumnado, se trabaja en estrecha colaboración con otros servicios de la fundación, especialmente con la Agencia de Colocación dfaemplea para facilitar su posterior inserción laboral.

Talleres de Empleo

De manera anual y desde 1997, DFA imparte dos Talleres de Empleo en las especialidades 'Atención a Personas Dependientes en el Domicilio' y 'Atención a Personas Dependientes en Instituciones Sociales', con el objetivo de preparar al alumnado en la prestación de servicios personalizados





en centros asistenciales o en el domicilio, destinados a personas mayores o con discapacidad y/o situación de dependencia. Los Talleres de Empleo son una modalidad de Formación-Empleo que cuenta con la colaboración del INAEM. Se combina una formación especializada, orientada a la obtención de un Certificado de Profesionalidad en ambas especialidades, con un contrato de 'Formación y Aprendizaje' ya que las 10 personas que participan en cada taller son consideradas alumnas-trabajadoras.

El objetivo en esta formación es doble: por un lado, se forma a un colectivo con dificultades de inserción y, por otro, se asegura que la atención prestada a las personas con discapacidad en centros o en su propio domicilio sea de calidad y profesional. El perfil habitual que cursa esta formación es de mujeres con estudios básicos y en desempleo que necesitan una cualificación para volver a acceder al mercado laboral. Gracias a esta formación consiguen una cualificación que les permite acceder a un empleo. Y es que la atención a personas dependientes, ya sea en centros o en domicilios, es un sector cada vez más profesionalizado y con una alta demanda laboral. Muestra de ello es que alrededor del 90% de las personas que finalizan estos Talleres de Empleo logran un empleo, ya sea en los propios centros y servicios de DFA o en otras instituciones.

Renovar conocimientos y capacitaciones

El objetivo de favorecer la inserción sociolaboral de las personas con y sin discapacidad no acaba cuando se encuentra un empleo. Para ello, desde los Centros de Formación



también se realizan cursos específicos para personas con empleo que quieran mejorar su capacitación y desempeño profesional. Los cursos destinados a personas trabajadoras están orientados hacia la recualificación profesional, la mejora de competencias y la actualización de conocimientos para mejorar o cambiar su empleo. También se trabaja directamente con las empresas, dando respuesta a aquellas necesidades formativas que puedan tener para formar a su plantilla, impartiendo una formación adaptada a cada empresa.

La fundación también cuenta con un Plan de Formación propio para sus trabajadores que imparte a través de la Fundación Estatal para la Formación en el Empleo, con el objetivo de mejorar la cualificación de su plantilla.



Otras entidades

Como entidad del ámbito de la discapacidad, Fundación DFA comparte su experiencia trasladando sus conocimientos profesionales a otras entidades del Tercer Sector.

Se forma a empresas y personas con empleo para mejorar su cualificación y competencias.

A través de breves cursos formativos en modalidad online, se abordan diferentes temáticas relacionadas con el ámbito jurídico para fundaciones, asociaciones, ONGS y demás entidades sin ánimo de lucro. Desde el área jurídica de la fundación se realizan estas acciones formativas con el fin de compartir todo el conocimiento sobre el funcionamiento del tercer sector: financiación, medidas alternativas, estatutos, formas jurídicas, justificación de proyectos y otras cuestiones relacionadas con el ámbito de las entidades sin ánimo de lucro.

En 2020...



581
alumnos/as



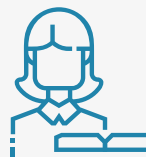
40%
con discapacidad



15.249
horas lectivas



44
acciones formativas



30
Trabajadores/as



90%
Inserción laboral
en talleres de empleo

Centros de Formación. Fundación DFA

José Luis Pomarón, 9. 50008 Zaragoza
Jesús Gracia, 2. Zaragoza. 50014 Zaragoza
Aragón, 3. 22006 Huesca
Ripalda, 5. 44001 Teruel
Tel. 976 59 59 59
formacion@fundaciondfa.es

PROGRAMAS DE CUALIFICACIÓN INICIAL. AVANZANDO EN EL PROYECTO DE VIDA



El alumnado de los Programas de Cualificación Inicial (PCI) que desarrolla Fundación DFA avanza hacia el final de un curso todavía marcado por la situación de emergencia sanitaria, pero más cercano a la normalidad de lo que fue el atípico curso 2019-2020.

Un total de 37 alumnos y alumnas de entre 16 y 21 años con necesidades educativas especiales repartidas en dos perfiles profesionales, 'Auxiliar de arreglos y adaptaciones de artículos textiles' y 'Auxiliar de servicios administrativos', han complementado su formación con actividades que favorecen su desarrollo integral y la adquisición de competencias emocionales.

Recibieron, por ejemplo, la visita de agentes de la Policía Nacional, que impartieron una charla sobre seguridad en internet y redes sociales en la que ofrecieron algunos consejos como tener mucho cuidado con lo que se comparte o nunca olvidar la importancia de pedir ayuda si se ha cometido un error, algo que demuestra madurez.

También asistieron a una charla sobre 'Consumo responsable y derechos del consumidor' de la Dirección General de Consumo del Gobierno de Aragón; las jornadas sobre igualdad en las que, junto a Movimiento contra la Intolerancia, se reflexionó sobre las diferentes formas de discriminación; o sobre dieta sana y hábitos saludables, de la mano de Atelén Nutrición y Salud, y en la que se incidió

en los problemas que puede llegar a causar una dieta poco equilibrada.

También han recibido formación para la búsqueda activa de empleo sobre autoconocimiento y técnicas para la búsqueda de empleo impartida por la Agencia de Colocación de Fundación DFA.

Un currículum que, aparte de las propias materias académicas, avanza en su desarrollo personal y resulta sumamente enriquecedor, ya que ofrece una serie de herramientas que fomentan su autonomía personal, su inserción, su incorporación al mundo laboral y que es una forma de seguir progresando en su proyecto de vida.

37 personas con necesidades educativas especiales completa su formación con distintas actividades

Los PCI son una formación reglada equivalente a la Formación Profesional Básica, adaptada a jóvenes con necesidades o dificultades especiales y subvencionada por el Programa Operativo del Fondo Social Europeo 2014/2020 y el Gobierno de Aragón a través del Departamento de Educación, Cultura y Deporte.

EDUCACIÓN PERMANENTE PARA PERSONAS ADULTAS

En el Centro de Formación de Fundación DFA también se imparte esta modalidad formativa, dirigida a personas con discapacidad a partir de 21 años y, que en el presente curso, reciben casi 30 alumnos y alumnas en modalidad semipresencial.

Se trata de una formación diferente, ya que va más allá de una función meramente teórica. Su objetivo es la adquisición y potenciación de las competencias, conocimientos y habilidades necesarias para desenvolverse en el entorno personal y social con la mayor autonomía posible, permitiendo a la vez alcanzar nuevos retos.

Además, se incide en el conocimiento de los recursos de la ciudad a través de actividades como visitas a museos, bibliotecas, teatros... con lo que se consigue que el alumnado aumente su auto confianza y autonomía de una forma lúdica.

Ésta es una formación reglada y subvencionada por el Departamento de Educación, Cultura y Deporte del Gobierno de Aragón que se estructura en dos niveles:

El nivel I va dirigido a desarrollar habilidades básicas: aprender a leer y escribir, conocimientos matemáticos básicos... «Se busca que las personas que están en este curso adquieran competencias que puedan desarrollar en su vida cotidiana. Cada persona tiene unas necesidades diferentes y nos adaptamos a ello», explica Saúl García, profesor de Educación Permanente.

En el nivel II se requiere de un aprendizaje adaptado donde adquieran competencias más teóricas y mantengan conocimientos. «Este nivel sirve como preparación para adquirir conocimientos que les permitan obtener un título



«Se busca que las personas que están en este curso adquieran competencias que puedan desarrollar en su vida cotidiana»

de graduado y acceder al mundo laboral. Además, en ambos niveles se trabajan competencias que fomentan el desarrollo de la inteligencia emocional o la comprensión verbal».

la mejor impresión

gráficas
ALZATE

Pol. Comarca 2, Calle A, Nave 49
31191 Esparza de Galar (Navarra)
T.948 321 180 - F.948 321 121
graficasalzate@alzate.es

www.alzate.es

CCA

SÓLO EL 1,5% DE LAS Y LOS UNIVERSITARIOS **TIENEN DISCAPACIDAD**

Hay 19.910 estudiantes universitarios con discapacidad en España, correspondientes al curso 2019-2020, según el 'V Estudio Universidad y Discapacidad' promovido por la Fundación Universia.

Porcentaje de estudiantes con alguna discapacidad en España



1,5% Estudios de grado, primer y segundo ciclo

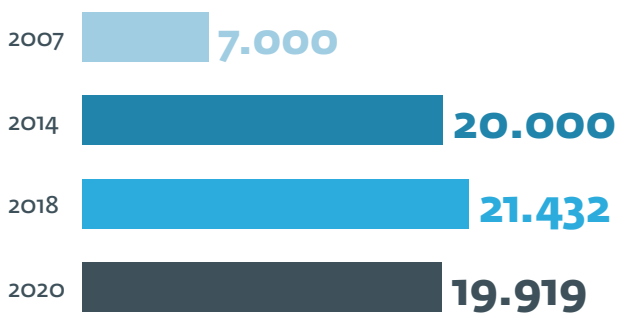


1% Posgrados y máster



0,8% Doctorado

Estudiantes universitarios con algún tipo de discapacidad en España



Llegó a triplicarse en 2014 y actualmente se ha estancado, según el último estudio.



Necesidades más demandadas por universitarios con discapacidad

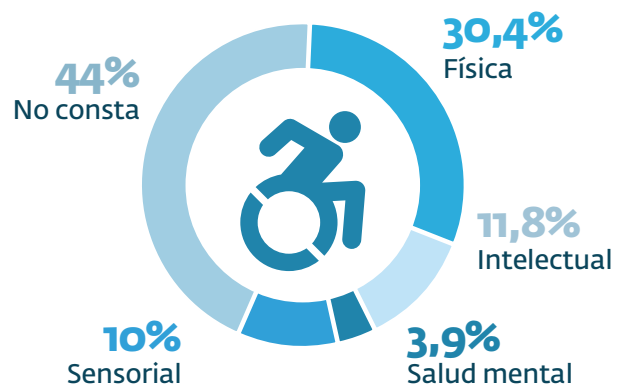
- ✓ Adaptaciones curriculares
- ✓ Información sobre derechos
- ✓ Becas o ayudas
- ✓ Asistencia personal
- ✓ Acciones de tutorización



El perfil del estudiante universitario con discapacidad



Porcentaje de estudiantes por tipo de discapacidad



Las mujeres se enfrentan a mayor discriminación que los hombres con discapacidad



15,5% de las mujeres dijeron que han sentido más discriminación y exclusión que sus compañeros hombres.



“NUESTRO OBJETIVO ES **GARANTIZAR LA IGUALDAD DE OPORTUNIDADES** EN LA UNIVERSIDAD”

Entrevistamos a Fernando Latorre, responsable de la Oficina Universitaria de Atención a la Diversidad (OUAD) de la Universidad de Zaragoza

Antes de nada... ¿Qué es la OUAD y qué servicios presta?

La Oficina Universitaria de Atención a la Diversidad de la Universidad de Zaragoza depende del Vicerrectorado de Estudiantes y Empleo y nuestro fin principal es garantizar la igualdad de oportunidades de todos nuestros estudiantes. Podemos decir que hay cuatro áreas principales: atención al alumnado con necesidades educativas especiales, atención al colectivo LGTBIQ, apoyo a estudiantes con trastorno de la conducta alimentaria y apoyo a servicios de la propia Universidad de Zaragoza.

¿Cuántos estudiantes con discapacidad hay matriculados en Unizar? ¿Cuál es el porcentaje entre hombres y mujeres? ¿Son porcentajes similares a los de estudiantes sin discapacidad?

En el curso 2020/2021 hay matriculados 252 estudiantes con discapacidad con un 54,37% mujeres, lo cual es un dato similar al de estudiantes sin discapacidad.

Desde la creación de la Oficina, ¿se ha detectado un aumento en la matriculación de estudiantes con discapacidad?

Ha habido un aumento, pero no es una labor propia que hayamos desarrollado desde la oficina sino desde las etapas educativas anteriores. Es decir, el fomento de la inclusión en las etapas educativas anteriores es lo que ha hecho que lleguen más estudiantes con discapacidad a nuestras aulas.

«Hemos pasado de 60 adaptaciones durante el primer año de funcionamiento de la oficina a las 1.400 actuales»

Según el V Estudio Universidad y Discapacidad de Fundación Universia, los estudiantes con discapacidad suponen el 0,8% del alumnado de Unizar. ¿Cómo se podría incentivar la matriculación de los estudiantes con discapacidad que están en el sistema educativo?

Creo que no es un incentivo. El alumnado tiene que decidir qué quiere cursar. No tenemos que incentivar para atraer a estudiantes a la universidad. Creo el primer lema es la 'igualdad de oportunidades' y a partir de ahí que cada uno y una decida qué quiere estudiar y así normalizar la situación. A ningún estudiante sin discapacidad se le incita a llegar a la universidad. Y a un estudiante con discapacidad lo mismo: una vez en la universidad va a tener las mismas oportunidades que cualquier otra persona.

¿En qué ramas se ubican prioritariamente los estudiantes con discapacidad: Ciencias Sociales/Jurídicas/Arte, Humanidades/Ciencias o Tecnología/Ingeniería/Matemáticas?

Ciencias Sociales y Jurídicas, Ciencias de la Salud y Humanidades aglutinan el mayor número de estudiantes con discapacidad, por encima de las Ciencias y de Ingenierías y Arquitectura. Como en estudiantes sin discapacidad, el número de matriculadas en Ciencias e Ingeniería y Arquitectura es significativamente menor al de sus compañeros varones.

Háblanos de las vías de difusión de la oficina, ¿Cómo llega la OUAD al alumnado? ¿Se realizan acciones con o en los centros educativos, antes de su acceso a universidad?

A través de la página web y redes sociales. Lo que hacemos es intentar llevar cada año una campaña de sensi-

bilización a los centros. Lógicamente durante 2020 no se ha podido realizar, pero es una de las campañas que realizamos en los centros de la universidad donde invitamos a los y las estudiantes a participar. Con y sin discapacidad, porque esta oficina atiende a todo el mundo. Muchas veces, cuando vas a las aulas a explicar que pueden venir aquí, les hago dos preguntas: quién hace deporte y quién ha tenido lesiones deportivas en el último año. Ese es un apoyo o una atención que también podemos ofrecer desde la oficina, no sólo a las personas con discapacidad o con necesidades educativas especiales. Eso les ayuda a abrir un poco su mente.

En los centros educativos lo que hacemos es contactar con las y los orientadores de los centros para las pruebas EVAU. Y en las jornadas de orientación que realizan conjuntamente Gobierno de Aragón y Universidad de Zaragoza también damos nuestra píldora para decir quiénes somos y dónde estamos. Hay que poner estos servicios a la altura de los servicios deportivos: quien quiera hacer deporte ha de ir al centro correspondiente. Pues aquí, lo mismo. Quien tiene una necesidad de apoyo tiene que saber dónde estamos y con qué recursos puede contar.





**¿Se ha detectado un abandono durante los estudios?
¿En caso afirmativo, hay causas definidas del mismo?**

No, no hay un abandono significativo entre el alumnado con discapacidad.

¿Qué porcentaje de estudiantes con discapacidad realiza estudios de posgrado, máster o doctorado? ¿Es un porcentaje similar al de estudiantes sin discapacidad?

Hay un corte: pasan menos estudiantes a los estudios de máster y menos aún al doctorado. A nivel nacional, una de las líneas de trabajo de cara al futuro es fomentar la contratación de profesorado con discapacidad, pero es una situación muy difícil de llevar a cabo. Trabajamos en inclusión a nivel laboral y a nivel general de todas y todos los trabajadores, no sólo del profesorado.

Ese es otro punto a tener en cuenta. La OUAD no sólo interviene con el alumnado, también con el personal de la universidad. ¿Se están produciendo contrataciones de personas con discapacidad por parte de la Universidad de Zaragoza?

Sí, sí. De hecho, la pandemia obligó a paralizar un programa piloto que relanzaremos en el próximo curso con CERMI Aragón y la Obra Social de la Caixa para llevar a cabo la formación y realización de prácticas de personas con discapacidad intelectual de cara a cubrir plazas en las oposiciones que se puedan convocar. Y no sólo con discapacidad, sino cubrir también la reserva del 1% para personas

trans. Vamos a intentar llegar a todo el mundo y, además, ponerlo en práctica.

¿Cuál es el servicio más demandado por estudiantes con discapacidad? Desde que se puso en funcionamiento la Oficina Universitaria de Atención a la Diversidad ¿se ha producido una evolución en las necesidades o en los recursos solicitados?

No ha habido una evolución, sino un aumento de las necesidades. Hemos pasado de tener unas 60 adaptaciones el primer año de funcionamiento de la oficina a las 1.400 que reflejan los últimos datos. Ahora tenemos que buscar otro tipo de recursos, estamos mucho más informatizados... Hay que tener en cuenta que por una parte el espacio de educación superior ha favorecido la inclusión en las aulas y la metodología, pero por otra parte está la interacción entre los estudiantes, las nuevas tecnologías...

Es inevitable hablar de la situación durante la pandemia. ¿Se han producido necesidades especiales en los estudiantes con discapacidad? ¿Cuáles han sido los recursos más solicitados?

Hemos pasado de andar a correr una maratón. En áreas donde no existían problemas, han aparecido. Por ejemplo, tenemos alrededor de 30 personas con una discapacidad auditiva que tenían un apoyo labial y que podían seguir las clases con normalidad y ahora tienen problemas en el aula para seguir las clases presencialmente por el uso de

mascarilla. También es verdad que con la pandemia ha aumentado el uso de la tecnología, como Google Meet, que transcribe literalmente casi el 90% de lo que estamos diciendo, y eso nos está ayudando.

En los últimos años... ¿Qué aspecto relacionado con la discapacidad ha experimentado una mejora más relevante? ¿Qué líneas de trabajo hay establecidas para el futuro?

Hemos intentado acercarnos a la realidad social de las personas, no sólo en cuanto a su vida académica sino al 'qué va a ocurrir después'. Además, creo que estamos mejorando el puente hacia el empleo, una línea de trabajo que tenemos que fomentar. Y, desde luego, adaptarnos a la situación que estamos viviendo de pandemia y post pandemia. Siempre digo a las y los estudiantes que tienen que aprovechar sus circunstancias sobre todo una vez que finalizan sus estudios.

La actitud de las y los estudiantes con discapacidad que solicitan recursos ¿ha cambiado a lo largo del tiempo que lleva la oficina en funcionamiento?

Las personas con discapacidad que llegan a la universidad llevan ya un trabajo previo en las etapas educativas ante-

riores. Por ejemplo, el que necesita un ordenador ya sabe utilizarlo. Y si necesita un recurso, ya sabe qué recurso es. Muchos de los casos que se nos presentan son solicitudes de adaptación de las pruebas de evaluación, o cómo gestionar las situaciones personales en el aula. Nosotros hacemos de nexo de unión entre las necesidades del alumnado y, una vez analizadas, se las hacemos llegar al profesorado. Necesidades tecnológicas las hay, pero vienen de etapas educativas anteriores.

Nosotros empezamos con la discapacidad, pero esta oficina ha ido aumentando. Y de cara al futuro tenemos que empezar a trabajar con la diversidad cultural, étnica, religiosa... Como universidad lo vamos a tener que asumir, pero como lo han asumido las etapas educativas anteriores.

Oficina Universitaria de Atención a la Diversidad (OUAD)

Edificio de Información Universitaria.
C/ Pedro Cerbuna, nº 12. 50009 Zaragoza.
Tel: 976.76.28.80, ext. 2880
ouad@unizar.es

Renault Kangoo

Serie Especial **Extreme**

EQUIPAMIENTO:

Climatizador automático - Luces automáticas y sensor de lluvia - Regulador - Limitador de velocidad - Barras de techo innovantes - Llantas de aluminio 16" - Radio Bluetooth - Doble puerta lateral - Pintura metalizada Azul Estrella - Portón trasero acristalado - Elevalunas eléctricos delanteros - Retrovisores eléctricos y abatibles eléctricamente - 4 plazas + 1 plaza de minusválidos - Rampa manual apertura ergonómica

VEARSA

C/ Miguel Faraday 6. 976 472 080 Zaragoza

www.renaultzaragoza.com

(*) Renault Kangoo Serie Especial Extreme 1.5 DCI 81kW (110CV) (Diésel), consumo mixto (l/100km) 4,7 y emisiones CO² (g/km) 123. Oferta válida para 1 única unidad en stock de Renault Kangoo Serie Especial Extreme 1.5 DCI 81 kW (110CV) sin tercera fila de asientos, IVA (4%) incluido. Oferta sujeta a financiación con RCI Back. Incluye adaptación Ergo Ramp y legalización. El modelo ofertado puede no coincidir con el modelo visualizado.

TERESA PERALES

Portavoz Fundación Renault para la Inclusión y la Movilidad Sostenible

EMPLEO

DFAEMPLEA INSERTA LABORALMENTE AL AÑO EN ARAGÓN A MÁS DE 350 PERSONAS CON DISCAPACIDAD

¿Buscas empleo?, ¿quieres mejorar tu currículum?, ¿te gustaría aprender a utilizar las redes para la búsqueda de empleo?, ¿sabes dónde encontrar ofertas para personas con discapacidad? Dfaemplea y sus programas de mejora de la empleabilidad te ofrece la solución a todas estas cuestiones.

La inclusión en el mundo laboral de personas con discapacidad se ha visto incrementada gracias, en gran medida, al desarrollo tecnológico. Las adaptaciones en los puestos de trabajo, como lectores de pantalla en braille, sillas regulables, accesibilidad en los edificios... permiten un mayor acceso al mercado de trabajo, pero todavía existen barreras sociales en su contratación.

La búsqueda de empleo es una carrera de obstáculos hoy en día. Metáfora muy acertada que representa la situación de las personas con discapacidad, sorteando las dificultades propias de las personas demandantes de empleo y, concretamente y con mayor esfuerzo, las de la discapacidad. ¿Y si eres mujer con discapacidad? Mucho más complicado acceder al mercado laboral.

Si estás buscando empleo es muy importante formarse y conocerse, saber hacia dónde quieres ir, qué habilidades tienes, tus expectativas laborales, tu experiencia, limitaciones y situación personal. ¿Cómo conseguirlo? A través de Dfaemplea, la agencia de colocación de Fundación DFA, con su 'Programa Integral para la Mejora de la Empleabilidad y la Inserción' (PIMEI) cofinanciado por INAEM, Gobierno de Aragón y Ministerio de Trabajo y Economía Social. Participantes del programa explican sus experiencias en la formación y búsqueda de empleo.

La agencia de colocación te acompaña en todo el proceso, incluso después de encontrar empleo.



Miguel Ángel, 34 años

«He venido a formarme y a aprender para un futuro mejor» explica Miguel Ángel, participante del PIMEI. En esta edición, los participantes recibieron formación sobre las diferencias entre empresa ordinaria y Centros Especiales de Empleo. «Es interesante conocer qué opciones tenemos en el mundo laboral, tanto en la empresa ordinaria como en los Centros Especiales de Empleo, y los beneficios que tiene contratar a personas con discapacidad».

A su vez, realizaron visitas a empresas donde «lo más importante es que las empresas conozcan a personas con discapacidad y vean el potencial que tenemos, pueden conocer nuestras capacidades», expresó Miguel Ángel tras la actividad.



Paula, 25 años

Tras una visita con Aquara, empresa aragonesa del sector del medio ambiente, Paula declaró que «las visitas a empresas te dan la posibilidad de abrirte al mundo laboral y exponerte a ti mismo ante una empresa. Es una oportunidad para enfrentarte a una oferta de trabajo». Paula añadió que, en el programa PIMEI, «tienes la oportunidad de colaborar con otras personas que buscan empleo o acaban de insertarse, para compartir experiencias y apoyarte en el proceso».



Diego, 25 años

Diego también expresó la sensación gratificante que le produjo realizar la actividad de visitar empresas como participante del PIMEI, «en una charla con empresas puedes conocer de primera mano lo que buscan, ya que en una entrevista no siempre sabes qué es importante para el perfil al que estás optando».

«El programa me ha venido muy bien, porque te dan la oportunidad de hablar con personas que ya están trabajando y también con empresas para ampliar tu visión de la búsqueda de empleo», explica tras recibir la formación durante el programa sobre autoconocimiento, cómo afrontar una entrevista de trabajo y cómo elaborar un currículum eficaz.



Ana, 32 años

Ana, en cambio, siempre había trabajado de administrativa, pero actualmente le estaba costando encontrar empleo en este ámbito y decidió ampliar su búsqueda a otras opciones como recepcionista o teleoperadora. «Y tuve suerte. Esa misma semana me informaron de un puesto de recepcionista en una empresa de logística que se adaptaba a mis circunstancias personales, sobre todo por mis necesidades de horario y la jornada reducida. Acudí a la entrevista de trabajo y me contrataron, fue todo muy rápido». Buscar trabajo si tienes discapacidad no es una tarea fácil, «depende de tus necesidades y de si en la empresa entienden tanto las cosas positivas como las negativas. De hecho, yo tengo dos currículums, en uno incluyo la discapacidad y en el otro no. En mi caso, por ejemplo, tengo ciertas limitaciones en cuanto a la jornada o el horario por tema de consultas médicas. Si encuentras una empresa y un puesto que lo entiende y se adapta a tus circunstancias... puedo desempeñar ese trabajo sin más limitaciones». El servicio de dfaemplea, la agencia de colocación de Fundación DFA, te acompaña en todo el proceso, incluso después de encontrar empleo, y se aseguran de que las candidaturas a las que te presentas se adaptan a tus circunstancias.

LA RECUPERACIÓN DEL EMPLEO POST-COVID Y LA INCLUSIÓN SOCIAL

La COVID-19 ha acelerado un proceso que ya estaba en marcha para que las personas con discapacidad pierdan el miedo a la tecnología y adquieran las competencias digitales necesarias.



Las consecuencias de la pandemia provocada por la COVID-19 no son únicamente sanitarias. Detrás de la crisis sanitaria emerge otra de carácter económico y social que ha agrandado aún más las desigualdades y que está teniendo un efecto devastador en el empleo, perjudicando principalmente, aún más, a aquellos que ya se encontraban en una situación precaria.

Para hablar de ello, y de cómo encarar el futuro para que nadie se quede atrás, Fundación Ibercaja organizó en febrero la jornada online 'La recuperación del empleo post-covid y la inclusión social', en el que participaron Francisco Yagüe, gerente de la Fundación por la Inclusión Social de Cáritas Diocesana de Zaragoza, María Jesús Ruiz, directora de Fundación Adunare, y Marina Ladrero, directora de Recursos Humanos de Fundación DFA. Una conversación que estuvo moderada por la periodista Eva Pérez.

María Jesús Ruiz denunció que el paraguas de los ERTE no ha llegado a todo el mundo, generando unas situaciones muy complicadas en colectivos que ya lo estaban pasando muy mal: «Todavía no somos conscientes de hasta dónde van a llegar, los niveles de pobreza y de exclusión».

Si hay una cifra que se repitió durante la jornada es la del 30%. Como indicó Yagüe, según los datos de la entidad, ése es el porcentaje de aumento de la pobreza severa que ha traído el coronavirus, mientras que las ayudas directas para necesidades básicas repartidas por Cáritas han aumentado en Zaragoza un 38% respecto a 2019.

Un 25% de las personas con discapacidad no tiene estudios o son primarios y sólo el 16% tiene estudios universitarios.

Y también es un 30% el porcentaje de disminución de contratos de personas con discapacidad gestionados por la Agencia de Colocación de Fundación DFA durante el pasado año 2020, después de 7 años de crecimiento. Y no hay que olvidar que la discapacidad partía con un desempleo del 25%, alrededor de un 10% más que las personas sin discapacidad. Según Marina Ladrero, esta caída se explica

porque las personas con discapacidad trabajan mayoritariamente en el sector servicios, que ha sido el gran castigado por la pandemia.

Las dos caras del trabajo tecnológico

«Todo trabajo tecnológico que pueda ser realizado de forma remota por una persona con discapacidad supone una eliminación de barreras arquitectónicas. Pero nuestra realidad es que actualmente hasta un 25% de las personas con discapacidad no tienen estudios o tienen estudios primarios y un 59% secundarios. Tan sólo el 16% tienen estudios universitarios. Por eso todo trabajo tecnológico nos beneficia, pero carecemos de la formación necesaria. La COVID-19 ha acelerado un proceso que ya estaba en marcha para que las personas con discapacidad perdiesen el miedo a la tecnología y adquiriesen las competencias digitales necesarias. Pero es un proceso largo y laborioso que va a requerir un gran esfuerzo por parte de las personas».

En cuanto al sector de los jóvenes, Ladrero señaló que «si ya es muy preocupante lo que está pasando a todos los niveles, ahora a eso se une la dificultad de realizar prácticas en las empresas, ya sea por miedo a la pandemia o por la situación generalizada de teletrabajo. Por eso, a la hora de generalizar la implementación del teletrabajo, todos, gobierno y empresas, deberían pararse un momento y pensar en cómo se van a hacer las cosas, porque si no la brecha que se va a generar va a ser tremenda. La tecnología está muy bien. Pero la realidad es la que tenemos. Por ejemplo... ¿Qué pasa con el fracaso escolar, con un índice del 25%, un 45% dentro de la discapacidad? Hay que escuchar para darse cuenta de lo que está pasando y diseñar las medidas adecuadas».

Marina Ladrero también quiso destacar la sensibilidad del Gobierno de Aragón con la discapacidad y finalizó su inter-



vención haciendo un llamamiento a pasar de 'las voluntades' a 'la acción', teniendo en cuenta «la transversalidad, aunando esfuerzos desde las áreas sociales, formativas, de salud, de empleo, que abarque todos los ámbitos, que participen los agentes sociales y las entidades, para que se sepa cuál es nuestra realidad y se cuente con ella, porque posee una diversidad y una riqueza tremenda. Hay que empezar a abordar los problemas desde donde están, oyendo a todas las partes y a todos los sectores que intervienen al final en el empleo. Trabajando siempre en positivo».

Lázaro Baeta
FLORISTAS

José Luis Pomarón, 15
50.008 Zaragoza
TEL. 976 493 030 / 667 080 050
www.floreslazarobaeta.com

cores
colectividades y restaurantes

Cócteles
Banquetes
Bodas
Comuniones
Ferias
Congresos

c/ Clara Campoamor 7, local
50018 Zaragoza
Teléfono: 976 513 197 Móvil: 697 439 667
cores@cores-sl.com



LA VACUNA PERMITE **ABRIR LAS PUERTAS** EN LOS CENTROS RESIDENCIALES

El proceso de vacunación supone un alivio para toda la ciudadanía, pero especialmente para aquellas personas con mayor riesgo y aquellas que viven en centros residenciales que, además, se han visto sometidas a un largo y casi continuo confinamiento.

Después de un año de incertidumbre, confinamiento y dudas, en los centros residenciales de Fundación DFA se respira tranquilidad. El pasado mes de marzo concluyó el proceso de vacunación contra la COVID-19 de las personas usuarias y de los y las trabajadoras de las residencias Pomarón, Rey Fernando y Josemi Monserrate.

En los centros suenan ahora dos palabras: ilusión y optimismo, ya que con las nuevas medidas adoptadas se relaja la situación de aislamiento, flexibilizando las salidas de las personas que residen en ellos.

Como dice Pilar Pérez, directora de los Centros Asistenciales, «somos muy conscientes de que esto no ha acabado todavía y de que tenemos que mantener medidas de seguridad, pero es un respiro».

Según Gregorio, residente en Pomarón, «ahora, con la vacuna, podemos salir a la calle después de meses encerra-

dos. Fue muy duro pensar en el tiempo que faltaba hasta que las vacunas estuvieran disponibles».

Para Antonio, residente en Josemi Monserrate, «hemos tenido mucha suerte, y ha sido porque se han cumplido las normas y los protocolos de seguridad».

«Esperábamos la segunda dosis de la vacuna con nervios y alegría. Y está muy bien. Llevábamos mucho tiempo encerrados y cuando podíamos salir era sólo una hora. Ahora podemos salir sin límites. Y se respira otro aire», concluye.

Julio, residente en Rey Fernando, también destaca la labor de toda la plantilla de la residencia y de las personas usuarias: «Se trabajó mucho para que no entrara el virus. Para las personas que viven en sus domicilios existía el peligro de contagio con las familias, pero dentro de la residencia el peligro podría llegar de los y las trabajadoras, de las visitas



al médico... Te sentías casi como un pato de feria, esperando que en cualquier momento te pudiera tocar a ti».

Con la segunda dosis de la vacuna esa sensación ha cambiado: «Nos da tranquilidad. Ya no eres un blanco para el virus». El miedo también afectó a los y las trabajadoras. Para Carmen, trabajadora en Pomarón, su mayor miedo era llevar el virus a la residencia, pero también a su hogar. «La vacuna ha supuesto un alivio, y es la única manera de que esto salga adelante. Personalmente estoy muy contenta de que por fin llegue el momento de ver y abrazar a mis padres» afirma.

Sobre las personas residentes destaca que, después de un año y medio muy malo, «por fin van a poder salir y ver y abrazar a sus familiares. Y esa alegría se les nota».

Susana Díaz, médica en los centros residenciales de Fundación DFA, explica que «cuando empezamos a recibir los protocolos sanitarios las sensaciones cambiaron y todo fue mucho mejor, sintiéndonos más arropados por las

administraciones. Y por los propios trabajadores y trabajadoras, que han demostrado ser un equipo muy unido, muy pendientes unos de otros. Y, por supuesto, por la propia fundación, con una disposición total».

«Con esta segunda dosis de la vacuna tenemos algo más de tranquilidad. Les estamos dando algo para que, después de un año muy malo, podamos devolverles sus vidas. Seguiremos con los mismos protocolos de seguridad, pero ya no es el mismo miedo. Las personas usuarias y sus familiares han sufrido mucho y se han comportado de una forma responsable e impecable. Ahora podrán volver a abrazarse», concluye.

«En las residencias llevamos casi un año con unas medidas y un aislamiento muy rígidos para protegernos. Las personas que viven aquí, y todo el personal que les cuida y acompaña, llevan un año dándonos una lección admirable. De paciencia, de entereza y de capacidad de adaptarse a las circunstancias», señala Pilar Pérez.



Nunca comunicamos,
multitud de líneas disponibles.

RESERVAS

Zaragoza. 976 75 75 75 / 976 75 15 15

Teruel. 978 61 75 77

Personas Sordas SMS. 678 77 74 47

¡No espere!
Más de 1.100 taxis a su servicio





IGNACIO AIZPÚN

DIRECTOR GENERAL DE ATAM

Fundación DFA y ATAM colaboran en ViveLibre, un proyecto que aúna desarrollo tecnológico, soporte científico y cercanía en el trato con el objetivo de fomentar la autonomía personal de las personas usuarias

¿Qué es ATAM?

ATAM es un sistema privado de protección social que se constituye como una organización de apoyo mutuo, formada por 47.000 familias, que provee soluciones de apoyo ante situaciones de discapacidad y dependencia en el ámbito familiar.

¿Cuáles son sus líneas de acción y sobre qué colectivos centra su trabajo?

Lo que caracteriza a ATAM es su condición de entidad generalista, esto es que atiende a cualquier causa de discapacidad. Asimismo, al ser de ámbito nacional, nuestros socios y beneficiarios se encuentran repartidos por todas las provincias españolas. Estas dos características nos han exigido construir un modelo centrado en aquellos procesos que resuelven necesidades universales, es decir, que son comunes a todas las personas y a todas las familias. Así, ATAM se tuvo que convertir en una organización de conocimiento y desarrollar una fuerte competencia en pro-

cesos como el diagnóstico clínico, la valoración multifactorial de discapacidad y la definición de planes de apoyos centrados en la persona. Para lograrlo, ATAM dispone de una red de servicios de atención psicosocial y clínica distribuida por toda España. En última instancia, nosotros proveemos a las familias de estrategias para afrontar el hecho de la discapacidad.

La visión de la discapacidad ha evolucionado desde un concepto meramente asistencial. ¿Cómo se ha adaptado ATAM a esta evolución?

Hace quince años ATAM comenzó un proceso de profunda transformación de su sistema de provisión de servicios, hasta entonces muy basado en el paradigma antiguo de centros asistenciales colectivos, para pasar a construir una red de atención a familias que pudiera ofrecer soluciones individuales basadas en la gestión en un conocimiento experto. Con este cambio fuimos implementando una metodología de intervención más holística y sistémica, basada



en la interacción de la persona con el entorno, en los principios de inclusión y participación activa en la comunidad, y en el derecho de la persona a pilotar su propia vida. Una cosa llevó a la otra y hace poco más de cinco años comenzamos un proceso profundo de transformación digital de toda la organización, con la finalidad de desarrollar el sustrato tecnológico de un modelo operativo que permita mantener a las personas con discapacidad y dependencia en su hogar en condiciones de seguridad y bienestar, retrasar la institucionalización y cumplir de manera efectiva con el principio de vida independiente.

¿Qué tecnologías utiliza ATAM para ayudar a las personas a las que se dirige?

ATAM ha sido una entidad tradicionalmente muy volcada en la innovación aplicada al desarrollo de sistemas de proceso de información y a las telecomunicaciones. De ahí que la organización se encuentre en una dinámica continua de testeo y aplicación de todas las tecnologías relacionadas con lo que se ha dado en llamar el mundo digital, desde la aplicación de soluciones de realidad virtual para la valoración del rendimiento cognitivo, hasta la utilización de modelos de inteligencia artificial y de BIG DATA para el

desarrollo de sistemas de soporte a la decisión clínica, pasando por soluciones de apoyo a la autonomía personal y el cuidado de la salud mediante la monitorización de personas y entornos en remoto.

¿Cómo puede ayudar la tecnología a las personas a las que se dirige ATAM en su día a día?

Nosotros tratamos de diseñar las tecnologías de manera que faciliten de forma no invasiva la adopción de una vida más autónoma. Con nuestras aplicaciones las personas pueden sentirse protegidas ante cualquier eventualidad que pueda suceder dentro del domicilio y seguras ante cualquier desplazamiento, con la certeza de que están respaldados por una unidad de apoyo formada por profesionales especializados durante las 24 horas del día y en todo lugar. Igualmente, la persona puede controlar sus variables de salud fundamentales de manera sencilla. La información es activada y tratada por sistemas inteligentes que permiten generar alertas ante cualquier descompensación o situación de riesgo. Todo se hace con el mayor nivel de respeto a la intimidad, facilitando en última instancia que la persona pueda llevar una vida activa, plena e integrada en la comunidad.

Las personas con discapacidad, mayores, dependientes... ¿Encuentran alguna dificultad a la hora de acceder a la tecnología de ATAM?

Los sistemas que desarrollamos son realmente sencillos de manejar. ATAM se encuentra en un proceso evolutivo continuo de innovación, de manera que se van adaptando a la experiencia de sus usuarios. Son sistemas extremadamente usables y amigables que no requieren ninguna capacidad especial para el manejo de tecnología.

¿Cree que la situación de emergencia sanitaria por la propagación de la COVID-19 ha acelerado de alguna manera la implantación y uso de la tecnología, y ha mejorado a la vez la accesibilidad a la misma?

Creo que las tendencias ya estaban ahí. Es cierto que, en lo que al sector sociosanitario respecta, la situación vivida durante la pandemia está motivando que las medidas para la recuperación y transformación de la economía están incentivando un proceso de digitalización de los modelos de atención. No obstante, debemos ser cautelosos, ya que corremos el riesgo de improvisar la implantación de modelos oportunistas que no estén debidamente conceptualizados, generando servidumbres e ineficiencias para el futuro. Para crear un sistema de atención a personas sustentado por tecnología digital hace falta entender de tres cosas: de atención a personas, de tecnología digital y de cómo se combinan estas dos realidades. Aunque parezca una perogrullada, los modelos que se proponen no siempre contienen las tres premisas.

¿Cómo surge la colaboración con Fundación DFA y qué proyectos desarrollan conjuntamente?

La colaboración con DFA surge de manera natural. Ambas somos entidades integradas en COCEMFE, por lo que nos conocemos desde hace muchos años. Somos entidades sociales que compartimos unos mismos principios y valores, hemos evolucionado al mismo ritmo en lo que respecta a nuestros paradigmas de intervención y nuestras culturas organizativas son claramente compatibles. Además, DFA tiene una experiencia práctica de años prestando servicios de teleasistencia. De este modo, hemos creado juntos un modelo colaborativo de servicios de apoyo en el que ATAM aporta los desarrollos tecnológicos y el soporte científico, y DFA aporta la operativa de contact center, los recursos de proximidad y la interacción con el usuario. Dos entidades y un único sistema operativo perfectamente engrasado. Sin el feedback que nos proporciona DFA nunca habiéramos alcanzado el nivel de excelencia que hoy atesora nuestro sistema.

De cara al futuro, ¿qué tecnología cree que será más relevante para la autonomía de las personas con discapacidad?

Existen muchas disciplinas que actualmente están viviendo un desarrollo extraordinario. La humanidad se encuentra viviendo una verdadera explosión de tecnologías, desde la realidad virtual, hasta la impresión en 3D, el procesamiento en la nube o la producción de nuevos materiales, sin olvidar todas las técnicas relacionadas con la biomedicina, la nanorobotica, los avances en los mecanismos de diagnóstico por imagen, la genómica o la ingeniería tisular, entre muchas otras. Cada una de ellas tendrá un impacto impresionante en el cuidado de la salud y en nuestras vidas. Sin embargo, a mi juicio lo que será determinante no será el impacto de una técnica en particular, sino el efecto conjunto producido por la combinación de cuatro elementos: el terminal móvil, el internet de las cosas, el incremento exponencial de la capacidad de computación de datos y la inteligencia artificial. La combinación de estos cuatro factores va a producir sistemas complejos dotados de una suerte de inteligencia que dará lugar a una nueva ciencia de datos, un nuevo conocimiento y una nueva forma de entender la relación de la persona con el mundo.



¿QUIÉN QUIERE SER VOLUNTARI@?

Te animamos a compartir tu tiempo y tu experiencia formando parte del equipo de voluntariado de Fundación DFA y colaborando con las personas con discapacidad.



¿DÓNDE PUEDO SERLO?

En Fundación DFA te ofrecemos varios programas en los que puedes colaborar: Residencias y Centros de Día, donde colaboras con el acompañamiento y apoyo en actividades a personas con discapacidad física de 18 a 65 años; en Actividades Socio-culturales, donde participarás en talleres, actividades de fin de semana, vacacionales o jornadas de sensibilización; y en la Unidad de Lesionados Medulares del Hospital Miguel Servet.

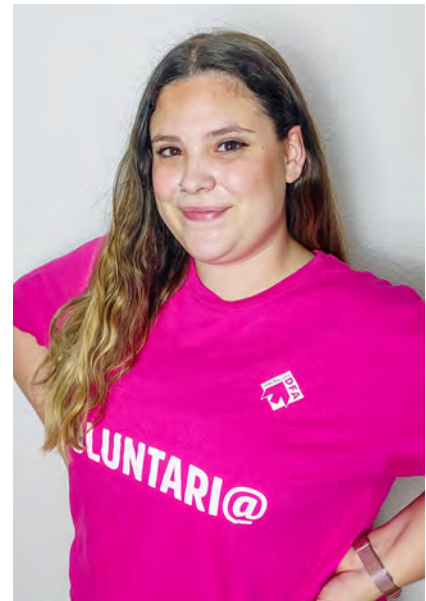
¿QUÉ ES EL VOLUNTARIADO?

Si alguna vez te has preguntado qué es el voluntariado, lo que debes saber es que va mucho más allá de una labor realizada sin retribución económica. Existen otros factores que te pueden ayudar a distinguirlo y, sobre todo, a definir mejor qué es el voluntariado.

El voluntariado es, antes que nada, una práctica social que nace de tu compromiso con el entorno en el que te desenvuelves, así como de un rol activo y crítico con la realidad que te rodea. El voluntariado depende sobre todo de los valores que lo animan y de otros que adquieres como: altruismo, empatía, solidaridad, sentido humanitario, generosidad, sensibilidad, constancia...

Lo que se pretende es transmitir la realidad de diferentes colectivos y sensibilizar a niños/as, jóvenes y población en general sobre la importancia del voluntariado, la igualdad de trato, las barreras de acceso y arquitectónicas con las que todavía, hoy en día, se encuentran las personas con discapacidad, para eliminar las barreras sociales.





TRATO ADECUADO A PERSONAS CON DISCAPACIDAD

Hay que tratar a cada persona de forma individual, sin estereotipos ni generalizaciones. Cada persona tiene sus virtudes y sus defectos, independientemente de si tiene discapacidad o no.

En muchas ocasiones es necesario modificar nuestro vocabulario. Utiliza 'persona con discapacidad' en vez de 'discapacitado', 'minusválido', etc. Si no sabemos cómo actuar o qué decir a una persona con discapacidad, simplemente hay que preguntarle.

Hemos de ser conscientes de que tareas cotidianas como acompañar al baño, apoyo en las comidas... son parte de la ayuda que debemos prestar. Es importante naturalizar la situación y respetar la intimidad de la persona.

¡SÚMATE A NUESTRO EQUIPO!

Actualmente, el equipo de voluntariado de la fundación está compuesto por 139 personas que participan en las actividades de sensibilización. Si te interesa participar en este proyecto, ponte en contacto con el Centro de Actividades Socioculturales de Fundación DFA y colabora en su objetivo: que las personas con discapacidad puedan disfrutar de un ocio normalizado.

El equipo de voluntariado recibe formación periódica, ¡no es necesario que tengas ningún conocimiento previo! Si estás interesado/a, escríbenos a voluntariado@fundaciondfa.es o llama al teléfono 976 59 59 59 y ¡empieza a disfrutar!



¿QUÉ TE APORTA EL VOLUNTARIADO?

Realizar un voluntariado te aporta nuevas experiencias, conocer a gente nueva, empatizar con las personas... Si eres una persona dinámica, motivada por la acción social, con ganas de hacer cosas, con buenas habilidades sociales y comprometida con nuestra labor... ¡El voluntariado es para ti!

Es necesario que seas mayor de 18 años (en caso de ser menor, con autorización paterna), disponer de tiempo libre y reconocer, respetar y defender activamente la inclusión de las personas con discapacidad.





«QUEREMOS PONER EN VALOR LA PROFESIONALIDAD DE TODO EL EQUIPO»

Más de 40 personas trabajan en diferentes servicios que presta Fundación DFA en Huesca, servicios que no pararon durante el confinamiento por prestar labores esenciales y que favorecen la inserción laboral de las personas con discapacidad

DFA Huesca desarrolla una importante labor en la prestación de diferentes servicios a empresas, personas y administraciones que, al mismo tiempo, ofrecen una oportunidad laboral a muchas personas con discapacidad de la provincia. Yes que tener un empleo, y la independencia económica que ello genera, es uno de los pilares para lograr la plena autonomía y la inclusión social de las personas con discapacidad. Los servicios a empresas y administraciones son diversos: gestión de parkings, conserjería o atención telefónica. Más de 40 personas se emplean en estos ámbitos en la provincia altoaragonesa. La mayoría de estos trabajadores y trabajadoras desempeñan una importante labor de atención a la ciudadanía. Y esta consideración de 'servicio esencial' hizo que no se paralizara su labor durante el periodo de confinamiento y que siguieran ejerciendo su trabajo al pie del cañón. «En una época tan complicada, en la que se desconocía todo del virus, toda la plantilla realizó un gran trabajo y es-

fuerzo», destaca Irene Calvo, responsable de los servicios del área de empleo en Huesca.

Servicios esenciales

Un claro ejemplo de ese 'estar en primera línea' fue el trabajo realizado en el Albergue de Transeúntes del Ayuntamiento de Huesca que, durante el periodo de confinamiento, tuvo incluso que incrementar su personal para atender a todas las personas que necesitaban de este servicio más que nunca. «Era imprescindible prestar este servicio para ofrecer un alojamiento seguro y de calidad a las personas sin hogar en momentos tan críticos como el confinamiento», destaca la responsable del servicio. De hecho, además de gestionar y controlar el número de usuarios, que se había incrementado y por lo que hubo que trasladarse al polideportivo Río Isuela habilitado con 50 camas, se amplió el horario de apertura a 24 horas, se empezaron a ofrecer otros servicios necesarios



ante esa situación como la lavandería de ropa o la comida, así como disponer de una alternativa habitacional también para mujeres. «Se desempeñó el trabajo con gran profesionalidad por parte del equipo y siempre manteniendo las medidas de seguridad, muestra de ello es que no hubo ningún contagio», afirma Irene.

También tuvieron que hacer un esfuerzo durante el confinamiento en las centralitas de atención telefónica del servicio de bomberos y de Policía Local de Huesca. Su trabajo no se limita a 'coger el teléfono', sino que se trata de gestionar avisos y emergencias, saber mantener la calma, informar al ciudadano, saber atenderle... una tarea nada sencilla pero en la que «los compañeros y compañeras te ayudan, te explican todo y te dan mucho apoyo». Durante el Estado de Alarma se incrementaron las consultas en estas centralitas: tanto llamadas de emergencia como de atención a la ciudadanía, de información o de solución de dudas, especialmente relacionadas con la covid y con las medidas de cada momento. «Las 10 personas que trabajan en estos puestos tuvieron que estar continuamente informándose y actualizando para ofrecer un buen servicio a la ciudadanía», explica Irene, «todos los compañeros y compañeras cumplieron con su trabajo perfectamente, a pesar de los inconvenientes y dificultades que fueron surgiendo».

Otro de los servicios que se presta desde la fundación, y que también fue esencial durante el confinamiento, fue la gestión y control de accesos a parkings. Ahora se continúa con la gestión y atención al cliente tomando las medidas necesarias, por ejemplo, priorizando el pago con tarjeta. «El objetivo era atender a los usuarios y usuarias y seguir ofreciendo un servicio profesional y de calidad. Sin olvidar que lo más importante es la seguridad tanto de trabajadores/as como de usuarios/as», afirman desde este servicio. DFA gestiona en la provincia dos parkings de titularidad pública: en la Universidad de Huesca y en la Plaza Biscós de Jaca.

«Prestamos un servicio profesional y de calidad sin olvidar que lo más importante era la seguridad de trabajadores/as y usuarios/as».

Por otro lado, la fundación también gestiona el Albergue Pirenarium de Sabiñánigo, contando con un trabajador de la fundación que desempeña labores de conserjería y mantenimiento y atención a usuarios y usuarias.



NUEVO GIMNASIO DESTINADO A LA REHABILITACIÓN INDIVIDUAL Y GRUPAL

En el centro de DFA Teruel disfrutan desde el pasado mes de marzo de una nueva instalación: un gimnasio habilitado para la rehabilitación de usuarios y usuarias.

Se trata de un espacio equipado con todo el material necesario para realizar las actividades que se llevan a cabo en el Centro de Rehabilitación de DFA Teruel: espejo, barras, esterillas, steps, balance soft disc, bosus o pelotas de equilibrio, bandas elásticas para fortalecer la musculatura, pelotas lastradas, aros de pilates...

Todo el equipamiento se emplea en las diferentes actividades que se desarrollan en este espacio, actuando principalmente como un gimnasio donde las personas usuarias del servicio de rehabilitación de la fundación pueden acudir a realizar las tablas de ejercicios que la fisioterapeuta del centro ha diseñado específicamente para cada persona, siempre bajo su supervisión.

Clases grupales de 'Espalda sana'

Esta nueva sala también acoge las clases de 'Espalda sana', que se retomaron tras un tiempo sin realizarse por la situa-

ción sanitaria. 'Espalda sana' es una actividad grupal pero con ejercicios adaptados a las necesidades de cada persona. «Realizamos principalmente ejercicios de movilidad, estiramientos, fuerza y respiración diafragmática; poco a poco incorporamos material y trabajamos la parte aeróbica», afirma Belén Montón, fisioterapeuta del centro, «el objetivo es mejorar la calidad de vida de las personas reduciendo el dolor, previniendo problemas y mejorando su salud. Con estas clases realizan ejercicios de mantenimiento, ven que son capaces de ganar movilidad y sirve como rehabilitación para sus tratamientos».

Las sesiones grupales se realizan dos veces por semana en dos horarios diferentes, para poder desarrollarse en pequeños grupos (5 personas por clase) y mantener así las medidas de seguridad establecidas. Las personas usuarias de este servicio ofrecen una valoración positiva de este



servicio: «nos gusta porque realizamos los ejercicios con música, las clases son muy amenas» y «es muy buena actividad en grupo, se nos queda corta la clase».

Sesiones individuales y adaptadas

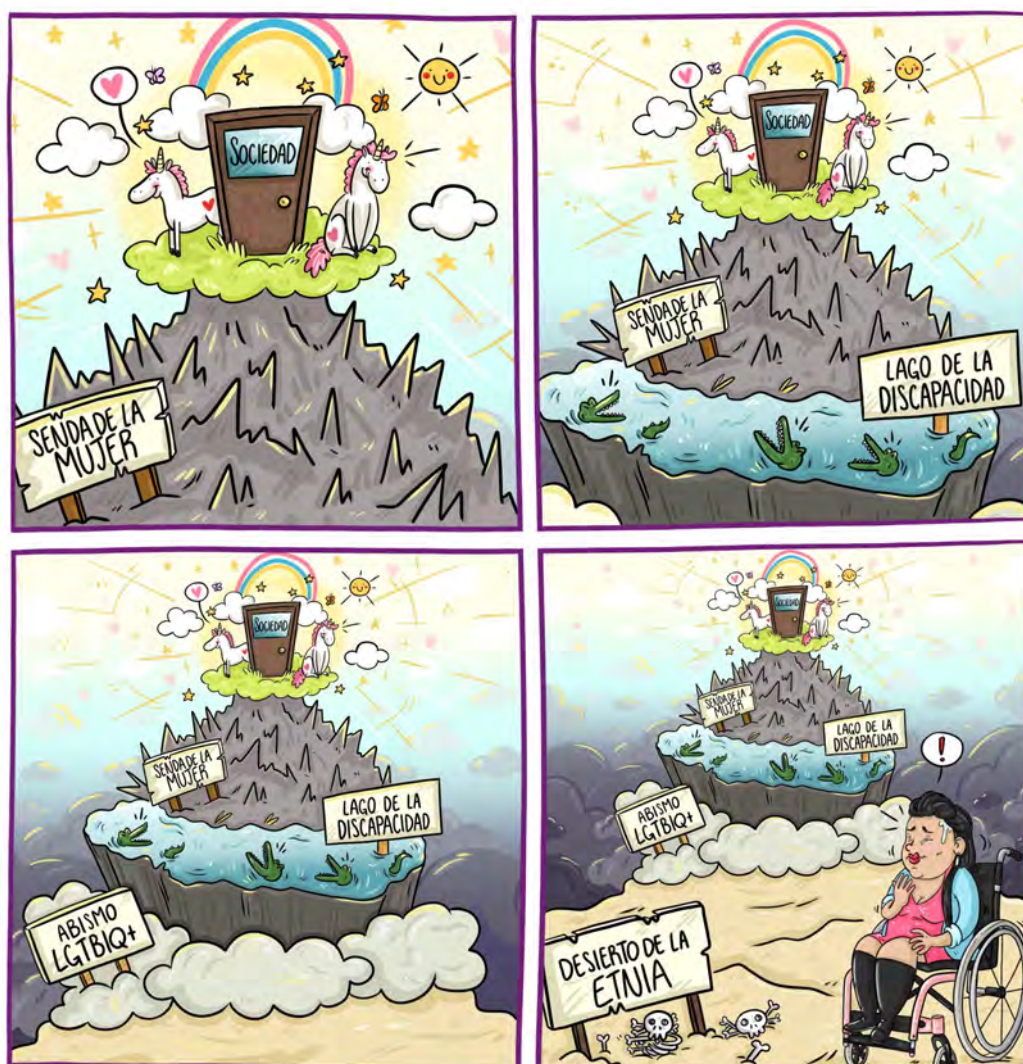
En el Centro de Rehabilitación y Fisioterapia de DFA Teruel se realizan sesiones individuales donde las personas acuden a tratamiento con la profesional del centro. «Ofrecemos un servicio gratuito e individual para personas con discapacidad o incapacidad, el perfil más habitual son personas con problemas de espalda o con enfermedades degenerativas», destaca la fisioterapeuta.

Cuando una persona acude por primera vez al centro, primero se le realiza un diagnóstico de su situación física y social. «En esta valoración se establecen unos objetivos a medio y largo plazo», explica Belén, «luego vamos evaluando si se consiguen esos objetivos, especialmente en los casos crónicos para prevenir o evitar problemas degenerativos en la mayor medida posible».

Este último año, con el confinamiento y el cierre de muchos gimnasios y servicios, muchas personas han perdido movilidad, fuerza y funcionalidad. Para ello, el Centro de Rehabilitación reabrió sus puertas en cuanto la situación lo permitió, siempre con las medidas de seguridad necesarias. «A pesar de que realizo sesiones semanales con cada



usuario y usuaria, también les preparo ejercicios terapéuticos individualizados que pueden realizar en sus casas o en el gimnasio del centro», afirma la profesional, «el objetivo siempre es mejorar su bienestar y su calidad de vida, evitando la pérdida de funcionalidad. En muchos casos, no se va a conseguir que una persona recupere toda la movilidad, pero sí se puede trabajar en estrategias para que continúen con su vida diaria y favorecer su independencia el mayor tiempo posible».



Ser mujer con discapacidad implica sufrir discriminación interseccional

Las mujeres con discapacidad se enfrentan a muchos desafíos en la sociedad y aún no han logrado ser tratadas con igualdad.

Desde que comenzó el movimiento feminista y el movimiento asociativo de las personas con discapacidad, en los años 60 y 70 respectivamente, se emprendió una lucha por los derechos de las mujeres y del Tercer Sector, pero ninguno de esos movimientos representa la situación de las mujeres con discapacidad.

Por un lado, como mujeres, pero sin pensar en nuestras necesidades propias de la discapacidad; y por otro, como mujeres con discapacidad, pero sin tener en cuenta la discriminación por género.

A día de hoy existen asociaciones de mujeres con discapacidad, como Amanixer en Aragón, que dan respuestas a las demandas de estas mujeres y niñas que no se ven reflejadas en ninguna corriente y lucha social. Son las mujeres con discapacidad las que comprueban en su día a día que la discriminación no solo es doble, ni múltiple, sino interseccional.

Pero, ¿qué es la discriminación interseccional? Es un fenómeno por el cual cada individuo sufre opresión u ostenta privilegio en base a su pertenencia a múltiples categorías sociales. Lo acuñó en 1989 Kimberlé Williams Crenshaw, académica y profesora estadounidense especializada en el campo de la teoría crítica de la raza.

Por eso, ya no podemos hablar de doble discriminación, no es suficiente. Ni tampoco de múltiple, porque no consiste en una discriminación que se suma a otra. Debemos hablar de discriminación interseccional, ya que existe una intersección de varios factores como el género, la etnia, la orientación sexual, residir en el medio rural o urbano, el nivel económico... y, por supuesto, la discapacidad.

Las mujeres con discapacidad se enfrentan a muchos desafíos en la sociedad y aún no han logrado ser tratadas con igualdad. La sociedad impone una serie de estereotipos negativos que generan discriminación y que crean barreras en distintas situaciones como, por ejemplo, ante una situación de violencia juzgando su testimonio o respecto a su sexualidad, tratándolas como eternas niñas incapaces de tener y dar placer, acceder a la educación o al mercado de trabajo.

La discriminación interseccional que sufren las mujeres con discapacidad se manifiesta de distintos modos y cada factor da lugar a discriminación con un efecto multiplicador uno sobre otro. Por eso, debemos trabajar con una perspectiva interseccional para incluir el género y la discapacidad entre otros factores en todos los ámbitos, educación, salud, sexualidad, sociedad, trabajo, etc.

No consiste en una discriminación que se suma a otra (múltiple), sino en la intersección de varios factores como el género, la etnia, la orientación sexual, el nivel económico... y, por supuesto, la discapacidad.

¿Y qué papel tiene la interseccionalidad en el ámbito político y social?

La respuesta es que todavía queda mucho por hacer, pero, por ejemplo, ya podemos encontrar en el Pacto de Estado contra la Violencia de Género una alusión a la especial situación de las mujeres con discapacidad. No obstante, hay que profundizar en esa situación y proponer medidas reales que se lleven a la práctica. Las políticas destinadas a mujeres no incorporan la situación de la discapacidad y las políticas de discapacidad apenas incorporan la perspectiva de género.

Hasta hoy, asociaciones, fundaciones, instituciones y las propias mujeres con discapacidad han ido desarrollando multitud de iniciativas que han permitido reforzar la información y elaboración de propuestas por y para las niñas y mujeres con discapacidad en el ámbito de sus derechos fundamentales.

El cómic como herramienta de visibilización

Amanixer y la ilustradora aragonesa de cómic Sara Jotabé colaboran en una iniciativa para visibilizar la discapacidad a través del cómic.

Tiras de cómic como la de la protagonista Saray, mujer con discapacidad física, lesbiana y gitana, ponen de manifiesto la discriminación interseccional de las mujeres con discapacidad.

En la tira de cómic, Saray es una arquitecta que lucha por la accesibilidad universal y trabaja por promover el reconocimiento de la identidad cultural de la comunidad gitana, así como los derechos de las personas LGTBQ+.

El camino por la erradicación de la discriminación y los estereotipos es duro, pero entre todas y todos lograremos allanarlo y hacerlo accesible para la sociedad.

«VOLVEMOS A DISFRUTAR DEL OCIO Y LA CULTURA DE LA CIUDAD»



Los Centros de Actividades Socioculturales de Fundación DFA han retomado con ganas su actividad. Como la nueva normativa lo permite, y siempre con aforos limitados y medidas sanitarias, ya se pueden realizar actividades presenciales, por lo que han comenzado (¡por fin!) las salidas los fines de semana. «Teníamos ganas de reencontrarnos en persona y disfrutar de las ofertas de ocio y cultura que nos ofrece la ciudad», explica Inés, técnica del centro. Entre las numerosas salidas programadas se incluyen actividades diversas como concursos y juegos, visitas a museos y rutas turísticas en las que se mezcla el ocio y la comprobación de la accesibilidad de nuestra ciudad.

A lo largo de la semana, todas las tardes se organizan talleres, «la mayoría mezclan la presencialidad con el seguimiento online, asegurando así la seguridad de participantes y voluntariado, pero ofreciendo a todos nuestros usuarios y usuarias un rato de ocio, compañía y diversión». Entre los talleres que más éxito están teniendo se encuentran los de teatro, de baile y de artes escénicas, en los que se representan obras. En estos talleres se trabaja «la memoria, la expresión corporal, la voz, mantenemos cuerpo y mente activos... y cuando ya esté todo listo, nos grabaremos representando las obras y los diferentes bailes». También hay tiempo para desarrollar la parte más artística en un taller de pintura en el que se practican diferentes técnicas y se fomenta la creatividad.

«Una de las novedades de este trimestre es el taller de retos, donde nuestro equipo de voluntariado reta a los usuarios/as con distintas pruebas de baile, ejercicio, memoria, equilibrio... Como todos los años, nuestras obras y bailes van orientados hacia un tema concreto, esta vez nos hemos decantado por programas televisivos en los que los participantes se convierten en protagonistas de los concursos más famosos de la televisión».

Y una gran sorpresa, «estamos preparando una revista con todo lo que implica: actuamos como periodistas, preparamos entrevistas, las hacemos, las redactamos... una estupenda forma de desarrollar las habilidades sociales, creativas y comunicativas, trabajando la expresión oral y escrita», afirma Inés.

También se realiza un taller sobre iniciación a la informática ya que «las tecnologías han venido para quedarse y cada vez estamos más preparados y preparadas para utilizarlas». Esto permite realizar talleres a distancia contando con la presencia de voluntarias como Francesca, que participó el año anterior en un programa de voluntariado europeo y continúa colaborando desde Italia con un taller en el que enseña el idioma y la cultura de su país.

Todas estas actividades están impulsadas por Fundación DFA y Fundación FIIS (Instituto para la Integración Social) con el apoyo del Servicio de Juventud del Ayuntamiento de Zaragoza dentro de su convocatoria 'Iniciativas Juveniles'.

XXVIII CERTAMEN LITERARIO DE NARRATIVA, POESÍA Y RELATO CORTO JUVENIL

Un año más, el Centro de Actividades Socioculturales de Fundación Dfa convoca su tradicional Certamen Literario, que celebra su vigésimo octava edición con algunas novedades. En esta edición, se convocan las categorías narrativa y poesía para personas adultas (mayores de 18 años) y un género juvenil de relatos cortos (de 12 a 17 años). La participación a este concurso está abierta a toda la ciudadanía, tengan o no discapacidad, con la condición de residir en España. El plazo de presentación de las obras finaliza el viernes 18 de junio de 2021.

La temática de las obras es libre y los requisitos exigen que sean obras originales, inéditas y estén escritas en castellano. El formato de presentación es en PDF y a doble espacio. En cuanto a su extensión máxima, en la categoría Narrativa es de cinco folios, en Poesía no hay límite y en relato corto juvenil la extensión máxima es de dos folios. Además, se establece un límite de una obra por género y participante. La participación es, obligatoriamente, con el sistema de plica: el autor o autora enviará dos archivos en formato PDF. El primero contendrá la obra bajo pseudónimo y en el segundo se indicará el título de la obra, pseudónimo, nombre y apellidos del autor o autora, dirección, teléfono y email de contacto. Los trabajos se enviarán por correo electrónico a ocio@fundaciondfa.es indicando en el asunto 'Participación en el 28º Certamen Literario'.

Los o las ganadoras de cada categoría recibirán un lote de libros y un vale-menú para dos personas en el restau-



te d'fabula. Los premiados en segundo y tercer lugar recibirán un lote de libros. Además, se podrán otorgar varios accésits en función de la calidad y el mérito de las obras presentadas. La organización se pondrá en contacto con los premiados vía telefónica y se les comunicará cómo se realizará la entrega de premios. Puedes consultar las bases del concurso en nuestras redes sociales y en nuestra web www.fundaciondfa.es. Anímate a participar y... ¡Suerte!

EN EL ÁREA SOCIAL DE GAES NOS PREOCUPAMOS POR LA SALUD AUDITIVA DE LAS PERSONAS



Estudio y revisiones auditivas gratuitas



Subvenciones del 35% en audifonos de última generación



Prueba de audifonos gratis y sin compromiso

REVISIÓN AUDITIVA GRATUITA. VENTAJAS ESPECIALES PARA COLABORADORES DE FUNDACIÓN DFA



TELÉFONO GRATUITO
ÁREA SOCIAL 900 374 474

es-infoareasocialGAES@amplifon.com



GAES
área social

EL COMISIONADO PARA LA INFANCIA DE ARAGÓN VISITÓ EL CENTRO DE DESARROLLO INFANTIL

El comisionado para la Infancia del Gobierno de Aragón, Florencio García Madrigal, visitó en el mes de abril el Centro de Desarrollo Infantil y Atención Temprana de Fundación DFA situado en el edificio Josemi Monserrate en Vadorrey, acompañado de Marta Valencia, presidenta de Fundación DFA, Luis Molina, director general, y Desirée Garrido, directora del Área de Rehabilitación Integral.

Durante esta visita recorrieron las diferentes salas dotadas con material terapéutico y didáctico, donde se han integrado las nuevas tecnologías, permitiendo abordar un amplio abanico de patologías o necesidades terapéuticas de forma más eficiente y adaptada a las características de cada niño o niña. «Queremos incidir en la importancia de atender y evaluar lo antes posible, ya que una detección precoz minimiza posibles alteraciones en el desarrollo y ayuda a ofrecer una atención integral y de calidad», afirmó Marta Valencia.

Mediante esta visita, también se quería transmitir la importancia de dar respuesta a las necesidades de niños y niñas con alguna discapacidad o alteración en su desarrollo, con el objetivo de seguir trabajando de la mano de las instituciones públicas para ofrecer un servicio de calidad dirigido a todas aquellas familias que lo necesiten.



En los Centros de Desarrollo Infantil se ofrece un servicio de Atención Temprana, concertado con el IASS, que va dirigido a niños y niñas de 0 a 6 años; así como un servicio de Atención Postemprana, a partir de los 6 años. El objetivo es atender de la manera más precoz las diferentes necesidades de los niños o niñas con alteraciones en el desarrollo o en riesgo de padecerlo en un futuro, así como dificultades transitorias que de no tratarse tempranamente podrían agravarse.

GRUPO DE TRABAJO PARA ABORDAR LA ACCESIBILIDAD DE LA CIUDAD DE ZARAGOZA

El pasado 10 de mayo, la consejera de Infraestructuras, Vivienda y Medio Ambiente del Ayuntamiento de Zaragoza Patricia Cavero visitó nuestras instalaciones, donde mantuvo una reunión con Marta Valencia, presidenta de Fundación DFA, y José Luis Catalán, presidente del Consejo Territorial de Aragón de ONCE.

Durante la reunión se trataron diferentes temas relativos a la accesibilidad de la ciudad de Zaragoza, con especial atención a las próximas intervenciones, como la reforma de la calle Predicadores. En esta emblemática calle del barrio de San Pablo se van a ensanchar las aceras, dando más espacio al peatón y haciéndolas más accesibles, eliminando barreras, mejorando los accesos a los equipamientos públicos y creando zonas de descanso con bancos y arbolado.

Además, se reducirá la circulación a un solo carril que será más estrecho, y se elevará la calzada para crear una plata-



forma única, con una duración estimada de 5 meses para la conclusión de las obras.

Otras de las arterias de la ciudad que van a ser remodeladas próximamente son la Avenida de Navarra y las calles Reina Fabiola, Félix Latassa, Sixto Celorrio y San Miguel.

NUEVAS TECNOLOGÍAS ACCESIBLES PARA LAS PERSONAS CON DISCAPACIDAD

El pasado 4 de mayo se firmó el convenio de colaboración entre Obra Social CaixaBank y Fundación DFA gracias al cual se va a dotar al Centro de Día Vadorrey con tecnologías de la comunicación que permitan a las personas con discapacidad mejorar su calidad de vida. La firma contó con la presencia de Marta Valencia, presidenta de DFA, Luis Molina, director de la fundación, Ricardo Ger, director del Centro de Instituciones de CaixaBank, y Javier Muñoz, responsable de Acción Social de la delegación territorial Ebro de CaixaBank.

Debido a la escasa accesibilidad que todavía presentan muchas tecnologías y contenidos web, se dificulta la integración de algunas personas con discapacidad, más todavía en un momento como el actual en el que están tan presentes, por lo que se detectó la necesidad de dotar al centro de nuevas tecnologías. Y así surgió este programa, 'Sumando Capacidades', que tiene el objetivo de mejorar el desarrollo personal, la comunicación y el entretenimiento de las personas usuarias.

Gracias a este convenio se han equipado diferentes salas con tecnologías adaptativas y soportes técnicos accesibles como ratones adaptados, pulsadores, sticks, trackball, ordenadores y tablets con pantalla táctil, teclados gigantes, asideros, elementos luminosos, bolsa sensorial o diversos comunicadores. Las instalaciones que se van a beneficiar de este equipamiento constan de tres salas de estimulación cognitiva, una de terapia ocupacional, una educativa y una sala de logopedia. Todo ello con el objetivo de aumentar la capacidad funcional, facilitar la comprensión y la comunicación a través de herramientas digitales, au-



mentar la motivación, disponer de soportes técnicos que faciliten el acceso a material digital y, en definitiva, favorecer su autoestima, autonomía e inclusión social.

Adaptamos vehículos para personas con discapacidad

Talleres SAN CRISTÓBAL

Distribuidor: **Guidosimplex**

C/ Escultor Palao, 1
50.017 Zaragoza

Tel. y Fax: 976 31 78 11
www.talleressancristobal.es
info@talleressancristobal.es

comercialartigas.es
correo@comercialartigas.es

**FERRETERIA • MENAJE DE HOGAR •
PINTURAS • SUMINISTRO INDUSTRIAL**

Avda. Tenor Fleta, 58
50.007 - Zaragoza

☎ **976 428 700**
Fax - 976 461 670

CASI 900 PERSONAS UTILIZAN EL **SERVICIO DE TAXI ACCESIBLE EN ZARAGOZA**

El Ayuntamiento de Zaragoza, la cooperativa del AutoTaxi y Fundación DFA actualizaron su convenio de colaboración para continuar con la prestación del servicio de Taxi Accesible en la ciudad de Zaragoza.



En una reunión celebrada el pasado febrero entre la consejera de Servicios Públicos y Movilidad del Ayuntamiento de Zaragoza, Natalia Chueca, el presidente de la Cooperativa del Autotaxi, Jesús Gayán, y el director general de Fundación DFA, Luis Molina, se concretó el contenido del convenio para la gestión del servicio de Taxi Accesible. En esta reunión, el Ayuntamiento de Zaragoza expresó su intención de acabar con la lista de espera actual, incrementándose en más de 100 las personas beneficiarias del servicio, alcanzando casi las 900. También se está valorando incrementar la subvención para las personas residentes en barrios rurales y se destinará otra parte a ayudas para la adaptación de vehículos.

El servicio de Taxi Accesible gestiona unos 80.000 desplazamientos al año, con cerca de 100 vehículos adaptados en Zaragoza, una cifra que continuará aumentando este año y que supone un 6% de la flota total de taxis en la ciudad. El Ayuntamiento destinará este año 80.000 euros en ayudas para la adaptación de los vehículos. Chueca destacó los beneficios que supone tanto a personas como al sector del taxi ya que «se ofrece a los usuarios un modo de transporte cómodo, seguro y muy flexible y también supone un nuevo impulso para el sector del taxi, que está sufriendo muy directamente los efectos de la crisis sanitaria».

Luis Molina, director general de DFA, incidió en que «el Taxi Accesible es un servicio muy bien valorado por los usuarios, que consiguen gracias a él una gran autonomía y libertad para sus desplazamientos, lo que es importantísimo para el desarrollo de su vida cotidiana, tanto laboral como social».

¿Cómo funciona?

Las personas usuarias del servicio de Taxi Accesible tienen derecho a un número determinado de usos en función de su grado de discapacidad y del uso que le vaya a dar, solamente teniendo que abonar 0,76 euros por trayecto con su Tarjeta Ciudadana, el coste equivalente a la tarifa de un viaje en autobús. El resto del trayecto, hasta un máximo de 12 euros, está subvencionado por el Ayuntamiento.

El coste medio de los trayectos es de 8,9 euros, una cifra inferior a ese máximo de 12 euros, pero que resulta 'ajustado' para los trayectos hacia los barrios rurales, motivo por el cual está previsto incrementar la subvención para las personas residentes en estos barrios rurales de Zaragoza, hasta los 24€ como máximo por trayecto.

Más información y solicitudes:

<https://www.zaragoza.es/sede/servicio/tramite/25400>



Zaragoza Parkings S.L. es una empresa sin ánimo de lucro cuyo fin es la integración sociolaboral de las personas con discapacidad, principalmente física.

Más de **20 años de experiencia** en la gestión de aparcamientos nos avalan.

> **GESTIÓN Y EXPLOTACIÓN DE APARCAMIENTOS**

- **GESTIÓN INTEGRAL:** Acondicionamiento y mantenimiento de la explotación de aparcamientos públicos y privados.
- **EXPLOTACIÓN:** Gestión administrativa, inversión en instalaciones, contratación de personal, acondicionamiento, control de accesos, organización y promoción del servicio.

> **LIMPIEZA INDUSTRIAL Y MANUAL**

Limpieza de viales y plazas, accesos, aseos, zonas comunes...



Visítanos en www.fundaciondfa.es





Redondo de ternera relleno con salsa de foie

Yolanda Luna, jefa de cocina del restaurante **dfabula**, prepara una receta de ternera rellena de setas, foie y pasas que sorprenderá en cualquier tipo de celebración.

INGREDIENTES (4 Personas)

- 600 gr de redondo de ternera en una pieza
- Sal
- Pimienta blanca

Para el relleno:

- 1 cebolla mediana
- 2 dientes de ajo
- 100 gr de foie fresco
- 200 gr de setas
- 50 gr de pasas sin pepitas
- 1/2 vasito de vino blanco
- 2 cucharadas de aceite de oliva

Para la salsa:

- 250 cl de nata para cocinar
- 150 gr de foie fresco

PREPARACIÓN

1. Empezaremos elaborando el relleno. Cortamos la cebolla y el ajo fino y rehogamos con un poquito de aceite en una sartén. Cortamos las setas con las manos para evitar que se oxiden y las añadimos al sofrito junto con las pasas. Rehogamos otro poco hasta que las setas suelten todo el agua (algo característico de este producto).
2. Añadimos el vino. Dejamos reducir hasta que el sofrito pierda todo el caldo. Añadimos el foie cortado a dados de un centímetro y reservamos
3. Abrimos el redondo por la mitad a modo de libro y salpimentamos. Rellenamos y enrollamos la carne, atándola para evitar que se salga el relleno. Metemos al horno a 180 °C hasta dejar la carne a nuestro gusto.
4. Para la salsa, ponemos la nata a fuego y cuando empiece a hervir añadimos el foie. Metemos la batidora para deshacer el foie, salpimentamos y dejamos reducir hasta que quede una textura cremosa.
5. Cortamos la carne en rollitos de unos cinco 5 cm de grosor y salseamos.
6. Servir con una guarnición de patata pochada.

- **Tiempo:** 40 min.
- **Dificultad:** Media
- **Coste:** Medio/Alto

Restaurante Dfabula
José Luis Pomarón, 9. Zaragoza
Tfno. Reservas: 976 49 68 76





Adaptados a tus necesidades

Gestión Asistencial Aragonesa S.L. es una empresa sin ánimo de lucro, especializada en el **transporte de personas con movilidad reducida** y cuyo fin principal es la integración sociolaboral de las personas con discapacidad.

- Transporte adaptado para **personas mayores**
- Transporte adaptado para **personas con discapacidad**
- Transporte **turístico y discrecional** adaptado

Contamos con una flota de **11 microbuses** y **9 furgonetas** completamente adaptados para que todos los usuarios puedan disfrutar de su viaje.

Llama al **976 59 59 59** y solicita presupuesto sin compromiso.

 **GESTIÓN
ASISTENCIAL
ARAGONESA, S.L**

Visítanos en
www.fundaciondfa.es

dfaemplea

LA APP DE LA AGENCIA DE COLOCACIÓN
DE FUNDACIÓN DFA

Empleo para personas capaces

Si tienes discapacidad y buscas empleo
en Aragón, descubre las ofertas de
trabajo que tenemos para ti.



NUESTROS SERVICIOS

Consigue un empleo

Consulta nuestras ofertas de trabajo disponibles, talleres, cursos de formación y noticias de interés en materia de empleo.

Contrata personas capaces

Tenemos el perfil que buscas.
Te informamos sobre ventajas de contratación, adaptación de puestos de trabajo...

dfaemplea@fundaciondfa.es
www.fundaciondfa.es

DESARROLLA:



COLABORA:

