

zangallata

ANUARIO 2024

Revista de Fundación Dfa

OCIO INCLUSIVO

Festival de telenovela

Gran ambiente en la celebración del Centro de Actividades Socioculturales

Conexión EXITOSA

El proyecto **Apoyos Conectados** para la **autonomía personal** alcanza las 1.800 personas usuarias y un elevado grado de satisfacción



Aplique en su
Empresa la
**RESPONSABILIDAD
SOCIAL
CORPORATIVA**



**DESARROLLO SOCIAL
E INTEGRACIÓN S.L.**



Integración
Sociolaboral de
**PERSONAS CON
DISCAPACIDAD**



Desarrollo Social e Integración es una empresa sin ánimo de lucro cuyo fin es la integración sociolaboral de las personas con discapacidad de Aragón. En nuestros **Centros Especiales de Empleo** realizamos todo tipo de manipulados:

- ✓ Montaje de conjuntos y subconjuntos para el sector del automovil, energías renovables, etc.
- ✓ Montaje de interruptores de gran potencia y conjuntos de luminaria
- ✓ Amplia gama de procesos manuales para la cosmética, automoción, industria textil y juguetes, entre otros
- ✓ Todo tipo de embolsados, encajados y retractilados
- ✓ Soldadura por ultrasonido
- ✓ Manipulados para campañas de publicidad

NUESTROS CENTROS

Pol. Inbisa-Malpica
calle E nave 42
50016 **Zaragoza**
ZARAGOZA

Pol. Tarazona, nave 82
50500 **Tarazona**
ZARAGOZA

Pol. Mediavega, s/n
50300 **Calatayud**
ZARAGOZA



Visítanos en www.fundaciondfa.es o llámanos al Tfno. **976 59 59 59**



04 EDITORIAL

Marta Valencia, presidenta de Fundación Dfa

10 AUTONOMÍA PERSONAL

El acompañamiento profesional, clave en el avance de un joven usuario de Apoyos Conectados

14 APOYO SOCIAL

Anteproyecto de ley para la reforma de las leyes de dependencia y discapacidad

16 DESARROLLO INFANTIL

El convenio con Reale Foundation permite equipar espacios del nuevo centro

18 FORMACIÓN

Entrega de diplomas de los programas experienciales

20 EMPLEO

Impulso a la mejora de la empleabilidad a través de diferentes programas

22 OCIO

El Centro de Actividades Socioculturales celebra su tradicional festival

29 RENTA

Deducción en la declaración al colaborar con una oenegé

30 3 DE DICIEMBRE

La campaña del Día de las Personas con Discapacidad pone el foco en las distintas barreras

32 ESTUDIOS

CERMI Aragón presenta un informe elaborado por Dfa sobre la discapacidad en Aragón

34 HA SIDO NOTICIA

Los Premios Zangalleta, la Fiesta Dfa y el nuevo centro de Torrero, entre los hitos del 2024

38 HUESCA Y TERUEL

Charlas y talleres para todos los gustos

40 AMANIXER

Nuevo cómic para romper estereotipos, de la mano de Sara Jotabé

42 ESTABLECIMIENTOS COLABORADORES

Descuentos y beneficios por formar parte de Dfa

46 RECETA DFABULA

Yolanda Luna prepara un delicioso plato de col rellena de bacalao y verduras

EN PORTADA

Apoyos conectados

El programa Apoyos Conectados beneficia a 1.800 personas de diferentes comarcas de las tres provincias aragonesas



Adaptados a tus necesidades

Gestión Asistencial Aragonesa S.L. es una empresa sin ánimo de lucro, especializada en el **transporte de personas con movilidad reducida** y cuyo fin principal es la integración sociolaboral de las personas con discapacidad.

- Transporte adaptado para **personas mayores**
- Transporte adaptado para **personas con discapacidad**
- Transporte **turístico y discrecional** adaptado

Contamos con una flota de **11 microbuses** y **9 furgonetas** completamente adaptados para que todos los usuarios puedan disfrutar de su viaje.

Llama al **976 59 59 59** y solicita presupuesto sin compromiso.

EDITORIAL

Humanismo vs. intolerancia

EDITA:

Fundación Dfa

CONSEJO EDITORIAL:

Fundación Dfa

DIRECCIÓN:

Gabinete de Comunicación

REDACCIÓN:

Gabinete de Comunicación

REPORTAJES GRÁFICOS:

Fundación Dfa

DISEÑO Y MAQUETACIÓN:

Gabinete de Comunicación

DIRECCIÓN:

José Luis Pomarón, 9

50008 Zaragoza

Tel: 976 59 59 59

MAIL:

comunicacion@fundaciondfa.es

WEB:

www.fundaciondfa.es

IMPRIME:

Gráficas Alzate

DEPÓSITO LEGAL:

Z-2366/05

COLABORAN:



Fundación Dfa no se hace responsable del contenido de cada uno de los artículos, ya que estos expresan ideas personales.

Prohibida la reproducción total o parcial del contenido de los artículos de esta revista sin citar la fuente.

Según la Ley 3/2018 de Protección de Datos Personales y garantía de los derechos digitales, le comunicamos que sus datos obran en nuestro poder. Usted tiene derecho a modificarlos o cancelarlos.

Esta publicación ha sido elaborada íntegramente con papel 100% reciclado.



Estamos viviendo una época muy incierta. Los valores y principios políticos y sociales sobre los que construimos nuestras sociedades tras la Segunda Guerra Mundial están en cuestión. A ambos lados del Atlántico, en la misma Europa, están cada vez más presentes postulados extremistas que van en contra de la esencia de los valores humanistas que han puesto a la persona en el centro de la acción política y social en nuestras democracias.

Es evidente que Dfa es una pequeñísima gota dentro de un océano inmenso pero, en nuestro pequeño espacio de influencia, vamos a seguir defendiendo los valores que

nos han guiado a lo largo de estos casi 50 años de acción social. Estos valores son la inclusión, la igualdad, el respeto por la diversidad y la justicia social, entre otros. Y son los que nos inspiran porque ponen a la persona como ser humano individual único y valioso, porque ponen a la capacidad por encima de su discapacidad, pero también valen para defender los derechos de esas personas que son discriminadas por el color de su piel, origen u orientación sexual.

También observamos con mucha preocupación algunos discursos que abogan por que la mujer vuelva a roles sociales, profesionales, afectivos y sexuales muy alejados de lo que las mayoría de las mujeres queremos, y lo sentimos con más preocupación las mujeres con discapacidad, porque si todavía hoy en día somos víctimas de una mayor discriminación de carácter transversal, en el caso de que estos postulados triunfen, mucho nos tememos que nos arrojarán a espacios marginales de los cuales muchas mujeres aún no hemos salido. Por ello, hay seguir trabajando para que las mujeres con discapacidad seamos autónomas.

A lo largo de toda nuestra historia asociativa, Dfa siempre ha tenido un componente reivindicativo y, sobre todo, de sensibilización. Y lo vamos a seguir teniendo. Vamos a seguir haciendo pedagogía de por qué creemos que debemos tener una sociedad empática, inclusiva y solidaria, en la que todas las personas y, por supuesto, las personas con discapacidad, podamos desarrollar nuestra vida de manera plena y autónoma.

Así pues, desde nuestra pequeña posición vamos a seguir luchando por que no haya ni un paso atrás en los derechos que, con mucho esfuerzo, hemos ganado las personas con discapacidad, y nos sentimos hermanadas con todas las entidades que día a día trabajan y luchan por los derechos de todas esas personas sobre las que estos grupos radicales han puesto su mirada extremista e intolerante.

Marta Valencia Betrán

Presidenta de Fundación Dfa



Vidas CONECTADAS

El proyecto de autonomía personal, gestionado por Fundación Dfa, permite que las 1.800 personas usuarias sigan disfrutando de su hogar y entorno

Desde los corazones de las ciudades de Huesca, Zaragoza y Teruel, extendiéndose hasta el medio rural, una amplia red está cambiando la vida de alrededor de 1.800 personas. Se trata de Apoyos Conectados, un innovador proyecto que combina tecnología y atención profesional para garantizar una vida más autónoma, sin renunciar a la seguridad y el acompañamiento que requieren.

La misión de Apoyos Conectados es clara: evitar o retrasar el ingreso de personas mayores, con discapacidad o dependencia en residencias, permitiéndoles seguir disfrutando de su hogar y entorno con tranquilidad. Y para lograrlo, despliega un completo abanico de servicios que van desde el monitoreo de la salud y la movilidad hasta el

acompañamiento en lo cotidiano, siempre con el soporte de profesionales especializados en diversas áreas: promoción de la autonomía, trabajo social, terapia ocupacional, psicología, etc.

Este proyecto no se limita a las tres capitales aragonesas. Su presencia se extiende por doce comarcas, asegurando que nadie quede al margen de esta revolución en los cuidados. En Huesca se ha implementado en Monegros, Hoya de Huesca, Somontano, Cinca Medio y Bajo Cinca; en Zaragoza está presente en la Comarca Central y Belchite; mientras que en Teruel cubre la Comarca de Teruel, Maestrazgo, Bajo Aragón, Jiloca y Andorra-Sierra de Arcos.

A fecha de 31 de marzo, 1.302 personas tenían acceso, a través de una aplicación móvil, a asistencia las 24 horas, geolocalización, recordatorios personalizados y conexión con familiares. 853 hacían uso de los dispositivos para medir y controlar las constantes vitales, con la posibilidad de monitorización. Por otro lado, una aplicación en el hogar protegía a 245 beneficiarios con sensores instalados en sus viviendas, detectando riesgos y ofreciendo una visión



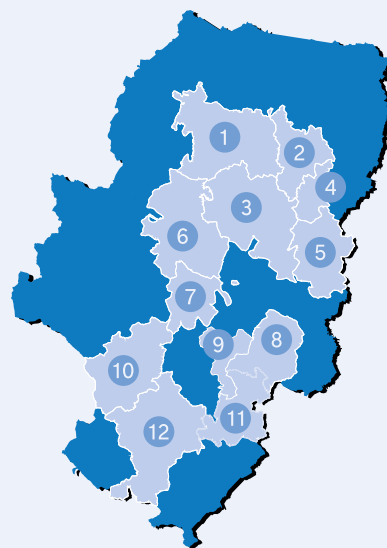
detallada de su bienestar diario. Como complemento, 535 tenían asignado una técnico de promoción de autonomía personal con tareas de acompañamiento.

Combatir la soledad

Apoyos Conectados es más que un programa tecnológico. En su esencia late un compromiso humano: el de combatir la soledad y fortalecer los lazos entre sus participantes. Con más de 800 actividades organizadas, este proyecto transforma la rutina de sus personas beneficiarias con visitas culturales, tertulias, paseos saludables, talleres para mejorar la salud física o cognitiva, etc. La iniciativa no es exclusivamente un programa de asistencia, es una garantía de que cada persona es protagonista de su propia historia, con la certeza de que no está sola.

Este proyecto está financiado a través del Plan de Recuperación, Transformación y Resiliencia. Impulsado por Fundación Dfa, FIIS y ATAM, con ViveLibre como socio tecnológico, cuenta con la colaboración del IASS, el Servicio Aragonés de Salud y los servicios sociales de base.

PERSONAS USUARIAS



Este proyecto tiene lugar en las tres capitales aragonesas (Huesca, Teruel y Zaragoza) y en las siguientes comarcas de Aragón.

Huesca 631

Hoya de Huesca (1)	343
Somontano de Barbastro (2)	113
Los Monegros (3)	90
Cinca Medio (4)	38
Bajo Cinca (5)	47

Zaragoza 588

Central de Zaragoza (6)	411
Campo de Belchite (7)	177

Teruel 610

Bajo Aragón (8)	151
Andorra-Sierra de Arcos (9)	37
Jiloca (10)	125
Maestrazgo (11)	85
Comunidad de Teruel (12)	212

Datos a 31 de marzo de 2025.



Más **AUTONOMÍA** menos **PREOCUPACIONES**

Según una encuesta de satisfacción, el 91,6% de las personas usuarias se sienten más seguras y tranquilas en sus domicilios y entornos gracias a este proyecto

El proyecto de Apoyos Conectados para la autonomía personal alcanza un alto nivel de satisfacción. Según los resultados de la segunda oleada de encuestas realizadas por Fundación Dfa entre diciembre de 2024 y enero de 2025. Uno de los aspectos más destacados que deja el informe es el impacto positivo en la seguridad de las personas beneficiarias. El 91,6% de las usuarias y usuarios encuestados afirmaron haber ganado en seguridad y tranquilidad desde que accedieron al servicio, mientras que el 90,6% indicó que sus familiares respaldan esta circunstancia.

Las personas encuestadas otorgan una puntuación media de 9,42 sobre 10 a los servicios de Apoyos Conectados. Destacan especialmente la claridad de la información proporcionada (9,40) y la mejora en la calidad de vida gracias al proyecto (8,95). Además, la satisfacción con los profesionales, entre los que se incluyen psicólogas, gestores de apoyo, técnicos de apoyo personal y terapeutas ocupacionales, entre otros, se eleva hasta puntuaciones superiores al 9,5.

Entre los servicios de ViveLibre, como socio tecnológico, la aplicación de móvil y el reloj que permiten conocer la localización y solicitar ayuda en caso de emergencia es la que

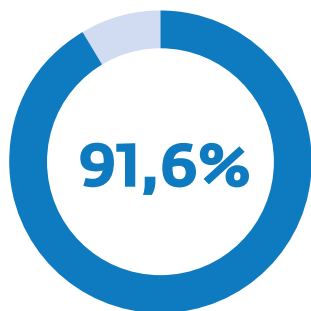
obtiene una valoración más alta (9,44). También los aparatos para la monitorización de parámetros biométricos conectados a las unidades de apoyo alcanzan el sobresaliente (9,11). Muy cerca, en 8,78, se quedan los sensores del hogar que indican inactividad, emergencias, caídas, etc.

Impacto positivo

Sobre las actividades grupales organizadas como parte del proyecto, también responden las personas usuarias. Aunque menos de una cuarta parte reconoce participar en alguna de las propuestas, el 88,7% de los que sí lo hacen manifiesta su interés en seguir asistiendo a ellas. Casi la totalidad, además, revela que ha podido conocer a más gente con la que ampliar sus redes de sociabilización a través de los talleres, visitas culturales, charlas, reuniones, paseos saludable o sesiones de gimnasia.

Otro dato que refrenda el éxito del proyecto: el 89,5% de los participantes recomendaría Apoyos Conectados con una calificación de 9 o 10. Los aspectos más valorados incluyen la atención recibida y la tranquilidad que proporciona el servicio. Entre las sugerencias, ampliar los servicios y actividades, mejorar el funcionamiento de los dispositivos y aumentar la disponibilidad del personal de apoyo.

Las conclusiones de esta encuesta confirman el impacto positivo en la autonomía de las personas beneficiarias y subrayan la importancia de seguir evolucionando para responder mejor a sus necesidades.



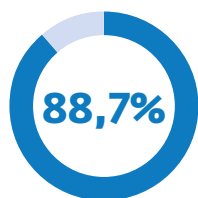
Ha ganado en **seguridad y tranquilidad**



Nota media a los **servicios**



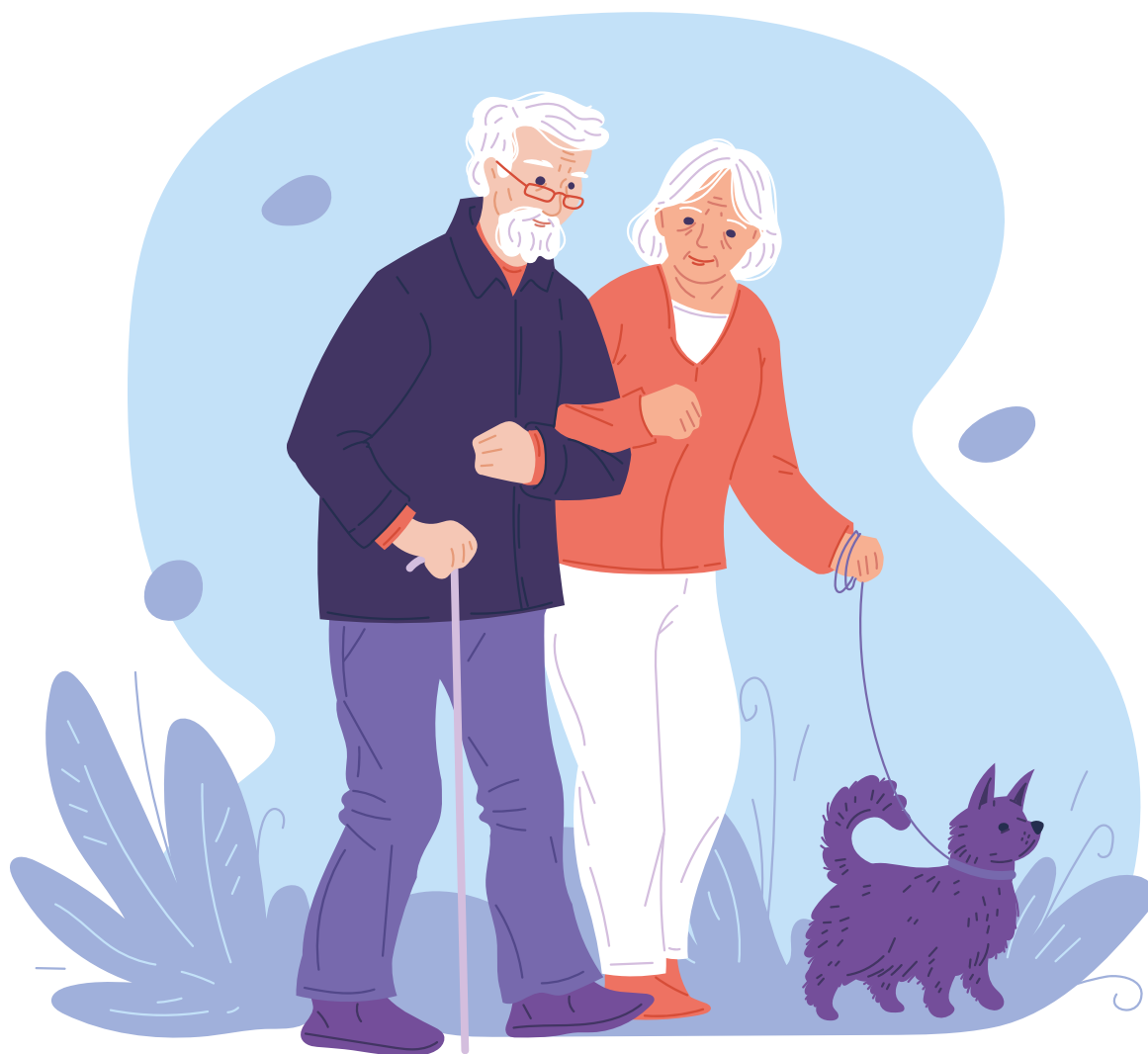
Satisfacción con los **profesionales**



Manifiesta su interés en **seguir asistiendo a las actividades grupales**



Nota media dada a la **aplicación móvil y el reloj** para la localización y ayuda en caso de emergencia





«Yo no paro»: el **apoyo personal**, clave para tener una vida activa



Eduardo Ibáñez es un joven con parálisis cerebral que ha pasado de ser reticente a salir a la calle solo a ganar en confianza y autonomía para hacer tareas cotidianas

Acciones cotidianas como contar el dinero de la cartera, conversar con un vecino en la calle o comprar una barra de pan pueden resultar tan habituales como insignificantes. Para Eduardo Ibáñez, disfrutar de manera autónoma de estas pequeñas acciones contribuye a abrazar momentos de felicidad en el engranaje de su vida. Alejado del que pudiera ser el perfil más habitual de las personas usuarias de Apoyos Conectados -mujer, de entre 75 y 85 años, que vive sola o con apoyo familiar insuficiente, y no tiene discapacidad ni grado de dependencia-, es un claro ejemplo de los beneficios que comporta el proyecto.

Eduardo nació con parálisis cerebral hace 25 años. Desde hace cuatro, asiste cada día laborable al Centro de Día Rey Fernando, donde convive con otros jóvenes del 'Proyecto Socioeducativo +21'. El esfuerzo que invierten allí las educadoras con Eduardo es reforzado, de una manera individualizada, después de que un taxi lo traslade a su casa, situada en el barrio zaragozano de Las Fuentes. Allí lo espera cada

lunes y miércoles Óscar Pastrán, que se dedica al acompañamiento en los domicilios y en el entorno comunitario como técnico de promoción de la autonomía.

«Ahora puedo salir a la calle sin miedo y mucho más tranquilo y seguro de mí mismo»

Eduardo Ibáñez

Usuario de Apoyos Conectados

Cuatro horas semanales no son muchas, aunque sí suficientes para que ambos, cada uno en su papel, se conozcan bien. En siete meses han compartido actividades, sentimientos y emociones. Entre lectura, ejercicios con monedas y billetes, juegos y paseos, Eduardo ha ganado en independencia y ha encontrado en Óscar a un amigo. En este periodo, el paso adelante a la hora de desenvolverse en

situaciones cotidianas sin apoyo ha sido grande. «Ha tenido una evolución muy favorable en su autonomía. Cuando llegué, apenas quería salir de casa; ahora bajamos a pasear, vamos a comprar, al dentista... También se ha convertido en una persona mucho más abierta, ya que no tiene problema en conversar con otras personas, y tiene mucha más capacidad de decidir por sí mismo», explica Óscar.

«La evolución de Eduardo ha sido muy favorable; ahora es una persona mucho más autónoma y segura»

Óscar Pastrán

Técnico de promoción de la autonomía

El avance ha sido tal que Eduardo ya no necesita compañía cuando quiere desplazarse en solitario hasta el barrio de San José para visitar a sus abuelos o cuando le apetece ir a dar una vuelta por el centro de Zaragoza. «Ahora puedo salir a la calle sin miedo y mucho más tranquilo y seguro de mí mismo. Sé que puede haber contratiempos, pero como para cualquier persona», comenta el joven.

La agenda de tiempo libre de Eduardo ya era apretada antes de ser usuario de Apoyos Conectados, ya que es un habitual en las actividades de ocio de Fundación Dfa, Plena Inclusión o Asociación Down. «Yo no paro, hago un montón de actividades: practico natación, voy a talleres de cocina y me gusta actuar en obras de teatro...», asegura. Cuando se le pregunta por un sueño que le gustaría cumplir, no duda: «Me gustaría poder independizarme, como ya hicieron mis hermanas». Se acuerda entonces de Javier,



su hermano gemelo, al que echa de menos y visita cada domingo en el centro de atención a la discapacidad intelectual CAMP-CADI.

Óscar reconoce que su trabajo con Eduardo «es reconfortante». También con Carmelo, otra de las personas a las que presta apoyo mientras se recupera de un ictus, con el que practica ejercicios para mejorar la capacidad cognitiva; y con Víctor, con obesidad mórbida y cerca de tres años sin pisar la calle, con quien comparte paseos. «Es muy positivo porque, cada uno a su manera, ha ganado mucha autonomía, confianza y salud», destaca el técnico.



Protagonistas de un documental

Una pequeña representación de los usuarios y las usuarias de Apoyos Conectados en la comarca de Belchite ha sido la protagonista de un documental que reconoce el impacto de este proyecto en primera persona. Varios testimonios cuentan cómo ha transformado sus vidas la implantación de los diferentes servicios en los cuidados de hogar, movilidad y salud, junto con la asistencia de las técnicas de promoción de la autonomía.

El documental ha sido realizado por El Conjuero Producciones y se puede visualizar en el canal de Youtube de Fundación Dfa.



Un impulso a la autonomía de más de 500 personas en Aragón

Fundación Dfa ofrece en las tres provincias orientación social, asesoramiento jurídico y médico, además de acciones terapéuticas individuales y grupales



Con el objetivo de mejorar la calidad de vida de las personas con discapacidad física o en situación de dependencia, Fundación Dfa desarrolla en las tres provincias aragonesas el proyecto 'Herramientas para tu autonomía'. La intervención integral, combinando asesoramiento en los ámbitos sociales, jurídicos, y médicos junto con actividades terapéuticas y de ocio, propició que a lo largo de 2024 fueran 563 las personas que recibieron apoyos específicos para realizar su proyecto de vida con un mayor grado de independencia.

En Zaragoza, 107 hombres y 85 mujeres formaron parte de alguna de las intervenciones de promoción y mejora de la capacidad funcional, en sesiones individuales o grupales, así como de actuaciones de sensibilización comunitaria y trabajo en red. De las actuaciones de este programa se beneficiaron en Huesca 210 personas, con especial atención a residentes en zonas rurales. Entre los servicios destacados, más de 1.800 sesiones de promoción de la autonomía personal, incluyendo clases de hábitos posturales, gimnasio adaptado y paseos saludables. En la provincia de Teruel, el número se elevó hasta las 161 usuarios y usuarias.

Uno de los datos más relevantes tiene que ver con la fidelización de personas usuarias: un 73,3% ya habían participado en ediciones anteriores, reflejando así el alto grado de satisfacción y la necesidad de estos servicios.

El programa incluyó, además, acciones de sensibilización en centros educativos y actividades culturales abiertas a la ciudadanía.

Impulsado por el Instituto Aragonés de Servicios Sociales (IASS), el proyecto está recogido dentro de la convocatoria de subvenciones para la prevención de situaciones de dependencia y promoción de la autonomía personal de entidades sociales sin ánimo de lucro, promovidas por el Departamento de Bienestar Social y Familia del Gobierno de Aragón.

Por otro lado, Fundación Instituto para la Integración Social (FIIS) desarrolló el proyecto 'Promocionando tu autonomía'. Contribuyó así al desarrollo integral de las personas con discapacidad intelectual. En este caso fueron 86 personas las que se beneficiaron de los servicios.



El sistema de **apoyo en materia de capacidad jurídica** de Aragón

Mandato de apoyo, guarda de hecho, curatela y defensor judicial: ¿qué son y en qué se diferencian estas medidas tras la modificación del Código del Derecho Foral?

Desde que entró en vigor la Ley 3/2024, que modifica el Código de Derecho Foral de Aragón en materia de capacidad jurídica de las personas, ha cambiado la forma en la que se ayuda a las personas con discapacidad para que puedan tomar decisiones sobre su vida.

El nuevo sistema de apoyos se articula en torno a las siguientes medidas: mandato de apoyo, guarda de hecho, curatela y defensor judicial. Desde la Secretaría Técnica de Fundación Dfa explican qué son y cuáles son sus diferentes particularidades.



MANDATO DE APOYO

Es como un plan previo que una persona hace cuando todavía tiene la capacidad de decidir. Se firma ante notario y se elige a alguien de confianza para que le ayude con sus asuntos cuando lo necesite. Puede ser con o sin poder de representación. Es útil para asegurarse que, si en el futuro hace falta ayuda, la persona elegida sea la que tome las decisiones de acuerdo con sus deseos.



CURATELA

Este apoyo sí tiene que ser aprobado por un juez y es para personas que necesitan ayuda constante para tomar decisiones. Puede ser asistencial, cuando la persona sigue tomando sus decisiones, pero con el apoyo de alguien que la aconseja; o representativa: solo se usa en casos muy especiales, cuando la persona no puede tomar decisiones por sí misma. En este caso, el curador decide por ella, siempre bajo supervisión de un juez. La curatela no es voluntaria como el mandato de apoyo y es más oficial que la guarda de hecho.



GUARDA DE HECHO

Aquí no hace falta ni notario ni juez. Es simplemente cuando alguien, por voluntad propia, ayuda a una persona con discapacidad en su día a día. Puede ser un amigo, familiar o cualquier persona cercana. Aunque no es una medida formal, si hay problemas o dudas, un juez puede intervenir para asegurarse de que todo está bien.



DEFENSOR JUDICIAL

Es una ayuda temporal para casos concretos. Si el curador o el apoyo designado no pueden ayudar por alguna razón (por ejemplo, un conflicto de intereses), el juez nombra a alguien de manera puntual para resolver un asunto específico. Pero no es un apoyo permanente, solo se usa cuando hace falta.



Hacia una nueva **ley de dependencia y discapacidad**

El Consejo de Ministros de España aprobó en febrero un anteproyecto de ley que busca revertir recortes anteriores, garantizar más derechos y ampliar el catálogo de servicios disponibles para esta parte de la sociedad y sus familias

Principales medidas en la reforma de la **Ley de Dependencia**



Eliminación de incompatibilidades en prestaciones

Las personas beneficiarias podrán combinar servicios como la ayuda a domicilio y la asistencia a centros de día, adaptándose mejor a sus necesidades individuales.



Supresión del plazo suspensivo de dos años

Se eliminará el aplazamiento que permitía que a pesar de tener reconocido el derecho de ayudas económicas para cuidados del entorno familiar, no se abonaran hasta pasados 24 meses.



Reconocimiento de la teleasistencia como derecho subjetivo

Todas las personas en situación de dependencia que residan en su domicilio tendrán derecho a la teleasistencia, garantizando su acceso sin restricciones presupuestarias.



Expansión de la ayuda a domicilio

El servicio de ayuda a domicilio se ampliará para incluir actuaciones en el entorno comunitario, abarcando más allá de las necesidades de cuidado personal y domésticas.



Regulación de la asistencia personal

Se establecerá la asistencia personal como un servicio del catálogo, permitiendo su provisión tanto a través de una prestación económica como mediante servicios públicos directos o privados, concertados y acreditados.



Incorporación de nuevos servicios

Se añadirán servicios de cuidados y apoyos en viviendas, provisión de productos de apoyo para mejorar la autonomía personal y asistencia personal para proporcionar apoyos y cuidados personalizados.



Principales medidas en la reforma de la **Ley de Discapacidad**



Garantía de la accesibilidad universal

La accesibilidad universal se reconocerá como un derecho exigible en cualquier instancia, obligando a las administraciones a financiar intervenciones necesarias para garantizarla.



Modificación de la Ley de Propiedad Horizontal

Se obligará a las comunidades de vecinos a solicitar ayudas para realizar obras de accesibilidad cuando una persona residente lo requiera, facilitando el acceso a estas mejoras.



Prohibición de discriminación en seguros

Se prohibirá a las compañías aseguradoras discriminar a personas con discapacidad en la contratación de seguros de salud o de vida.



Simplificación de trámites administrativos

Se establecerá una vía directa para que las personas a las que se les conceda cualquier grado de dependencia sean reconocidas con una discapacidad del 33%, agilizando los procedimientos.



Supervisión de tecnologías emergentes

Se supervisará el desarrollo de tecnologías como la inteligencia artificial para eliminar posibles sesgos discriminatorios que afecten a personas con discapacidad.



Atención a mujeres, niños y niñas con discapacidad

Se implementarán medidas específicas para garantizar la salud sexual y reproductiva de las mujeres con discapacidad y se fomentará el desarrollo infantil a través de servicios de Atención Temprana.



ComercialArtigas

Tfno. **976 428 700** - Fax. **976 461 670**

Avda. Tenor Fleta, 58 - 50.007 Zaragoza - www.comercialartigas.es - correo@comercialartigas.es

- FERRETERÍA
- BRICOLAJE
- MENAJE DE HOGAR
- PINTURA
- FONTANERÍA
- CALEFACCIÓN



Fundación Dfa y Reale Foundation **invierten en sonrisas** a través de la Atención Temprana

El convenio de colaboración ha permitido equipar espacios de estimulación multisensorial y psicomotriz en el nuevo centro de Torrero



El proyecto 'Despertando sus sentidos, despertando sus sonrisas', fruto de un convenio de colaboración con Reale Foundation, ha permitido a Fundación Dfa equipar espacios de estimulación multisensorial y psicomotriz de su nuevo Centro de Desarrollo Infantil y Atención Temprana de Torrero. A día de hoy, 85 niños y niñas de 0 a 6 años, además de sus familias, son atendidos en estas instalaciones del barrio zaragozano.

La aportación anual, fruto del acuerdo entre ambas fundaciones, sirve para dar respaldo a la actividad terapéutica de este centro, dotando las salas de tratamiento con los elementos necesarios para el desarrollo cognitivo, psicomotor, sensorial y emocional. Las profesionales de diferentes áreas sanitarias y educativas realizan en estos espacios las sesiones encaminadas a lograr los objetivos establecidos con los niños y niñas. Se ofrece, además, una atención a las familias y a las diferentes necesidades en el ámbito educativo y sanitario.

Desirée Garrido, directora del área de Rehabilitación Integral de Fundación Dfa, destaca que «para el correcto abordaje desde las diferentes áreas, con diversas e innovadoras téc-

nicas y metodologías, resulta fundamental poder realizar el tratamiento infantil en un entorno lúdico y estimulante».

Además del servicio que presta a los niños y niñas de Atención Temprana, el CDIAT de Torrero atiende a 35 jóvenes de más de seis años. Se prevé que, una vez funcione a pleno rendimiento, tenga capacidad para ofrecer tratamiento a 350 menores y sus familias.

«Resulta fundamental realizar el tratamiento infantil en un entorno lúdico y estimulante»

Desirée Garrido

Directora de Rehabilitación Integral

La colaboración entre Reale y Dfa se remonta a siete años atrás. El proyecto ya contribuyó en 2020 al equipamiento de tres salas en el centro del edificio Josemi Monserrate. En estas instalaciones, solo en 2023, se prestó servicio a 313 niños y niñas de Atención Temprana y a 118 de Postemprana.



Fortaleciendo familias: el apoyo integral cuando se presenta una alteración

Un proyecto se centra en dotar a las familias de herramientas, orientación y espacios de encuentro que favorecen la seguridad afectiva y el bienestar de los niños y niñas



La atención a la familia se manifiesta con un punto de vital importancia en el abordaje de la discapacidad en la infancia o ante el riesgo de aparición de la misma. Por esta razón, Fundación Dfa desarrolla un programa cuyo objetivo es proporcionar al entorno familiar de sus centros de Desarrollo Infantil y Atención Temprana un espacio en el que se les faciliten herramientas para comprender y atender las diversas necesidades de los hijos o hijas con alteraciones en el desarrollo.

Estructurado en tres ramas fundamentales, el proyecto busca ofrecer herramientas, orientación y espacios de encuentro que permitan mejorar el bienestar familiar y el desarrollo infantil, favoreciendo la comunicación, la seguridad afectiva y la educación emocional.

Atención familiar individual

El programa incluye atención familiar individual para identificar las necesidades específicas de cada núcleo. Un equipo interdisciplinar, compuesto por trabajadoras sociales, psicólogas y otras especialistas, elabora un plan de inter-

vención coordinado por un profesional designado como responsable. Este plan se adapta a las características de cada familia, ofreciendo apoyo y formación a medida.

Escuela de familias

Se puso en marcha, por otro lado, una escuela de familias enfocada a dotar a los padres y madres de estrategias para favorecer el desarrollo de sus hijos e hijas. Esta parte del proyecto combina talleres y charlas presenciales, organizados mensualmente, con un espacio virtual donde las profesionales comparten información sobre desarrollo infantil, pautas de estimulación y literatura recomendada.

Charlas entre familias

El tercer pilar del programa son los grupos de apoyo mutuo, denominados 'Hablando entre familias'. Estos encuentros, moderados por especialistas, ofrecen un espacio de confianza para que las familias puedan compartir experiencias, brindar apoyo emocional mutuo y afrontar juntas los desafíos cotidianos.

La entrega de diplomas pone el punto y final a los **programas experienciales**

Concluyen con éxito las vías formativas en alternancia con el empleo de 'Atención sociosanitaria a personas dependientes en instituciones sociales y en el domicilio'



Los programas experienciales 'Dfa-Contigo' y 'FIIS-T-Atiende' concluyeron en enero tras doce intensos meses para las 18 personas que llegaron al final de esta vía formativa en alternancia con el empleo. Las entregas de diplomas en los centros de Pomarón y Vadorrey sirvieron para cerrar una modalidad teórico-práctica conducente a los certificados de profesionalidad de nivel 2 de 'Atención sociosanitaria a personas dependientes en instituciones sociales y en el domicilio'.

«La finalidad de estos talleres de empleo es doble: por un lado, se forma a personas con dificultades de inserción y, por otro, se asegura que la atención prestada a las personas con discapacidad en centros asistenciales o en su propio domicilio sea de calidad y profesional», explicó Pilar Moreno, directora del área social. Junto a ella, la presidenta Marta Valencia se encargó de entregar los diplomas.

Nuevos programas

Apenas un mes después, las puertas de los centros de formación se abrían de nuevo para la presentación de una nueva edición de los programas experienciales, en esta ocasión, bajo las denominaciones de 'Dfa a tu lado' y 'FIIS t-escucha'. 20 personas comenzaron una parte inicial teó-

rica e intensiva durante los tres primeros meses, siendo complementada hasta completar las 1.920 horas obligatorias con una preparación práctica en los centros de trabajo de Fundación Dfa. De esta forma, las alumnas-trabajadoras obtendrán los dos certificados que son requisito para trabajar en centros residenciales y en ayuda a domicilio.

Estos programas experienciales forman parte del Plan de Formación para el Empleo del Gobierno de Aragón, a través del Inaem en su modalidad de formación-empleo, cofinanciado por el Servicio Público de Empleo Estatal (SEPE).



De los 20 a los 60: **educación inclusiva** para todas las edades

La Formación Inicial para Personas Adultas (FIPA) no entiende de edades. 30 personas con discapacidad comparten aula durante diez horas a la semana en alguno de los dos grupos que acuden durante el año al Centro de Formación Vadorrey del edificio Josemi Monserrate. Entre el alumnado, jóvenes que apenas superan los 20 años y personas sexagenarias que no pierden la ilusión por adquirir nuevos conocimientos.

El nivel I se centra en que el alumnado desarrolle habilidades básicas: desde aprender a leer y escribir hasta conocimientos matemáticos básicos. «Está enfocado a que los chicos y chicas adquieran competencias curriculares y se sepan desenvolver en la vida diaria, pero nos adaptamos a las necesidades de cada persona», explica Saúl García. El nivel II es más exigente. «Sirve como una preparación para adquirir conocimientos teóricos que les permitan posteriormente obtener un título de graduado escolar (ESO) y que en el futuro puedan acceder al mundo laboral», apunta el profesor.



Cursos para colectivos con **dificultades de inserción**



Un total de 45 personas participaron en los tres cursos que Fundación Dfa puso en marcha en Zaragoza dentro del Plan de Formación para el Empleo de Aragón. De los alumnos inscritos, el 80% tenían reconocida la discapacidad y el resto pertenecía colectivos con dificultades de inserción laboral.

Los cursos eran conducentes a certificados de profesionalidad en diferentes áreas. 'Operaciones auxiliares de servicios administrativos y generales', 'Atención socio-sanitaria a personas dependientes en instituciones sociales' y 'Gestión de llamadas de teleasistencia'.

Estas formaciones estaban gestionadas por el Inaem y financiados por el Ministerio de Educación, Formación Profesional y Deportes.



*Lázaro
Baeta*
FLORISTAS



José Luis Pomarón, 15
TEL. 976 493 030
FAX. 976 480 360
MÓVIL. 667 080 050
www.floreslazarobaeta.com



La prospección empresarial, parte del convenio con Fundación Ibercaja para la inserción laboral

La prospección empresarial es uno de los objetivos prioritarios de Dfaemplea, la agencia de colocación de Fundación Dfa, para mejorar la empleabilidad de las personas con discapacidad. Con las empresas se trabaja desde la atención personalizada, dando respuesta a sus necesidades y a las demandas que se planteen en materia de contratación.

Durante el pasado año se estableció un primer vínculo con 69 de las 132 empresas externas contactadas para ofrecer información sobre tipos de ayudas a la contratación, adaptación de puesto de trabajo, ofertas, etc. Como resultado de esa relación, la agencia de colocación recibió 105 ofertas que derivaron en la firma de 51 contratos de trabajo en 2024.



Entre las acciones diseñadas para mejorar el acceso al mercado laboral, la agencia visita entornos productivos para evaluar y acercar a las posibles candidaturas a estas empresas. Para cumplir con la legislación vigente y no exponerse a sanciones, el porcentaje de personas con discapacidad que debe tener una empresa pública o privada de 50 o más personas en plantilla es del 2%. Además, existen alternativas para cumplir con esta cuota, como contratar a centros especiales de empleo como proveedores o para el

desarrollo de una actividad, realizar donaciones a entidades dedicadas a la inserción laboral o establecer enclaves laborales, previa suscripción del correspondiente contrato con un centro especial de empleo.

A través del convenio de colaboración con Fundación Ibercaja, Dfaemplea contribuye a fomentar la inclusión laboral de personas con discapacidad y a sensibilizar a las empresas sobre los beneficios que implican.



La IA como herramienta en la búsqueda de empleo

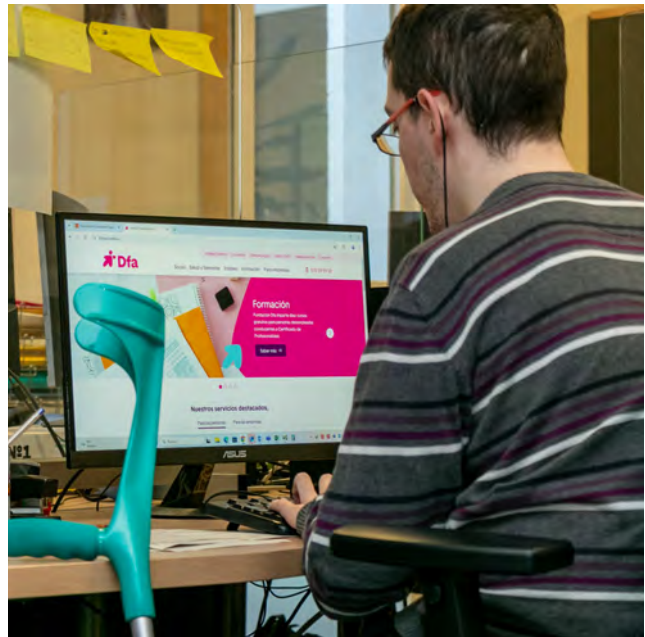
Dfaemplea diseñó en febrero un nuevo ciclo de talleres gratuitos destinado a mejorar la empleabilidad de las personas con discapacidad, dentro de las acciones de inclusión sociolaboral del Programa de Proyectos Integrales de Empleo (Pro-In). La principal novedad con respecto a anteriores ediciones fue el taller 'Encuentra tu trabajo ideal con IA'. La inteligencia artificial ha llegado para quedarse y un buen uso puede servir para progresar en el ámbito profesional. El manejo de ChatGPT, Grammarly o Andi es útil para encontrar empleo, mejorar la comunicación, etc.

El programa está financiado por el Gobierno de Aragón, a través del Instituto Aragonés de Empleo, y cofinanciado por el Ministerio de Trabajo y Economía Social.

Impulso a la inclusión en Aragón con 141 nuevas contrataciones

Según los datos publicados por el INE correspondientes al año 2023, en Aragón había 41.200 personas con discapacidad en edad de trabajar y solo el 34,7% eran activas. Para contribuir a mejorar estas cifras, Fundación Dfa desarrolla durante el 2024 y el 2025 el programa Dfainserta, promoviendo la empleabilidad en las provincias de Huesca, Teruel y Zaragoza. Como resultado de casi 4.000 intervenciones, el primer año arrojó una cifra de 141 contrataciones laborales, la mayoría de ellas en centros especiales de empleo de la propia entidad o externos.

A través de la agencia de colocación de Fundación Dfa se han llevado a cabo acciones específicas en cada provincia aragonesa, beneficiando a 367 demandantes de empleo. En Zaragoza se atendió a 261 personas, con un total de 2.576 intervenciones que derivaron en 102 contrataciones, siendo un 52% mujeres. Por su parte, en Huesca participaron 53 personas, alcanzando las 19 contrataciones. Mismo número de personas formaron parte del programa en Teruel, logrando 20 contratos tras 522 intervenciones sociolaborales.



Además, la Fundación Instituto para la Integración Social (FIIS) impulsa otro proyecto enfocado en personas con discapacidad intelectual de Zaragoza, logrando en 2024 la participación de 56 usuarios y la firma de 14 contratos laborales.

Estas iniciativas forman parte de la Red de Integración Social de Personas con Discapacidad (ISPEDIS), con financiación del IASS y el Fondo Social Europeo Plus (FSE+).

El acceso laboral al mercado ordinario es posible



El programa 'Dfaempleate', impulsado por Fundación Dfa a través de su agencia de colocación Dfaemplea, finalizó 2024 con resultados muy positivos en su objetivo de fomentar la inclusión laboral de personas con discapacidad. El programa atendió a 118 personas en las tres provincias aragonesas, brindándoles orientación y apoyo para mejorar su empleabilidad.

Uno de los principales logros del programa fue su papel en 221 intermediaciones laborales, que se tradujo en 86 contratos de trabajo. De estos, 34 fueron en empresas ordinarias y 52 en centros especiales de empleo, beneficiando a 71 personas. Las cifras certifican uno de los principales retos, ya que el 27% de las personas suscribieron un acuerdo con entidades del mercado ordinario.

El proyecto 'Dfaempleate' pertenece a los programas de interés social en Aragón con cargo a la asignación tributaria del IRPF.

Un festival de culebrones



El Centro de Actividades Socioculturales rescata escenas de las telenovelas más recordadas con el protagonismo de las personas usuarias y voluntarias

El Centro Laín Entralgo de Zaragoza acogió en febrero, antes de lo habitual, una desternillante sesión de teatro y baile. Sobre el escenario, una hora y media de guiños continuos a series de televisión y telenovelas que engancharon e hicieron reír, llorar y soñar a millones de espectadores. Sentimientos de alegría despertaron las 45 personas usuarias del Centro de Actividades Socioculturales y las 37 personas del equipo de voluntariado. Únicos y únicas, con historias propias y, por supuesto, capaces de enfrentarse a cualquier desafío, suyo fue el protagonismo de un 'Culebrón Fest' que llevaban mucho tiempo preparando.

Desde 'Café con aroma de mujer' hasta la inolvidable 'Reina del Flow', pasando por los dramas adolescentes de 'Rebelde'. No podía faltar, echando la vista más atrás en el tiempo, el romance de los hermanos Reyes y la familia Elizondo

en la mítica 'Pasión de gavilanes'. Las producciones latinas cruzaron el charco para ser representadas sobre las tablas por un conjunto de artistas de lo más profesional.

Una pequeña cuota de protagonismo recayó en los cuatro jóvenes del Cuerpo Europeo de Solidaridad, gestionado y financiado por la Comisión Europea, que durante un año participan y colaboran en las actividades diarias de Fundación Dfa. Caracterizados para la ocasión, dieron vida a una adolescente rebelde, a una inocente romántica, a un rico personaje y a un elegante francés que al que el castellano se le resiste.

Hubo tiempo para bailar y para cantar, cada persona en función de sus capacidades. Abrochó las casi dos horas de espectáculo y diversión el tema 'Potra salvaje' de Isabel



Aaiún. Fue el gancho ideal para la despedida sobre el escenario al elenco de casi 90 actores y actrices.

El ritmo se trasladó hasta el público asistente, que como es habitual año tras año, abarrotó el salón de este centro de mayores de la capital aragonesa. Familiares, amigos y amigas, personas usuarias y profesionales de Dfa... Más de 150 en total, que disfrutaron de unas actuaciones de lo más divertidas. Cada festival del Centro de Actividades Socioculturales es único y el de 2025, adelantado en fechas esta vez, no fue una excepción.



Un carnaval sin hueco para la vergüenza

El Centro de Actividades Socioculturales solo necesita una pequeña excusa para organizar un acto en el que pasarlo en grande. En febrero, como es tradición, el motivo venía dado por la celebración del carnaval. Como resultado, una jornada marcada por el colorido de las indumentarias, la música, las risas, los juegos... Un gran ambiente fue el que se vivió en el edificio Josemi Monserrate, donde se reunieron 44 personas, entre personas usuarias, equipo de voluntariado y técnicos del centro.

La vergüenza y la timidez no estaban invitadas a una sesión que comenzó en el 'hall' con la recepción y presentación de cada participante. Los bailes y los juegos lúdicos sirvieron para acabar de romper el hielo. No pasó desapercibido y contribuyó al 'buen rollo' el espacio del 'photocall'. La actividad se trasladó después al centro de día, donde las cuatro personas voluntarias del Cuerpo Europeo de Solidaridad diseñaron juegos interactivos por equipos en los que se planteaban cuestiones variadas sobre cultura general y actualidad.



Un día para el **voluntariado**



El Centro de Actividades Socioculturales organizó por tercer año consecutivo una jornada para reforzar el sentido de pertenencia a Dfa

La aportación del voluntariado continúa siendo fundamental para el desarrollo con éxito de las numerosas iniciativas que se organizan en Fundación Dfa. Sin su apoyo y colaboración no hubieran salido adelante las 80 actividades de ocio diseñadas solo en 2024 por el Centro de Actividades Socioculturales para sus usuarios y usuarias. Su acompañamiento también es vital en los centros de día y las residencias. Para poner en valor esa labor y estrechar lazos se organizó, por tercer año consecutivo, la Jornada del Voluntariado en el edificio Josemi Monserrate.

«Además de fomentar el conocimiento mutuo y el intercambio de experiencias, buscamos resaltar la importancia de la acción voluntaria que realizan en la fundación y fortalecer el sentido de pertenencia a Dfa», explica la coordinadora Patricia Gascón.

La jornada incluyó una formación en prevención de riesgos y cómo actuar en caso de emergencia, un picoteo y un singular Trivial XL que puso a prueba no solo los conocimientos sobre cultura general sino que obligó a sacar el lado más artístico en particulares pruebas.

Una buena noticia que deja el 2024 es el incremento hasta 117 personas activas del equipo de voluntariado, ya que se produjeron 13 incorporaciones, diez de ellas mujeres, y casi el 70% todavía no habían cumplido los 30 años de edad. Todo un ejemplo de que el compromiso social y la sensibilización cala cada vez más en la población joven.

EN CIFRAS



117 personas
voluntarias activas



13 nuevas
incorporaciones en 2024



30 años o menos tienen
el 70% de las nuevas altas

Miguel Sánchez. Voluntario

«Continuaré como voluntario hasta que el cuerpo aguante»

Miguel Sánchez lleva la vocación de servir a los demás en la sangre. Primero, como agente de la Policía Nacional durante 30 años; después, aportando su colaboración desde diferentes facetas en varias instituciones. En Fundación Dfa es uno de los voluntarios de mayor edad. «Empecé en 2008, poco antes de la Expo del Agua de Zaragoza», recuerda este hombre nacido en Blancas (Teruel) que el día de San José cumplió 82 años.

La labor de Miguel como voluntario comenzó casi por casualidad allá por 1999, cuando por problemas de salud su padre ingresó en el Hospital San Juan de Dios de la capital aragonesa. Con el paso del tiempo, pasó de cuidar a su progenitor a ayudar en las comidas, salir a pasear y acompañar a otras personas dependientes. También aprendió a cortar el pelo.

«Siento una satisfacción muy grande por poder ayudar a otras personas. Me reconforta mucho y, si tuviera más tiempo, aún colaboraría más»

Su vínculo con Fundación Dfa siempre ha estado ligado a la residencia Pomarón, donde era un fijo los lunes y los miércoles para jugar al dominó, salir de paseo y acompañar en las actividades de fuera de la residencia. Ahora su agenda tiene menos huecos. Pertenecer a la Asociación Caballeros del Pilar, además de acumular dos décadas acudiendo puntual a la residencia de las Hermanitas de los Ancianos Desamparados del barrio de San José para ayudar con el desayuno, afeitarse y cortar el pelo a quien se lo solicite.

Miguel lleva adheridas a la piel muchas vivencias y se emociona cuando tiene que rescatar un recuerdo de su etapa en Fundación Dfa. «Nunca olvidaré el momento en el que un residente, un gran dependiente con el que llevaba compartiendo muchos momentos, me dijo que yo era como un papá para él».



Después de esta extensa trayectoria como voluntario, Miguel reconoce sentir «una satisfacción muy grande por poder ayudar a otras personas. Me reconforta mucho y, si tuviera más tiempo, aún colaboraría más».

Aunque compromisos no le faltan, Miguel Sánchez lo tiene claro: «No tengo pensado dejarlo. Seguiré como voluntario mientras pueda, hasta que el cuerpo aguante».

El kilómetro cero hacia **una sociedad más justa** parte de los colegios

Más de 5.000 estudiantes aragoneses participaron durante 2024 en alguna de las tres iniciativas gratuitas enmarcadas en el proyecto 'Somos diversidad'



Buscando la creación y el fortalecimiento de estrategias para la sensibilización y la inclusión social de las personas con discapacidad en Aragón, Fundación Dfa centra sus esfuerzos en los centros educativos. El profesorado, junto con técnicos y el voluntariado de la entidad, promueven la participación de los jóvenes, ampliando su conocimiento de la discapacidad y trato adecuado. Como fruto de esta labor, 5.267 alumnos y alumnas participaron durante 2024 en alguna de las tres iniciativas gratuitas enmarcadas en el proyecto 'Somos diversidad': el juego Ciudades Accesibles, el interactivo Desmontando Mitos y las yincanas.

La posibilidad lúdico-pedagógica que ofrece el Ciudades Accesibles en torno a la lona, el dado y las fichas gigantes continúa siendo la preferida. Las dinimizaciones realizadas por las técnicas y el voluntariado del Centro de Actividades Socioculturales se desarrollaron en 62 centros educativos de las tres provincias. 141 clases y más de 3.000 alumnos de 4º a 6º de primaria afianzaron conocimientos en accesibilidad y comprobaron las situaciones a las que se enfrentan las personas con discapacidad a través de las

casillas del juego. Más de la mitad de las propuestas recibidas para acudir con el Ciudades Accesibles a los diferentes centros iban acompañadas con una sesión más práctica a través de las yincanas de sensibilización. Se trata de una manera directa de conocer cuáles son las barreras a las que se enfrentan las personas en silla de ruedas o con problemas de visión.

La tercera alternativa dentro de esto de proyecto financiado por el Gobierno de Aragón a través de la convocatoria del IRPF es el Desmontando Mitos, un interactivo que plantea temas sobre discapacidad a debatir en grupo que posteriormente son 'desmontados' por hombres y mujeres con discapacidad a través de un vídeo. 516 jóvenes de secundaria de 23 clases se beneficiaron de esta actividad que tiene como objetivo trabajar sobre los mitos y estereotipos en todos los ámbitos.

Los centros educativos que deseen participar pueden solicitar cualquiera de estas tres iniciativas a través de la página web del proyecto: www.somosdiversidad.es.

Inclusión, autonomía y apoyo familiar a través de actividades inclusivas

El proyecto 'Ocio para tod@s' impulsa una oferta de actividades recreativas accesibles, de calidad y sostenibles en el tiempo, dirigidas a personas con discapacidad. Su objetivo principal es promover la autodeterminación, autonomía e inclusión social, a través del disfrute significativo del tiempo libre. Estas experiencias buscan, además, desarrollar el potencial de los participantes, fortaleciendo sus capacidades físicas, sensoriales y cognitivas, además de contribuir a una vida más independiente y plena.

Una parte importante de las acciones que se llevan a cabo para cumplir los objetivos planteados es la programación de talleres de diferente temática que se organizan de lunes a viernes, a excepción de los meses de verano. Costura creativa, estimulación cognitiva, competencias digitales, expresión corporal y teatro, herramientas para la gestión del día a día... El abanico de opciones es amplio para el medio centenar de participantes que asisten al menos a una de estas propuestas.



De entre todas las actividades planteadas, una de las más esperadas tiene lugar en Semana Santa. Ese periodo es significativamente especial para las personas que disfrutan de un viaje vacacional.

Este servicio de ocio inclusivo es, a su vez, una alternativa enfocada a que las propias familias y personas cuidadoras disfruten de un espacio de desconexión, una manera de permitir la conciliación de la vida social y familiar.

El proyecto está financiado por el Gobierno de Aragón a través de la convocatoria del IRPF.

Salvemos el papel

El papel es un material natural, renovable, reciclable y biodegradable

VIDA Y FUTURO CON EL PAPEL

- El 82,7% de los consumidores no imagina una vida sin papel
- Un 79,3% está muy satisfechos con los productos papeleros y son partidarios de mantener su consumo en el futuro
- El 85% quiere que el uso de productos papeleros se incremente, sustituyendo a otros materiales



POR UN MUNDO SOSTENIBLE CON EL PAPEL



RENOVABLE



100% RECICLABLE



BIODEGRADABLE

La campaña del IRPF ya está aquí: conoce las novedades

El mínimo para presentar la declaración si se tienen múltiples pagadores asciende a 15.876 euros

Desde el 2 de abril y hasta el próximo 30 de junio (25 de junio si se efectúa domiciliación bancaria del pago) permanece abierto el periodo para presentar la declaración del IRPF dentro de la campaña anual de la Renta. Este año viene con varias novedades que pueden significar un ahorro a la hora de presentar la declaración. GP7, la asesoría de Fundación Dfa, destaca algunos de los aspectos a tener en cuenta antes de presentar el borrador.

En cuanto a las personas asalariadas y pensionistas, es obligatorio presentar la declaración de quienes hayan cobrado más de 22.000€ de un solo pagador. Se consideran rentas del trabajo: el salario, la prestación por desempleo o la pensión de jubilación.

En el caso de ser empleado por cuenta ajena en más de un trabajo, este año se amplía el umbral a partir del cual se debe hacer la Renta, que pasa a los 15.876 euros. Lo mismo sucede en el caso de tener pensiones compensatorias del cónyuge o anualidades por alimentos no exentas e, igualmente, cuando el pagador de los rendimientos de trabajo

no esté obligado a retener, como sucede con personal empleado del hogar, personas que han percibido pensiones del extranjero o administradores de empresas que cobran por el hecho de ejercer dichas funciones.

A diferencia de los ejercicios anteriores, se permiten dos nuevas formas de pago: mediante transferencias instantáneas efectuadas a través plataformas de comercio electrónico seguro (Bizum) y tarjeta de crédito o débito. Las personas contribuyentes podrán fraccionar en dos partes, sin interés ni recargo alguno, el importe de la deuda tributaria resultante de su declaración del IRPF: la primera, del 60% de su importe, en el momento de presentar la declaración, y la segunda, del 40%, hasta el 5 de noviembre, inclusive.

GP7 ofrece asesoría especializada. Más información en la página web www.gp7.es o pidiendo cita previa en el teléfono 976 701 707.



Deducciones por personas con discapacidad

Las principales deducciones son por aportaciones a planes de pensiones y otros sistemas de previsión social o en caso de haber realizado aportaciones a patrimonios protegidos. Por otro lado, se aplica una deducción de hasta 1.200 € al año por cada descendiente o ascendiente con discapacidad, si las rentas anuales no superan los 8.000 €. La misma cantidad se aplica por el cónyuge.

Además, en Aragón se puede aplicar una deducción de 200 € por cada descendiente nacido o adoptado con

discapacidad igual o superior al 33% y una deducción de 150 € por el cuidado de personas dependientes que sean convivientes.

Están exentas las pensiones de incapacidad permanente absoluta o pensiones de gran invalidez, así como las cantidades recibidas por instituciones públicas para el acogimiento de personas con discapacidad y las ayudas públicas otorgadas a personas con una discapacidad igual o superior al 65% para financiar su estancia en residencias o centros de día.

Colaborar con una oenegé conlleva una deducción en la declaración

Desde el pasado año se amplía de 150 a 250 euros la cuantía del primer tramo de la base de deducción sobre la que se aplica el porcentaje del 80%

Existen importantes mejoras en los incentivos fiscales para quienes colaboren con oenegés a través de donaciones, con el fin de fomentar el mecenazgo y aumentar la participación ciudadana en causas solidarias. Una de las principales novedades es la ampliación del primer tramo de la base de deducción, que pasa de 150 a 250 euros. Sobre esta cantidad se aplica un porcentaje de deducción del 80%, lo que supone un beneficio fiscal significativo.

Además, el porcentaje general de deducción por donaciones a oenegés se eleva del 35 % al 40 %, incrementando así

el ahorro en la declaración de la renta para quienes apoyen a estas entidades.

Otra mejora relevante es la reducción del período necesario para acceder a un incremento adicional en la deducción. Hasta ahora, las personas contribuyentes debían realizar donaciones a una misma entidad durante cuatro años consecutivos para beneficiarse de un incremento de cinco puntos en la deducción. Con la nueva normativa, este requisito se reduce a tres años, lo que permite acceder antes a un porcentaje de deducción del 45 %.



Como persona física

En la declaración de la Renta, al colaborar con entidades sociales, te devuelven una parte de tu contribución. Es decir, de tu bolsillo sale una cantidad menor de la que aportas.

		Deducción		Te supone
Si hasta ahora aportas	20€/año	- 80%	(-16€/año)	= 4€/año

		Deducción		Te supondrá
Si a partir de ahora aportas	100€/año	- 80%	(-80€/año)	= 20€/año

Hasta 250€	Donación a partir de 250€		
Deducción del 80%	Deducción del 40%	Deducción del 45%	Si has donado al menos 3 años seguidos por igual o superior importe.



Como empresa

También puedes beneficiarte de las deducciones aplicadas a donaciones.

		Deducción		Te supondrá
Si a partir de ahora aportas	100€/año	- 40%		= 60€/año

La deducción será del **50%** si se ha donado al menos **3 años seguidos** por igual o superior importe.

«Ponte en mis zapatos»



Con motivo del Día Internacional de las Personas con Discapacidad, Dfa lanzó una campaña para concienciar a la sociedad sobre las barreras aún existentes

Fundación Dfa continúa ampliando fronteras y trabajando en la inclusión y sensibilización social en favor de las personas con discapacidad. Con motivo del 3 de diciembre, Día Internacional de las Personas con Discapacidad, la entidad lanzó la campaña 'Ponte en mis zapatos'. El objetivo era poner el foco en las barreras existentes en los principales ámbitos de la vida para contribuir a superarlas con el apoyo adecuado y el compromiso de una sociedad inclusiva.

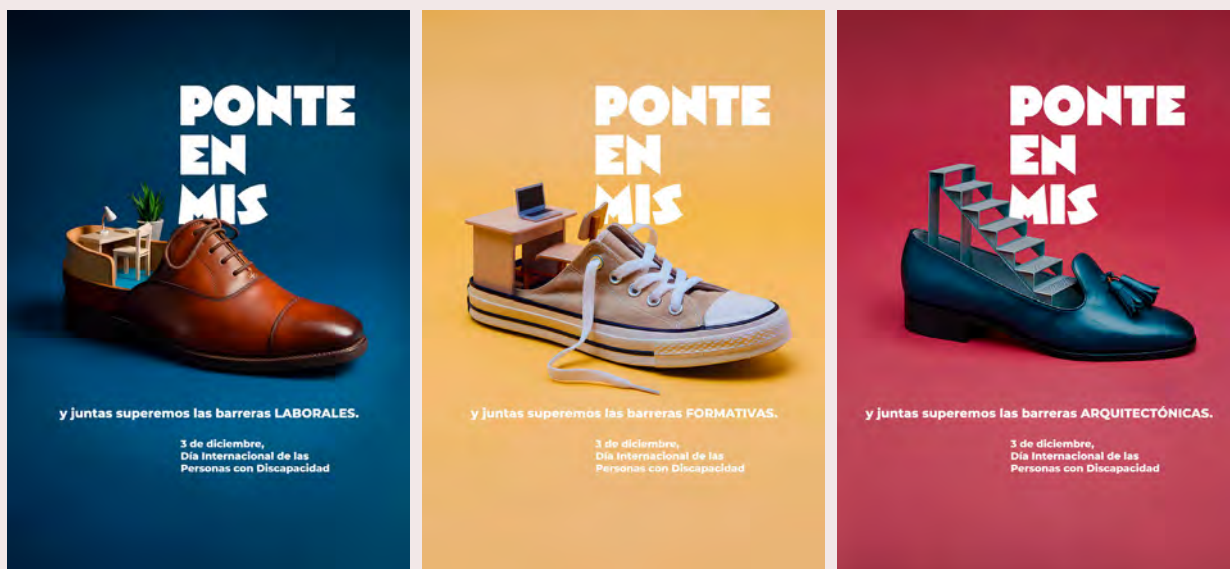
La entidad se centró en las barreras formativas, laborales y arquitectónicas, visibilizándolas a través de los tres carteles ganadores del concurso 'Buscamos imagen', cuyo autor fue el cacereño Paco Rosco. Estos diseños se expusieron en los autobuses urbanos de Zaragoza, así como en mupis publicitarios estratégicamente ubicados de la capital aragonesa y en la ciudad de Huesca.

Marta Valencia, presidenta de Fundación Dfa, expresó su satisfacción por esta iniciativa para una causa funda-

mental: «Queremos mostrar a la sociedad que las personas con discapacidad no solo nos enfrentamos a barreras, sino que también tenemos el poder y la capacidad para superarlas. Es nuestra responsabilidad como sociedad eliminar los obstáculos que aún existen y crear espacios inclusivos donde todos y todas podamos desarrollarnos plenamente».

Fundación Dfa recordó que, según la Encuesta de Integración Social y Salud del Instituto Nacional de Estadística (INE), el 69% de la población con discapacidad en España de entre 15 y 64 años encuentra barreras para el acceso a la formación. «Aunque el nivel académico de las personas jóvenes con discapacidad está mejorando, es inferior al de aquellas sin discapacidad», apuntó la presidenta.

En cuanto al mercado laboral, según datos del INE de 2022, en Aragón solo el 37,7% de las personas con discapacidad reconocida en edad de trabajar eran activas. Además, en



España hay un 90% en edad de trabajar que admite que encuentra una o más barreras para acceder a un empleo.

Las barreras arquitectónicas conforman otra de las grandes preocupaciones. Además de las físicas, tales como escalones sin rampas, puertas estrechas, aceras altas o desniveles en el suelo, las personas con discapacidad pueden enfrentarse a otras no tan evidentes. Entran en juego las sensoriales, como la falta de señalización adecuada en caso de tener discapacidad visual o auditiva, o la falta de iluminación adecuada en espacios públicos, y también existen las comunicativas. Por ejemplo, la ausencia de sistemas de comunicación alternativos para personas con discapacidad del habla o la falta de acceso a información en formatos accesibles, como braille o texto ampliado.

«Cada cartel se centra en un ámbito específico de la vida de las personas con discapacidad»

Paco Rosco

Ganador del 'Buscamos imagen'

Las barreras sociales, relacionadas con actitudes discriminatorias, falta de conciencia sobre la discapacidad o falta de políticas inclusivas en el diseño y planificación urbana, y las tecnológicas, como la falta de accesibilidad en sitios web, aplicaciones móviles, o sistemas de transporte público, también afectan.

Récord de participación

La XVIII edición del concurso 'Buscamos imagen' rompió el récord de participación con 332 propuestas presentadas. Paco Rosco, director de arte y profesor de diseño e ilustración en Madrid, consiguió imponerse y llevarse el premio dotado con 600 euros.

El autor, a través de sus tres carteles, quiso visibilizar las barreras arquitectónicas, formativas y laborales que enfrentan las personas con discapacidad. «Cada idea se centra en un ámbito específico de la vida, pero recoge la experiencia de todas las personas con discapacidad, más allá de los colores elegidos, que no son exclusivos, ya que la campaña busca representar y dar visibilidad a todas las discapacidades en estos contextos», explicó.

Un diseño igualmente nítido y directo le sirvió a Raúl López, de Estella (Navarra), para que su propuesta fuese seleccionada en segundo lugar. En su caso, el cartel transformaba la palabra 'discapacidad' en 'capacidad' a través de una divertida ilustración acompañada por la pregunta «¿participas?». La cuantía del premio para este diseñador y cartelista habitual es de 300 euros. Entre sus mayores logros figura el haber conseguido que uno de sus trabajos se convirtiese en el cartel anunciador de las fiestas de San Fermín 2023.

Como es habitual, los carteles ganadores ilustran el calendario 2025 de Fundación Dfa, con una tirada de 10.000 ejemplares.

Más recursos y compromiso social para una mejor calidad de vida

CERMI Aragón presenta las conclusiones de un informe sobre la discapacidad en Aragón elaborado por el Departamento de Estudios de Fundación Dfa



Un reciente informe elaborado por el Departamento de Estudios de Fundación Dfa para CERMI Aragón ofrece una radiografía de la situación de las personas con discapacidad en la comunidad autónoma. Este analiza aspectos como la educación, el empleo, la salud y accesibilidad, y propone una serie de medidas para mejorar la calidad de vida del colectivo, sus familias y las entidades que trabajan en el sector.

Entre las medidas que podrían mejorar la vida de las personas con discapacidad en Aragón destacan algunas como promover la accesibilidad universal en espacios públicos, transportes y entornos digitales; fomentar la educación inclusiva mediante más recursos en centros ordinarios y programas de apoyo personalizados; mejorar el acceso al empleo con incentivos para la contratación y adaptación de puestos de trabajo; fortalecer los servicios de salud específicos para personas con discapacidad, garantizando atención temprana y tratamientos adecuados; y reforzar la asistencia personal para fomentar la autonomía e independencia de las personas con discapacidad.

Para las familias de personas con discapacidad, las propuestas son las siguientes: aumentar las ayudas económicas y prestaciones por dependencia para reducir la carga económica que enfrentan las familias; mejorar los

servicios de apoyo y asesoramiento para familiares con orientación legal y psicológica; impulsar programas de respiro familiar que permitan a las personas cuidadoras disponer de tiempos de descanso; y crear redes de apoyo comunitario para compartir experiencias y fomentar el acompañamiento entre familias.

En lo que afecta a las entidades del ámbito de la discapacidad, el informe habla de la necesidad de garantizar una mayor financiación para las organizaciones que trabajan en la inclusión de personas con discapacidad; fomentar la colaboración entre administraciones y entidades del Tercer Sector para mejorar la gestión de recursos; desarrollar campañas de sensibilización social para combatir estereotipos y promover una visión positiva de la discapacidad; y mejorar la formación del personal de estas entidades para garantizar una atención de calidad.

Consulta y descargar el informe



Escanea este código QR mediante tu dispositivo móvil y descárgate el informe de resultados del 'Estudio sobre la discapacidad en Aragón'

Con el foco puesto en avanzar hacia una verdadera inclusión educativa

La Oficina Universitaria de Atención a la Diversidad (OUAD) organizó una mesa redonda en torno a la situación del alumnado con discapacidad en la universidad



La Oficina Universitaria de Atención a la Diversidad (OUAD) de la Universidad de Zaragoza organizó una mesa redonda para analizar la situación de las personas con discapacidad en el ámbito universitario. Bajo el lema '¿Inclusión o integración?', la cita sirvió para abordar la necesidad de avanzar hacia una verdadera inclusión educativa.

Marta Valencia, presidenta de Fundación Dfa, participó junto a Pilar Gómiz, directora del Centro de Atención a Universitarios con Discapacidad (Unidis); Marta Mira, doctora en Sociología de las Políticas Públicas y Sociales; y Sandra Espín, profesora de Terapia Ocupacional en la Universidad de Zaragoza. Gómiz subrayó que «desgraciadamente, todavía estamos en un momento en el que integramos, pero no incluimos».

Mira denunció que «hay quien duda en dar el paso hacia la educación superior por su discapacidad». Instó, además, a derribar las barreras conceptuales: «Hay que dejar atrás el enfoque de integración y apostar por la inclusión».

Espín destacó la riqueza que aporta la diversidad al aula. «No debemos verla como un desafío, sino como una oportunidad para aprender y crecer sin limitaciones. La discapacidad es un elemento que enriquece el entorno universitario», opinó.

Espín también hizo un llamado a garantizar la accesibilidad en los espacios universitarios. «Es crucial que los edificios cumplan con los estándares necesarios para que podamos convivir en igualdad de condiciones», declaró.

«Es crucial eliminar estigmas, formar al personal universitario y fortalecer los servicios de apoyo».

Pilar Gómiz

Directora de Unidis

Valencia reforzó la importancia de la accesibilidad universal en términos físicos, comunicativos y cognitivos, insistió en la obligatoriedad de formar sobre discapacidad en todos los grados y resaltó la necesidad de promover el empleo en la universidad de personas con discapacidad.

Gómiz concluyó con una llamada a la acción para transformar la manera de entender la discapacidad: «Es crucial eliminar estigmas, formar al profesorado y personal administrativo, y fortalecer los servicios de apoyo». El debate dejó claro que la inclusión en el entorno universitario es una necesidad urgente para garantizar la igualdad de oportunidades y aprovechar el talento de todas las personas.

Zalux, Asadicc y Ayuntamiento de Caspe, y CERMI y Ayuntamiento de Zaragoza, **premios Zangalleta**



Fundación Dfa celebró el 16 de abril del pasado año la entrega de los Premios Zangalleta 2024, que reconocen el compromiso con los derechos de las personas con discapacidad. En la ceremonia, que tuvo lugar en la Sala de la Corona del edificio Pignatelli, se premió a Zalux por su labor en la inclusión laboral en Calatayud, donde ha generado trabajo para personas con discapacidad en el taller de Desarrollo Social e Integración S.L., perteneciente a Fundación Dfa, desde 2004.

También fueron galardonados la Asociación de Ayuda a las Personas con Discapacidad de Caspe y Comarca (Asadicc) y el Ayuntamiento de Caspe, por su colaboración en programas de asistencia personal que benefician a 22 personas en el medio rural. CERMI Aragón y el Ayuntamiento de Zaragoza recibieron su reconocimiento por la aprobación de la Ordenanza de Accesibilidad y la creación de la Mesa de la Accesibilidad, iniciativas que llevaron a la ciudad a obtener el Premio Nacional de Discapacidad Reina Letizia.

El evento destacó la importancia de la inclusión y accesibilidad, reuniendo a representantes institucionales, organizaciones y ciudadanía comprometidos con la igualdad.

Los mercadillos de fin de año atraen la atención

Los tradicionales mercadillos navideños de Fundación Dfa no faltaron a su cita habitual. Por espacio de unas horas, los usuarios y usuarias del Centro Ocupacional de la Fundación Instituto para la Integración Social (FIIS), con el acompañamiento del personal, familiares y amigos, compartieron momentos con las personas que se acercaron hasta las instalaciones del Actur, donde expusieron llaveros, bolsas, regalos, textiles, postales, etc.

Por otro lado, el centro de día Rey Fernando organizó como es tradición un animado rastrillo navideño. Allí mostraron los productos y trabajos que fabricaron a lo largo del año tanto las personas residentes como las usuarias que acuden diariamente.



La **Fiesta Dfa** cumple con su objetivo un año más



El Parque de Atracciones de Zaragoza acogió la 24ª Fiesta Dfa, un evento que reunió a una multitud de personas en una jornada de convivencia, inclusión y reivindicación. La celebración contó con un amplio programa de actividades, incluyendo pasacalles, exhibiciones de baile, danza inclusiva, talleres infantiles, simultáneas de ajedrez, batucada, conciertos y otras sorpresas. Personas usuarias, voluntarias y trabajadoras de Fundación Dfa, con su característico color magenta, disfrutaron de un día lleno de diversión junto a familiares y amistades.

Además de la diversión, hubo un tono reivindicativo con la lectura de un manifiesto que exigió igualdad en empleo, educación, sanidad, ocio, accesibilidad e igualdad de género. El evento fue posible gracias a la colaboración de Clowntagiosos, La Mancheta, Danza Killari, Grupo Taranto y muchos más, cuya solidaridad hizo de la Fiesta Dfa un éxito en su misión de sensibilización e integración.

El **Teléfono del Mayor**, las 24 horas del día

El director general de Mayores del Gobierno de Aragón, Máximo Ariza, confirmó que el Teléfono del Mayor (900 25 26 26) «ampliará su horario para dar servicio las 24 horas, los siete días de la semana». Lo hizo durante su visita a la centralita del Teléfono de Atención a Personas Mayores de Aragón, que gestionó, durante el año 2024, un total de 4.530 comunicaciones entre llamadas salientes, llamadas entrantes, email, buzones de voz y derivaciones a servicios sociales.

Este servicio gratuito del Departamento de Bienestar Social y Familia del Gobierno de Aragón, gestionado por el Centro de Atención Telefónica de Fundación Dfa y financiado por el IASS, empezó a funcionar en junio de 2019 para facilitar autonomía y bienestar personal y reducir la soledad.



Vacaciones en Cataluña

Cataluña fue el pasado verano el destino de vacaciones elegido por el Centro de Actividades Socioculturales. 43 personas usuarias del Centro Cultural y Recreativo (CCR) y del Centro de Tiempo Libre (CTL) disfrutaron en verano de unos días de convivencia a orillas del Mediterráneo. El tradicional viaje de cada época estival, en dos tandas diferentes, no hubiera sido posible sin el inestimable apoyo del equipo de voluntariado y por las técnicas del área de ocio de Fundación Dfa.

Jorge Azcón y Carmen Susín visitan el **nuevo centro de Atención Temprana** de Torrero

El presidente del Gobierno de Aragón, Jorge Azcón, la consejera de Bienestar Social y Familia, Carmen Susín, y el director gerente del IASS, Ángel Val, visitaron en septiembre el nuevo Centro de Desarrollo Infantil y Atención Temprana (CDIAT) de Fundación Dfa, situado en la calle Manuel Villanueva del barrio de Torrero de Zaragoza. La reciente puesta en funcionamiento de estas instalaciones responde al objetivo de mejorar el servicio prestado en una zona de la capital aragonesa con una alta demanda de menores que presentan alguna alteración en su desarrollo. Por ahora son alrededor de un centenar de niños y niñas de Atención Temprana y Postemprana y sus familias los atendidos por el equipo multidisciplinar.

Azcón estuvo acompañado en todo momento por la presidenta de Fundación Dfa, Marta Valencia, quien agradeció su visita y recordó que «donde antes había una cárcel, ahora hay un centro que ante todo mira al futuro y donde terapia a terapia, se ponen las bases del futuro de los niños y niñas que vienen aquí con algún tipo de dificultad».

El presidente se refirió a la Atención Temprana como «un servicio esencial para los niños y las niñas y sus familias».



La agencia de colocación, en **salones y foros de empleo**

Fundación Dfa estuvo presente en el IV Salón de Empleo de Zaragoza. Como venía siendo habitual en anteriores ediciones, la agencia de colocación Dfaemplea atendió en el Sala Multiusos del Auditorio de Zaragoza a las numerosas personas que pasaron por el puesto.

Por otro lado, Dfaemplea se desplazó hasta Tarazona para participar en el II Foro de Fomento Empresarial y de Empleo (FEETAC). El Círculo de empresarios de la Comarca de Tarazona y el Moncayo promovió este evento con el reto de conectar a jóvenes y empresas para fomentar el crecimiento y las oportunidades laborales. La agencia participó, además, en la ponencia 'Ventajas para empresas en la contratación de personas con discapacidad'.

El voluntariado europeo presta su apoyo durante todo un año

Fundación Dfa cuenta desde el pasado mes de septiembre con el apoyo de cuatro personas jóvenes voluntarias que, durante un año, colaboran en las residencias, el centro ocupacional y las actividades socioculturales de la entidad en Zaragoza. Tienen entre 18 y 29 años, y proceden de Bélgica, Francia y Austria.

Este proyecto, 'Voluntariado con personas con discapacidad', forma parte del Cuerpo Europeo de Solidaridad, gestionado y financiado por la Comisión Europea. Los participantes disfrutaron de un intenso periodo de inmersión y voluntariado.

Patricia Gascón, coordinadora del programa, señala que «el proyecto sensibiliza a la juventud y la conciencia socialmente, fomentando su participación en actividades solidarias para abordar retos actuales y futuros, además de promover la inclusión real de las personas con discapacidad».



Amanixer, contra la revictimización judicial



Con motivo del Día Internacional de la Mujer, Amanixer lanzó la campaña 'Romper el silencio, enfrentar el sistema: el doble desafío de las víctimas', centrada en el elevado riesgo de la revictimización que sufren las mujeres y niñas con discapacidad. Este fenómeno se produce con más frecuencia en los procesos judiciales, especialmente en casos de abuso sexual infantil.

Amanixer denunció a través de un vídeo publicado en sus redes sociales que, en ocasiones, las intervenciones de profesionales e instituciones encargadas de investigar y atender situaciones de violencia generan una segunda victimización. La revictimización se produce cuando las mujeres que viven una situación de violencia o un abuso sexual experimentan un sufrimiento adicional a manos de las instituciones y profesionales que deberían protegerlas.



Adaptamos vehículos para personas con discapacidad

Talleres
SAN CRISTÓBAL



Distribuidor: **Cuidosimplex**

AYUDAS A LA CONDUCCIÓN
ACELERADOR ELÉCTRICO
EMBRAQUE ELECTRÓNICO
FRENO DE MANO ELÉCTRICO
INVERSOR DE ACELERADOR
POMO AL VOLANTE
AYUDAS AL TRANSPORTE

Tel. y Fax: 976 31 78 11
c/ Escultor Palao, 1. 50.017 Zaragoza

www.talleressancristobal.es
tasancristobal@hotmail.com



La importancia de una **mentalidad positiva y resiliente**, eje de una charla en Barbastro

La sede de Fundación Dfa de Barbastro fue el escenario de una enriquecedora charla titulada 'El poder de la actitud'. Con la participación de 16 personas, la actividad se desarrolló durante dos horas, promoviendo la importancia de una mentalidad positiva y resiliente ante las situaciones desafiantes que plantea la vida.

El evento, enmarcado dentro del programa 'Fortaleciendo capacidades' de la Diputación Provincial de Huesca, tuvo como principal objetivo concienciar a las personas asistentes sobre la importancia del autonocimiento y el impacto de la actitud en la salud mental. La sesión sirvió para abordar diversas estrategias que contribuyen a fomentar una visión optimista que ayude a afrontar con mayor fortaleza los retos diarios.

El acto culminó con una sesión de estiramientos y espalda sana, diseñada para aliviar tensiones y mejorar la salud corporal de las personas participantes. Con la supervisión de un fisioterapeuta, esta parte física permitió experimentar técnicas de relajación y bienestar físico, cerrando la jornada con una sensación de renovación y energía positiva.



Entrevistas laborales en el **Foro Contacta**

Fundación Dfa fue una de las 15 empresas y entidades que participaron en el Foro Contacta 2025, una jornada de 'networking' y oportunidades laborales en Huesca. Esta iniciativa del Ayuntamiento de Huesca, la Comarca de la Hoya, Inaem y Adesho pretendía establecer un punto de encuentro entre personas en búsqueda o mejora de empleo y las propias organizaciones de sectores como comercio, educación, tecnología, sanidad y hostelería.

Ese primer cara a cara se produjo a través de entrevistas de cinco minutos y la entrega de currículums. El evento se celebró en el Centro Cultural Manuel Benito Moliner e incluyó una mesa redonda en la que empresas y participantes de ediciones anteriores compartieron sus experiencias.

Talleres de **primeros auxilios**, uso de **medicamentos** y **'geocaching'** cultural

Fundación Dfa llevó a cabo recientemente tres actividades en Teruel con el objetivo de fomentar el aprendizaje, el cuidado de la salud y la conexión cultural de los participantes.

El primer taller, centrado en técnicas esenciales para salvar vidas, contó con la participación de diez personas. Durante la sesión, aprendieron a realizar correctamente la reanimación cardiopulmonar, utilizar un desfibrilador externo semiautomático y actuar ante situaciones de atragantamiento.

También relacionado con el ámbito de la salud, la entidad organizó una sesión a través del Consejo de Salud que llevaba por título 'Medicamentos en casa: úsalos con seguridad'. Julia Bodega, farmacéutica de Atención Primaria, ofreció herramientas para manejar los medicamentos de forma segura y responsable, además de proporcionar claves para evitar la automedicación, conservar las medicinas en óptimas condiciones, entender la simbología de estos productos y asegurar el cumplimiento de los tratamientos.



Una propuesta diferente fue la yincana cultural, que combinó historia, tecnología y ejercicio físico. Seis personas participaron en este paseo saludable y divertido por el centro histórico de Teruel, descubriendo su patrimonio mudéjar y modernista. A través del 'geocaching', utilizando la tecnología móvil para realizar búsquedas del tesoro, exploraron la ciudad mediante la aplicación Adventure Lab. Las tres actividades estaban enmarcadas en el programa desarrollado con la colaboración con el Ayuntamiento de Teruel.



Información y yincana en el día de **'Amor sin barreras'**

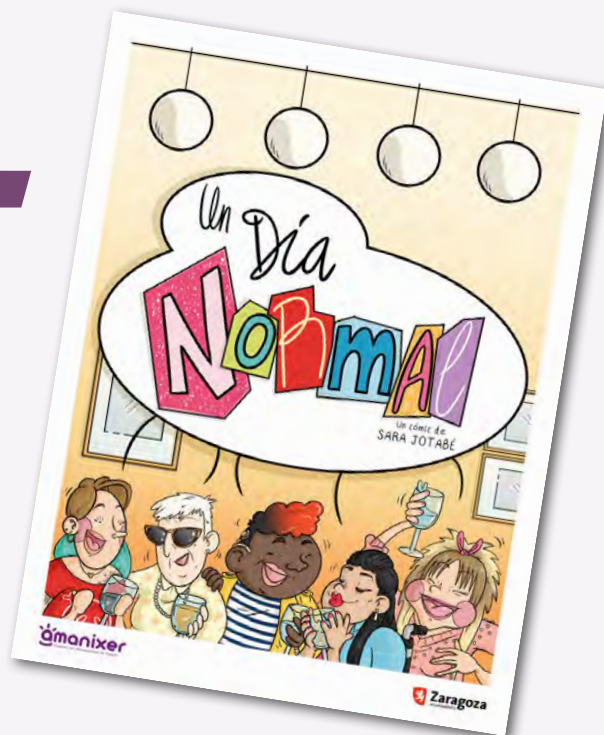
Para conmemorar el 3 de diciembre, Día Internacional de las Personas con Discapacidad, Fundación Dfa estuvo presente en la jornada 'Amor sin barreras'. En el marco de las actividades programadas por la Fundación Amantes, la entidad estableció una mesa informativa y organizó una yincana de la diversidad por el Conjunto Amantes. Participó en ella el alumnado de cuarto y quinto de Primaria del colegio público Pierres Vedel de Teruel.

Esta quinta edición de 'Amor sin barreras, un patrimonio sin límites', pretendía que las personas, con independencia de la discapacidad que tengan, disfrutasen de los bienes culturales, además de dar a conocer a las asociaciones que trabajan por la discapacidad en Teruel.



Un día **NORMAL**

Amanixer y Sara Jotabé editan un nuevo cómic para romper estereotipos que muestra desde una visión cercana y sin dramatismo las experiencias diarias de cinco mujeres con discapacidad



El humor gráfico para dar visibilidad al día a día de las mujeres con discapacidad. Esa es la fórmula utilizada por Amanixer y la ilustradora Sara Jotabé en un proyecto respaldado por el Ayuntamiento de Zaragoza que ha alcanzado la cuarta entrega con la edición del cómic 'Un día normal'. Esta nueva publicación continúa la labor iniciada en 2021, mostrando situaciones reales relacionadas con la maternidad, la sexualidad o la sobreprotección, con el objetivo de fomentar la reflexión y romper estereotipos.

A través de las historias de Emma, Violeta, Mara, Julia y Saray, el tebeo ofrece en 56 páginas una visión cercana y sin dramatismo de las experiencias diarias de estas mujeres, alejadas tanto del victimismo como de una imagen heroica. Todas son diferentes, con sus inquietudes y recorridos vitales, pero un denominador común: unas ganas enormes de disfrutar de la vida.

Jotabé anunció en el acto de presentación celebrado en la Casa de la Mujer de Zaragoza que 'Un día normal' «es el mayor reto que hemos tenido hasta la fecha por lo complejo de la sencillez». La ilustradora hizo alusión a qué se entiende por normalidad y a las perspectivas y las formas de manejarse en esta normalidad, que son «muy distintas y todas son válidas».

La humorista gráfica aragonesa explicó que «queríamos trasladar esa sensación tan humana de cuando decimos

"hemos tenido un día normal" a cómo lo enfocan estos personajes, cuyo día normal está más bien definido por su derecho a ser y existir y no tanto por su discapacidad».

Marta Valencia, como presidenta de Amanixer, reivindicó que todas las personas son diferentes y tienen sus propias capacidades, además de poner de manifiesto que «la discapacidad no nos define. Siempre vamos a defender la diferencia, la empatía, trabajar para caminar hacia sociedad





más justa en la que no solo se nos reconozcan los derechos sino que sean efectivos y los podamos defender».

«Es el mayor reto que hemos tenido hasta ahora por lo complejo de la sencillez. ¿Qué es la normalidad?»

Sara Jotabé

Ilustradora

El lanzamiento de este cómic forma parte de una iniciativa más amplia para sensibilizar a la ciudadanía sobre las barreras que enfrentan las mujeres y niñas con discapacidad. «Es una herramienta más para convertir Zaragoza en una ciudad inclusiva, diversa y llena de oportunidades para todas las personas», señaló la consejera municipal de Políticas Sociales, Marian Orós, en la presentación.

El nuevo cómic será distribuido en las bibliotecas municipales, centros cívicos y en las exposiciones itinerantes y en charlas y actividades programadas por Amanixer.

El acto sirvió para inaugurar la exposición vinculada al proyecto con viñetas de cómics anteriores, que se podrá visitar hasta el 11 de abril en la Casa de la Mujer. Después, recorrerá institutos de Aragón.

Descárgate el cómic 'Un día normal'



Escanea este código QR mediante tu dispositivo móvil y descárgate el comic 'Un día normal' realizado por Sara Jotabé y Amanixer.



Empresas que premian tu **SOLIDARIDAD**

Más de 50 establecimientos ofrecen descuentos y condiciones ventajosas en sus productos y/o servicios. Tan solo debes presentar la tarjeta que te acredita como colaborador o colaboradora de Fundación Dfa



Servicios Dfa

Ortopedia

Servicios de venta y alquiler de ayudas técnicas para resolver problemas de autonomía personal, reparación, trabajos técnicos ortoprotésicos y realización de plantillas, entre otros.

10% de dto. en todos los productos y servicios.

Asesoría

Apoyo técnico en aspectos que requieran de asesoramiento jurídico.

Descuentos entre el 8 y el 17%, en función del servicio y la antigüedad del colaborador/a, en juicios por incapacidad o grado de discapacidad, peritaje médico o incapacitación civil, entre otros.

Centros de rehabilitación

Atención personalizada, con servicios de fisioterapia y rehabilitación, asesoría y orientación psicológica, logopedia, educación infantil, psicomotricidad, atención temprana y postemprana.

A partir del 15% de descuento en función del tratamiento y de la antigüedad del colaborador/a.

A partir del 25% de descuento en clases de 'Espalda sana'.

Teleasistencia

Proporciona una mayor independencia y autonomía a todas las personas que lo necesiten, con o sin discapacidad, garantizando una atención personalizada las 24 horas del día y todos los días del año ¡Dentro y fuera de casa! Vive Libre Teleasistencia domiciliaria en el hogar y Vive Libre Movilidad en el móvil.

Consulta condiciones especiales.

Ayuda a domicilio

Un servicio de calidad y adaptado a las necesidades de cada persona, cuidando de la salud, ayudando en el hogar o acompañando en las tareas cotidianas, facilitando así la vida diaria.

10% dto. para personas con discapacidad.



Autoescuelas

Grupauto

50€ de descuento en los gastos de tramitación de tu permiso de conducir. Descuento aplicable solo en la tramitación del primer permiso.



Centros Auditivos

GAES Soluciones Auditivas

Descuento del 35% en la adquisición de prótesis auditivas para personas asociadas y trabajadoras y 25% para familiares directos.

20% descuento en sistemas de comunicación.

30% en protección auditiva.

Revisión gratuita.

Centro Auditivo Aural

Revisiones auditivas gratuitas.

10% de dto. en audífonos, ayudas técnicas, accesorios y moldes.

Oirnatur Centros Auditivos

30% de descuento en la gama de audífonos Premium.

Garantía de 5 años. Seguro de pérdida o robo.

Alain Afflelou Audiólogo

Descuentos en parejas de audífonos de distintas gamas.

Garantía de 4 años. Revisiones gratuitas sin coste.



Clínicas Dentales

Instituto Odontológico Zaragoza

Precio fijo: 22€ higiene bucal + revisión.

20% dto. en todos los tratamientos.

Clínica Dental y Podología Comet

25% de descuento en limpieza bucal.

10% de descuento en el resto de los tratamientos.

10% de descuento en podología.

Clínica Dental Dr. Pablo Murillo

Revisión y diagnóstico gratuito, limpieza gratuita. Financiación a medida.

Clínica Dental Dr. Toledo

10% de descuento.

Centro Dental Funcional

Implantes completos: 800€.

Limpiezas: 25€. Empastes desde 25€. Resto de tratamientos: 25% de descuento.

Clínica Gonzalo de Berceo

15% dto. en todos los tratamientos.

Revisión gratuita. Presupuesto sin compromiso.



Floristerías

Flores Lázaro Baeta

Calidad de servicios óptima con una amplia gama de técnicas y personal experimentado en el sector.

10% dto. sobre cualquier producto de floristería.

Flores Elena

Venta de flores y plantas: ramos, centros, rosas, plantas naturales...

15% dto. en todos los productos.



Formación

Academia Cemm System

Academia de informática.

5% dto. en la matrícula.

Oposiciones Zaragoza

Preparación de oposiciones.

10% de dto.



Hogar

Flex

Hasta un 40% dto. en colchones y somieres.

Hasta un 20% dto. en el resto de artículos (textil, complementos, almohadas...).

Muebles Nebra

10% dto. para todos los artículos, excepto ofertas y rebajas.

Comercial Artigas

10% dto. no acumulable a otras ofertas.

Comercial Ferretera Viñas

5% dto. en nuestros productos, salvo trabajos de reformas, carpintería, fontanería, etc.

No acumulable a otras ofertas.

Marvi Cocinas y Baños

Descuento adicional del 5% en muebles de cocina, baño, armarios y todos los gremios. Financiación hasta 20 meses sin intereses.



Hyperluz

10% - 15% descuento en iluminación y lámparas decorativas. Excepto ofertas.

SGP Instalaciones

10% de descuento en accesorios, griferías y sanitarios.

20% de descuento en fontanería y calefacción.

Gastos de desplazamiento gratuitos para Zaragoza capital.

Adapta y Reforma

5% a 10% dto. sobre el precio final de la reforma, dependiendo del tipo de adaptación.

Electroblancas Aragón

Revisión de cuadro eléctrico gratis en la primera visita.

10% descuento en mano de obra.

En Huesca y Zaragoza sin coste de desplazamiento (consultar condiciones).



Moda / Calzado

Alejandro Moda

Obsequio de perfume por la compra de un traje o de ropa de sport por importe superior a 200€, excepto período de descuentos. No acumulable a otras promociones.

Mercería El Siglo

5% dto. en artículos de mercería.

10% dto. en textil e inscripciones a cursos.

Oferta aplicable a compras superiores a 10€.



Motor

Mecánica Rápida Plaza

20% dto. en materiales y mano de obra.

Descuento aplicable también a personas trabajadoras de Fundación Dfa.

Taller Midas Cesáreo Alierta

10% dto. en todos los servicios, salvo en neumáticos y piezas de servicio oficial.

Coche gratuito de sustitución.

Expotyre

5% dto. en neumáticos sobre precios netos ofertados.



Salud

Clínica Montpellier

Descuentos en urgencias, consultas, radiología, cardiología, ingresos, etc.

Podología Alejandro Nuñez Trull

20% en todos los tratamientos.

Centro Médico Verdú

10% de descuento y una hora de parking gratuita en los siguientes servicios:

Certificados médicos para carnet de conducir y otros tipos de certificados médicos, fisioterapia, psicología y medicina estética.



Seguros

Aegon Seguros

10% dto. en seguro de vida, seguro de salud con protección dental o seguro de accidentes.

Aparjim Correduría de Seguros

Precios especiales en seguros del hogar, automóvil, vida, accidentes, comercio, etc.

MG Seguros - Agencia Delta Axa Seguros

Trato preferente a personas colaboradoras de Dfa.

Miguel y Uceta

Rebajamos tu póliza actual en un 15% (auto, hogar, vida, comercio, decesos...).

Válido también para su seguro del coche, aunque se tenga siniestralidad, como mínimo un descuento del 15% sobre el precio de renovación.



Peluquerías

Peluquería Mixta Shanty's

10% dto. en servicios de peluquería.

Peluquería de Caballeros "Córtate"

Local accesible. Corte de pelo para caballero por solo 10€.

Corte de pelo para jubilados por solo 7€.



Servicios funerarios

Albia Servicios Funerarios

Cualquier trabajador/a, usuario/a o familiar directo se beneficiará en 300€ de descuento en el total de la factura, o bien una mejora equivalente en el servicio. Siempre que la persona fallecida no tuviese seguro de decesos.

Pompas Fúnebres Aragón

15% de descuento para colaboradores/as de Fundación Dfa, excepto servicios mínimos.



Ópticas

Centro Óptico y Auditivo Aravisión

Revisión auditiva gratuita.
10% de descuento en audífonos.
Presupuesto sin compromiso.

Ópticas Blasco

15% dto. en todos los productos de óptica y audífonos, excepto ofertas y promociones.

Óptica Visión

40% dto. en gafas graduadas completas.
25% dto. en gafas de sol. No acumulable.

Iberóptica

20% dto. en gafas (monturas y lentes para gafas).

Central Ópticos

40% dto. permanente sobre el P.V.P. de tarifas oficiales de los fabricantes en gafas y lentes graduadas y sol, lentes de contacto y audífonos

Revisiones gratuitas.

Parking gratuito en el edificio. Sin barreras arquitectónicas y disponibilidad de préstamo de sillas de ruedas.

Alain Afflelou

Revisión visual Premium (valor 25€) + descuento de 100€ en compra de gafa graduada completa.

1 mes de lentes de contacto gratis por compra de pack trimestral.



Varios

Clínica Veterinaria Sada

10% de dto. en clínica.
Servicio de recogida y entrega de la mascota a domicilio sin cargo adicional. Solo zaragoza capital.

Asistencia a domicilio sin cargo. No acumulable a otras ofertas.

Centro Fuji

32€ + IVA el revelado de 100 fotos digitales.

Tintorería Europa

10% dto. en todo tipo de prendas.
Guarda y custodia de prendas y alfombras durante 2 meses gratuito.

Laborda Tabiques Modulares y Aluminio

5% de descuento para personas colaboradoras de Fundación Dfa.

Superamigos

Sala de alquiler para cumpleaños y celebraciones.

Al reservar la sala 'superamigos', regalo de 1 hora extra para que tu fiesta sea 'súper'.

Interdomicilio

Regalo de 2h en la contratación de un servicio de limpieza doméstica de 3h semanales, que se aplicará en el segundo mes de servicio.

DESCARGA EL LISTADO DE ESTABLECIMIENTOS COLABORADORES

Escanea este código QR con tu móvil o accede a nuestra web www.fundaciondfa.es en el apartado 'Colabora/Únete a Dfa', situado en el menú superior.



CONVIÉRTETE EN ESTABLECIMIENTO COLABORADOR

Si eres propietario/a de un establecimiento y quieres cooperar con una buena causa, no dudes en formar parte de este programa. Contamos con más 5.000 personas colaboradoras.

Para más información, llama a Fundación Dfa al teléfono: 976 59 59 59.



Recetas Dfabula

Col rellena de bacalao y verduras

Yolanda Luna, jefa de cocina del restaurante Dfabula nos presenta un bocado que combina la frescura de la huerta con la intensidad del mar

INGREDIENTES (4 personas)

- 8 hojas de col de hoja
- ½ calabacín
- 2 zanahorias
- ½ puerro
- 1 ajo
- 350 gr. de bacalao desmigado (fresco o salado)
- 1 cucharada sopera de mostaza antigua
- 200 cl. de nata líquida
- Sal
- Aceite de oliva
- Pimienta blanca

- **Tiempo:** 30 min
- **Dificultad:** fácil
- **Coste:** bajo

PREPARACIÓN

Si el bacalao es salado, debemos ponerlo a remojo para desalarlo unas horas antes de que sea elaborado el plato.

Separamos 8 hojas de la col, evitando que sean de las más externas para que sean más tiernas.

En una cacerola con sal y agua hirviendo, las escaldamos durante 2-3 minutos, de tal manera que queden al dente y las reservamos.

Picamos el calabacín, el puerro, la zanahoria y el ajo en juliana.

Pochamos en una sartén todas las verduras a fuego lento con una cucharada de aceite, una pizca de sal y un poco de pimienta blanca. Seguidamente, añadimos el bacalao hasta terminar.

Para la salsa de mostaza, ponemos los 200 cl. de nata a calentar en un cazo, añadimos la mostaza antigua y dejamos reducir a nuestro gusto.

Rellenamos la col de hoja con las verduras y el bacalao.

Servimos templando las hojas rellenas un poquito, al horno o microondas, con una cucharadita de salsa al lado.

Restaurante Dfabula

José Luis Pomarón, 9. Zaragoza
Tfno. Reservas: 976 49 68 76





Zaragoza Parkings S.L. es una empresa sin ánimo de lucro cuyo fin es la integración sociolaboral de las personas con discapacidad, principalmente física.

Más de **20 años de experiencia** en la gestión de aparcamientos nos avalan.

> **GESTIÓN Y EXPLOTACIÓN DE APARCAMIENTOS**

- **GESTIÓN INTEGRAL:** Acondicionamiento y mantenimiento de la explotación de aparcamientos públicos y privados.
- **EXPLOTACIÓN:** Gestión administrativa, inversión en instalaciones, contratación de personal, acondicionamiento, control de accesos, organización y promoción del servicio.

> **LIMPIEZA INDUSTRIAL Y MANUAL**

Limpieza de viales y plazas, accesos, aseos, zonas comunes...



Visítanos en www.fundaciondfa.es

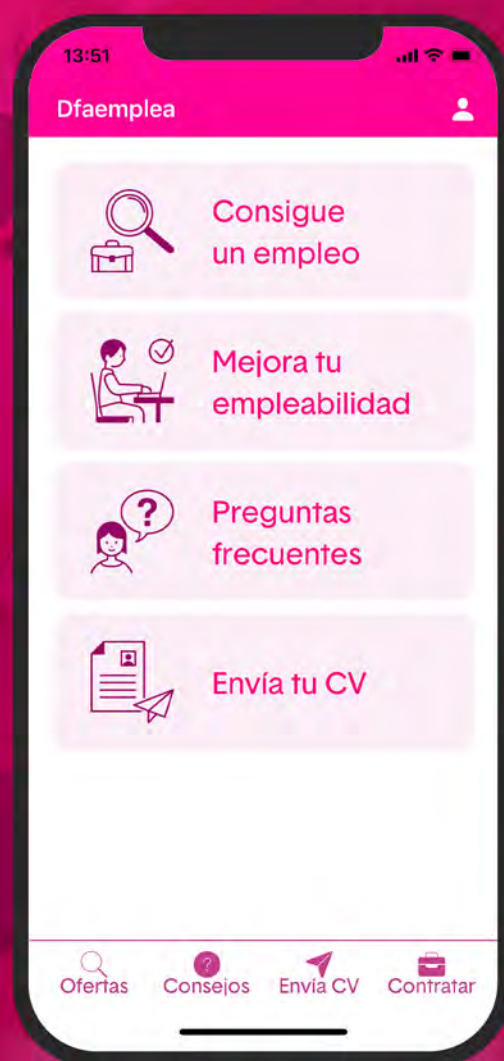


Dfaemplea

LA APP DE LA AGENCIA DE COLOCACIÓN
DE FUNDACIÓN DFA

¿Buscas empleo?

Si tienes certificado de discapacidad
(a partir del 33%) y buscas empleo en
Aragón, descubre las ofertas de trabajo
que tenemos para ti.



NUESTROS SERVICIOS

Consigue un empleo

Consulta nuestras ofertas de trabajo disponibles, talleres, cursos de formación y noticias de interés en materia de empleo.

¿Necesitas contratar?

Tenemos el perfil que buscas. Te informamos sobre ventajas de contratación, adaptación de puestos de trabajo...

dfaemplea@fundaciondfa.es
www.fundaciondfa.es

DESARROLLA:



COLABORA:

