

# zangalleta

VERANO 2025

La revista de Fundación Dfa

## AUTONOMÍA

### Fin de 'Apoyos Conectados'

Profesionales y usuarias cuentan sus experiencias en el proyecto piloto

## ATENCIÓN TELEFÓNICA

### El 'call center', todo un referente

Integra la profesionalización de personas con discapacidad y una amplia cartera de proyectos



## Premios ZANGALLET

Fundación Dfa celebra la XXX edición reconociendo esfuerzos por la inclusión real



Aplique en su  
Empresa la  
**RESPONSABILIDAD  
SOCIAL  
CORPORATIVA**



**DESARROLLO SOCIAL  
E INTEGRACIÓN S.L.**



Integración  
Sociolaboral de  
**PERSONAS CON  
DISCAPACIDAD**



**Desarrollo Social e Integración** es una empresa sin ánimo de lucro cuyo fin es la integración sociolaboral de las personas con discapacidad de Aragón. En nuestros **Centros Especiales de Empleo** realizamos todo tipo de manipulados:

- ✓ Montaje de conjuntos y subconjuntos para el sector del automovil, energías renovables, etc.
- ✓ Montaje de interruptores de gran potencia y conjuntos de luminaria
- ✓ Amplia gama de procesos manuales para la cosmética, automoción, industria textil y juguetes, entre otros
- ✓ Todo tipo de embolsados, encajados y retráctilados
- ✓ Soldadura por ultrasonido
- ✓ Manipulados para campañas de publicidad

#### NUESTROS CENTROS

Pol. Inbisa-Malpica  
calle E nave 42  
50016 **Zaragoza**  
ZARAGOZA

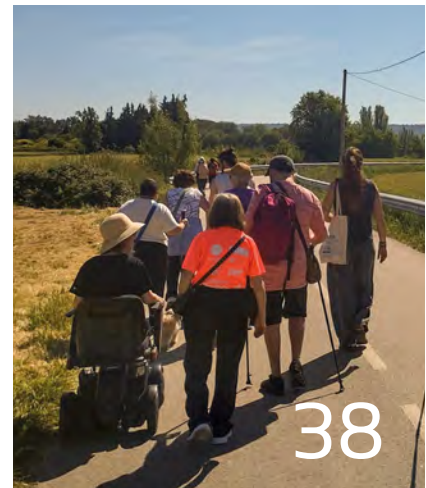
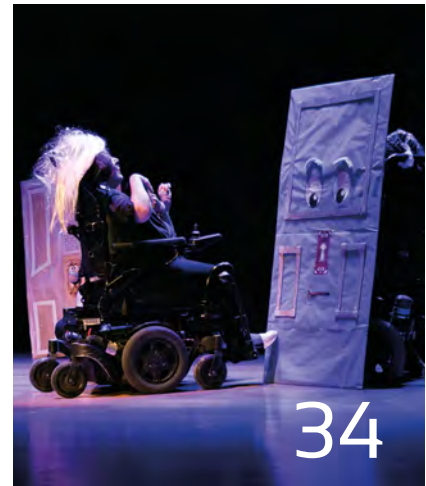
Pol. Tarazona, nave 82  
50500 **Tarazona**  
ZARAGOZA

Pol. Mediavega, s/n  
50300 **Calatayud**  
ZARAGOZA



Visítanos en [www.fundaciondfa.es](http://www.fundaciondfa.es) o llámanos al Tfno. **976 59 59 59**





- 04 EDITORIAL**  
Marta Valencia, presidenta de Fundación Dfa
- 05 FIRMA INVITADA**  
Carmen Susín, consejera de Bienestar Social y Familia
- 12 AUTONOMÍA PERSONAL**  
El proyecto piloto 'Apoyos Conectados' toca a su fin con buenos resultados
- 16 ATENCIÓN TELEFÓNICA**  
El 'call center' aúna la profesionalización de personas con discapacidad y una amplia cartera de proyectos
- 20 LEGISLACIÓN**  
Descubre cómo proteger el patrimonio de las personas con discapacidad
- 22 DESARROLLO INFANTIL**  
Fundación Dfa se suma al acto principal del Día de la Atención Temprana
- 24 FORMACIÓN**  
Entrega de diplomas y despedida de la promoción 2023-2025 de los Programas de Cualificación Inicial

- 28 ACTUALIDAD**  
HLA Montpellier y Fundación Dfa organizan una charla sobre salud sexual y reproductiva
- 32 VOLUNTARIADO**  
Los cuatro voluntarios europeos hacen balance cuando están a punto de cumplir el año que estipula el programa
- 35 BUSCAMOS IMAGEN**  
Ya se pueden presentar las obras para el concurso de carteles que ilustran la campaña del 3 de diciembre
- 40 AMANIXER**  
La asociación organiza talleres en sus tres sedes con el objetivo de reducir la brecha digital
- 42 COCEMFE ARAGÓN**  
El programa de intercambio entre residentes cumple con su objetivo
- 44 CERMI ARAGÓN**  
La plataforma celebra su 25º aniversario con actos en las tres capitales de provincia
- 46 RECETA DFABULA**  
Yolanda Luna prepara un postre a base de helado de turrón



## EN PORTADA

### Premios Zangalleta

La ceremonia de la XXX edición reconoce el esfuerzo por la inclusión del IES Francés de Aranda, CD Monyakak y Carmen Galindo

## EDITORIAL

# Un camino común hacia la inclusión



«Creo en un mundo unido y llegará el tiempo en que la gente sabrá preservar su individualidad y, a la vez, abatir barreras divisorias». En esta frase, pronunciada una vez por Indira Ghandi, está el nudo gordiano al que nos enfrentamos las entidades que trabajamos por los derechos de las personas con discapacidad. La cuestión que nos planteamos es cómo evitamos que lo que nos diferencia no levante barreras que impidan la unidad de acción y la defensa conjunta de nuestros derechos.

Cermi Aragón cumple 25 años y en Cocemfe Aragón llevamos trabajando desde 2007. Son ya muchos años los que las entidades de la discapacidad permanecemos luchando unidas para las personas con discapacidad y ese trabajo conjunto ha dado sus resultados: la Ley de Servicios Sociales y, sobre todo, la Ley de derechos y garantías de las personas con discapacidad en Aragón son buena prueba de ello. Además, que hubiera una voz única, con posicionamientos y demandas comunes, ha permitido avances en mesas de trabajo con las administraciones que de otra manera no hubieran sido posibles o hubiesen tardado mucho más tiempo.

Así pues, los 25 años de Cermi Aragón nos deben ayudar a reflexionar sobre el camino recorrido, lo conseguido y lo que falta por hacer. En esta plataforma estamos todas: podemos debatir, colaborar, intercambiar experiencias, aprender las unas de las otras, en definitiva, eso que se llama trabajar en red y colaborativamente.

Es evidente que hay problemáticas que afectan de manera muy específica a cada discapacidad, pero otras muchas cosas nos benefician a todas y más considerando que hay personas que pueden tener varias discapacidades diferentes. Por ello, desde Dfa insistimos en la idea de que lo que es bueno para las personas con discapacidad es bueno para toda la sociedad. ¿Acaso perjudican a alguien los textos redactados en lectura fácil? Que se realice señalética accesible nos beneficia a todas, unos espacios urbanos accesibles no perjudican a nadie.

Así pues, desde Dfa creemos que la unidad es el mejor camino para seguir avanzando y para ello vamos a seguir esforzándonos.

¡Espero que disfrutéis mucho del verano!

**Marta Valencia Betrán**  
Presidenta de Fundación Dfa

### EDITA:

Fundación Dfa

### CONSEJO EDITORIAL:

Fundación Dfa

### DIRECCIÓN:

Gabinete de Comunicación

### REDACCIÓN:

Gabinete de Comunicación

### REPORTAJES GRÁFICOS:

Fundación Dfa

### DISEÑO Y MAQUETACIÓN:

Gabinete de Comunicación

### DIRECCIÓN:

José Luis Pomarón, 9

50008 Zaragoza

Tel: 976 59 59 59

### MAIL:

comunicacion@fundaciondfa.es

### WEB:

www.fundaciondfa.es

### IMPRIME:

Gráficas Alzate

### DEPÓSITO LEGAL:

Z-2366/05

### COLABORAN:



Fundación Dfa no se hace responsable del contenido de cada uno de los artículos, ya que estos expresan ideas personales.

Prohibida la reproducción total o parcial del contenido de los artículos de esta revista sin citar la fuente.

Según la Ley 3/2018 de Protección de Datos Personales y garantía de los derechos digitales, le comunicamos que sus datos obran en nuestro poder. Usted tiene derecho a modificarlos o cancelarlos.

Esta publicación ha sido elaborada íntegramente con papel 100% reciclado.





# Carmen María Susín

Consejera de Bienestar Social y Familia del Gobierno de Aragón



Queridos amigos y lectores de la revista Zangalleta:

En esta segunda ocasión en que me invitáis a asomarme a vuestras páginas, me gustaría compartir con todos vosotros el trabajo que se está haciendo en el ámbito de la discapacidad desde el Gobierno de Aragón, siempre de la mano de las entidades como Dfa, para garantizar el derecho de las personas con discapacidad a desarrollar sus proyectos vitales en igualdad de condiciones con todos los aragoneses.

En estos dos últimos años como consejera de Bienestar Social y Familia he podido comprobar cómo la participación y la negociación con todas las voces y colectivos de la discapacidad se ha convertido en un elemento imprescindible. No cabe diseñar ni ejecutar las políticas públicas desde la imposición, como solía ser costumbre en otros tiempos, y puedo confirmar que el trabajo del Gobierno de Aragón ha ido más allá de los 'derechos de papel', poniendo sobre la mesa los medios económicos necesarios para acompañar la sostenibilidad de las entidades que atienden a miles de aragoneses con discapacidad.

Desde ese doble punto de partida -la negociación y la financiación- hemos conseguido alumbrar el nuevo Acuerdo Marco de la discapacidad, que prevemos que estará adjudicado este próximo otoño e incluye un aumento de 13,4 millones de euros. Otro de los hitos sido el refuerzo de la atención temprana, un servicio clave para menores de 6 años con dificultades del desarrollo, y que Dfa despliega en varios Centros de Desarrollo Infantil y Atención Temprana.

En mayo se han superado en Aragón las 80.000 personas con un grado de discapacidad reconocido igual o superior al 33% y seguimos avanzando para reducir las listas de espera de valoración: podemos confirmar que se van a implementar nuevas medidas para simplificar el proceso y seguir reduciendo tiempos.

Este Departamento y el Instituto Aragonés de Servicios Sociales seguirán impulsando los derechos de las personas con discapacidad y de sus familias, trabajando en la atención temprana, en mejorar las prestaciones y servicios, en la accesibilidad universal y la garantía de los derechos de las personas con discapacidad en el ámbito sanitario, educativo, el empleo, el ocio y el deporte.





## El compromiso con la inclusión real marca los **XXX Premios Zangalleta**

**El CD Monkayak, por el deporte inclusivo; el IES Francés de Aranda, por la accesibilidad universal; y Carmen Galindo, por visibilizar los TCA, galardonados**

Alrededor de dos centenares de personas asistieron el pasado 10 de abril a la ceremonia de entrega de los XXX Premios Zangalleta, celebrada en el Edificio Paraninfo de la Universidad de Zaragoza. Fundación Dfa distinguió en esta edición al Club Deportivo Monkayak Hiberus y su

apuesta por un deporte inclusivo sobre las aguas del río Ebro, al IES Francés de Aranda de Teruel, por los proyectos impulsados desde el Ciclo Formativo de Grado Superior en Mediación Comunicativa en favor de la accesibilidad universal, y a Carmen Galindo Ortiz de Landázuri, como pionera y defensora de los derechos de las personas con trastornos de conducta alimentaria y enfermedad mental.

Los Premios Zangalleta reconocen a personas, empresas, entidades y asociaciones que se vuelcan en la lucha por los derechos y la inclusión real de las personas con discapacidad y la superación de barreras sociales y arquitectónicas.





Marta Valencia, presidenta de Fundación Dfa, manifestó que «los galardones que aquí entregamos hacen referencia a la importancia de tener una vida autónoma plena».

Del IES Francés de Aranda, valoró que «genera espacios y entornos accesibles que permiten que muchas personas puedan moverse de manera autónoma». Sobre Carmen Galindo, destacó «su faceta humana de compromiso personal, en especial, con todas esas niñas y mujeres, y sus familias, que viven cada día con sufrimiento un trastorno de conducta alimentaria». También felicitó al CD Monka-yak «por demostrar que el deporte puede ser inclusivo».

Previamente, Carmen Marta, quien se estrenaba como nueva vicerrectora de Comunicación e Identidad Institucional de la Universidad de Zaragoza, tomó la palabra para felicitar a las tres candidaturas premiadas, a quien les agradeció «ser fuente de inspiración para el resto de la sociedad». Marta calificó de «imprescindible» la labor

**«Estos galardones hacen referencia a la importancia de tener una vida autónoma plena»**

**Marta Valencia**  
*Presidenta de Fundación Dfa*

de Fundación Dfa, y se mostró «orgullosa» porque la entidad y la institución comparten camino y valores.

Carmen Susín abrochó el acto conducido por Andrea de Ramón, periodista de RTVE en Aragón, ensalzando el esfuerzo de cada una de las premiadas y poniendo énfasis en que «los Premios Zangalleta son una oportunidad para honrar la dedicación de personas y entidades que hacen de la inclusión y la igualdad su oficio, su compromiso y su razón de ser».





«La inclusión se construye con políticas públicas, con recursos y siempre de la mano de las entidades de la discapacidad»

**Carmen Susín**

*Consejera de Bienestar Social y Familia*

La consejera Susín repasó en su intervención la trayectoria y los méritos de los tres premiados y también se referió a la razón de ser de Fundación Dfa y a su aportación en el ámbito de la discapacidad: «Os deseo otras 30 ediciones de los Premios Zangalleta y que sigáis demostrando que la perseverancia es, ante todo, un acto

revolucionario», defendió, «porque la inclusión no es un favor que se nos concede, sino que se construye con políticas públicas, con recursos y siempre de la mano de las entidades de la discapacidad».

### Representación institucional

El acto de entrega contó con la asistencia de representantes institucionales, empresas y entidades sociales de Aragón. Entre ellas, Marian Orós, consejera de Políticas Sociales; Tatiana Gaudes, consejera de Medio Ambiente y Movilidad del Ayuntamiento de Zaragoza; Ángel Val gerente del Instituto Aragonés de Servicios Sociales; Máximo Ariza, director general de Mayores; María Char- te Pons, directora general de Inclusión Social y Voluntariado; y Victoria Alquézar, directora general de Igualdad de Oportunidades.



# CD Monkayak Hiberus



«Contribuimos a que jóvenes con discapacidad ganen en confianza y habilidades»

**Nieves Boj**  
CD Monkayak Hiberus

Entre las diferentes propuestas de este club arraigado en el embarcadero de Vadorrey figuran el paracanoë, el remo o el SUP (Stand Up Paddle), con las múltiples ventajas que ello conlleva para las personas con discapacidad. Este enfoque innovador por hacer del deporte acuático una herramienta de inclusión real para todas las personas es parte de la razón por la que Nieves Boj, miembro de la junta directiva del CD Monkayak Hiberus, recogió el galardón.

«Desde el Club Deportivo Monkayak intentamos que el río Ebro sea un espacio de colaboración, convivencia, inclusión, respeto y solidaridad. Y es una experiencia maravillosa ver cómo la alianza con Fundación Dfa contribuye a que muchos jóvenes con discapacidad hayan ganado confianza y desarrollado destreza y habilidades», comentó la representante del club.

El Club Deportivo Monkayak una entidad sin ánimo de lucro creada con un claro objetivo: fomentar la práctica deportiva al aire libre desde el disfrute, la diversión y el respeto al entorno natural.

La relación de Fundación Dfa con Monkayak empezó hace unos años, allá por el 2019, gracias a nuestro Centro de Actividades Socioculturales.

# IES Francés de Aranda



El IES Francés de Aranda de Teruel se llevó otra parte del protagonismo de la ceremonia. El compromiso del profesorado y el alumnado del CFGS en Mediación Comunicativa con la accesibilidad universal, tratando de garantizar la inclusión de todas las personas, se traduce en la aplicación de sistemas aumentativos y alternativos de comunicación, con especial enfoque en pictogramas, braille y lengua de signos en instituciones o entidades de diversa índole (Diputación de Teruel, Comandancia de la Guardia Civil, Fundación Amantes, Cruz Roja y diversos ayuntamientos). Su apuesta se ha visto reflejada, además, en proyectos audiovisuales adaptados con subtítulo y lengua de signos.

Las docentes Guadalupe Caulín y Piedad Navarro recogieron el premio de manos de Carmen Marta, recién nombrada vicerrectora de Comunicación e Imagen Institucional de la Universidad de Zaragoza. «Este reconocimiento es un impulso para que tanto el profesorado como el alumnado sigan trabajando en esta dirección, pero también para pararnos a pensar y ver que lo que hemos hecho sirve para aportar nuestro granito de arena a la sociedad», anunció Caulín, quien añadió que «la lucha por la accesibilidad y la inclusión es una realidad en constante construcción».



«Hemos aportado nuestro granito de arena a la sociedad»

**Guadalupe Caulín**  
IES Francés de Aranda



# Carmen Galindo



«Un TCA es una enfermedad mental grave curable, pero hay que tratarla como tal»

**Carmen Galindo**

A título individual, los focos se centraron en Carmen Galindo, presidenta de la Federación Española de Asociaciones de Ayuda y Lucha contra la Anorexia y la Bulimia Nerviosa (Feacab), vicepresidente la Asociación de Familiares de Enfermos con Trastornos de Conducta Alimentaria (Arbada) y miembro del patronato de la Fundación para el Apoyo a la Autonomía y Capacidades de las Personas de Aragón. Fundación Dfa resaltó la condición de pionera y perseverante defensora de los derechos de las personas con enfermedad mental y, de manera especial, de las pacientes de trastornos de conducta alimentaria (TCA). Gran parte de su mérito se basa en hacer presente en la sociedad española la realidad de estas enfermedades, así como la necesidad de más medios y políticas públicas en apoyo de las pacientes y sus familias.

Galindo se mostró emocionada con la escultura 'Libertad' en sus manos tras la entrega de Carmen Susín, consejera de Bienestar Social y Familia. La última de las premiadas recordó que «un TCA no es una tontería, es una enfermedad mental grave que se cura, pero como tal hay que tratarla». La vicepresidente de Arbada tuvo una mención para las familias, «un pilar básico para la curación», antes de concluir que «el papel todo lo aguanta, pero queda mucho por hacer».

# 'Apoyos Conectados' supera las expectativas

**El proyecto piloto cierra con éxito su implementación en Aragón tras prestar soporte tecnológico y humano a más de 2.000 personas**

El proyecto piloto 'Apoyos Conectados para la Autonomía Personal (ACAP)' ha superado las expectativas marcadas desde su inicio, según se destacó en la segunda Comisión de Seguimiento celebrada en el espacio LAAAB del Gobierno de Aragón. La iniciativa, que busca mejorar la calidad de vida de personas con necesidad de apoyos mediante herramientas tecnológicas y asistencia profesional, ha beneficiado a cerca de 2.200 usuarios en las tres capitales de provincia y 12 comarcas de Aragón.

Durante el encuentro, al que asistieron representantes de ayuntamientos, comarcas, el Servicio Aragonés de Salud (Salud), el Instituto Aragonés de Servicios Sociales (IASS), y las entidades impulsoras del proyecto (Dfa, FIIS y ATAM),

se presentó un balance positivo tanto en términos cualitativos como cuantitativos.

El modelo de intervención de 'Apoyos Conectados', centrado en la persona, ha combinado apoyos humanos y tecnológicos bajo la coordinación de gestores de apoyos —trabajadores sociales— con el objetivo de potenciar la autonomía personal.

Una vez finalizado el proyecto piloto el 30 de junio, se está llevando a cabo una evaluación global que incluirá indicadores de satisfacción, estudios de coste-efectividad, impacto en la calidad de vida y valoraciones de los profesionales. Los resultados serán compartidos públicamente







y con los territorios implicados, con el objetivo de decidir una posible integración de estos servicios en la cartera pública de servicios sociales.

De momento, a través de subvenciones del IRPF y de recursos propios de las entidades implicadas, las personas usuarias tienen la posibilidad de seguir utilizando los dispositivos tecnológicos de movilidad, salud y hogar hasta el próximo mes de diciembre. Esta extensión, sin embargo, no incluye la telemonitorización de constantes por parte del Salud.

## Retos y perspectivas de futuro

Aunque en el encuentro en el LAAAB se destacó la alta aceptación del proyecto piloto, se abordaron también los retos enfrentados, como la escasez de profesionales para prestar apoyos a domicilio y la necesidad de reforzar la coordinación con el sistema sanitario. En este sentido, Dfa y FIIS se comprometieron a facilitar los perfiles profesionales utilizados durante el proyecto a los servicios sociales locales.

Finalmente, se quiso poner de manifiesto que la totalidad de las personas usuarias fueron informadas desde el pri-



mer momento sobre la temporalidad del proyecto, y solo en torno al 10% podrían quedar en situación de vulnerabilidad una vez finalizado el mismo. Estos casos están siendo evaluados y, si así se consideran, son derivados a los servicios sociales correspondientes.

# La terapia ocupacional: una demanda cubierta

Una profesional y una usuaria del proyecto cuentan su experiencia durante el último servicio

La última sesión de terapia ocupacional en casa de Carmen Sangrós estuvo envuelta por cierto aire de tristeza. Tras once meses compartiendo ejercicios, progresos y confidencias, el afecto de esta usuaria de 'Apoyos Conectados' por la profesional que la venía acompañando en su rehabilitación era latente. El sentimiento era recíproco para Ana Lázaro, a quien la agenda quiso que el domicilio de Carmen, en el corazón del barrio de Delicias, fuera el escenario de su último servicio en este proyecto piloto que tocaba a su fin.

Para conocer la razón por la que Ana se cruzó en la vida de Carmen hay que remontarse hasta octubre de 2023. Una estenosis de canal lumbar truncó su vida. Como resultado, pérdida de sensibilidad y entumecimiento en las extremidades inferiores y en parte de las superiores. Y, lo que es peor, un pronóstico poco esperanzador. «Recibí el alta sabiendo que tenía pocas opciones de volver a tener una vida autónoma, de que tenía muy complicado volver a andar e incluso poder vestirme por mí misma», recuerda Carmen.

Tras el revés físico y psicológico, una operación, varias infiltraciones y las dificultades para moverse en su propio domicilio -el cual tuvo que adaptar-, Carmen se vio obligada a fortalecer y a ganar masa muscular para no tener que hacer uso de una silla de ruedas. Surgió entonces la figura de la terapeuta ocupacional que proporcionaba el proyecto. En este contexto, el 11 de julio de 2024 Carmen abrió por primera vez las puertas de su hogar a Ana.

Esta fisioterapeuta bilbiliana llegó con el reto, entre otros, de «ayudarle a andar mejor con muletas». Un planning de



ejercicios y mucho esfuerzo después, Carmen lo tiene claro: «Gracias a ella, he mejorado mucho. Antes era fácil que me cayese, ahora ya no. He ganado en equilibrio, en la manera de caminar, en no tener las piernas tan hinchadas y en no cansarme tanto». Contribuyen a su evolución positiva las sesiones de gimnasio y de terapia ocupacional en el edificio Josemi Monserrate, donde realiza ejercicios que potencian la musculatura, el desarrollo cognitivo y la articulación de manos.

*«Trabajar en los domicilios de estas personas hace que ganen en confianza»*

**Ana Lázaro**  
Terapeuta ocupacional

Carmen afirma que Ana le ha dado vida. Ana, acostumbrada a trabajar en la terapia ocupacional de unas 15 personas a la semana en el proyecto, comenta que es con Carmen con quien más ha notado un avance. 'Apoyos Conectados' ha resultado ser para ella «toda una experiencia», porque «trabajar en los domicilios de estas personas hace que ganen en confianza». A la hora de hacer balance, «es un proyecto que ha ayudado a mucha gente».



## Alina Ilinchuk

Psicóloga de Apoyos Conectados

### «Ayudamos a superar procesos de duelo y a que se acepten a sí mismas»

La ductilidad de 'Apoyos Conectados' ha sido una constante. En el embrión de este itinerario de acompañamiento tecnológico y humano no estaba prevista la figura de la profesional en psicología, pero su aportación, una vez detectadas ciertas necesidades de las personas usuarias, no ofrecía dudas. Alina Ilinchuk ha sido parte de un equipo de ocho psicólogas repartido por las tres provincias.

#### ¿Qué ha aportado la figura de la psicóloga?

Ha sido una fuente de energía positiva para ellas. Había personas en este proyecto que querían y buscaban ser escuchadas, nosotras hemos estado a su lado. Además, en un contexto que han agradecido mucho: en sus propias casas.

#### No se trataba de la clásica psicología clínica.

Nuestro apoyo se ha limitado a servir de desahogo y prestar apoyo emocional, pero sin ningún tipo de intervención clínica. Partimos de que estas personas tenían la necesidad de hablar y de ser escuchadas fuera de sus ámbitos familiares o más cercanos.

#### ¿Cuáles han sido las principales necesidades?

Hemos distinguido dos problemas de fondo en las personas. Uno era el de estar inmersas en un proceso de duelo por la pérdida del cónyuge o de un ser querido. El otro, el de aceptarse a sí mismas cuando ya han llegado a una edad en la que el cuerpo y la cabeza no responden como antes.

#### ¿La soledad es uno de los principales problemas?

Por supuesto. Se nota más en las personas que viven en los pueblos y tienen a los hijos en la ciudad. Es cierto que se relacionan con vecinos, juegan a las cartas y charlan, pero el problema surge en el momento que en el que cierran la puerta y se ven solas. Es entonces cuando sienten la soledad y aparece la depresión.



#### ¿Cuál ha sido la reacción de las personas con las que han trabajado?

Al principio, sobre todo en el medio rural, nos encontramos con cierta reticencia. En determinados entornos no está bien vista la figura del psicólogo porque la asocian a tener algún tipo de trastorno. Pero, por regla general, nos han abierto las puertas de sus casas, nos han recibido muy bien, y se han quedado muy satisfechas.

#### Más allá de las sesiones individuales, las actividades grupales también han tenido una gran aceptación.

Sobre todo, los talleres de bienestar emocional que realizamos en Utebo o en Casetas con una gran participación. También los talleres enfocados en cómo sobrellevar y superar el duelo para no quedarse en un bucle, en La Puebla de Albornón o en Moyuela.

#### ¿Qué ha significado 'Apoyos Conectados' para ti?

Me ha permitido vivir una experiencia de lujo. Superado el proceso de aceptación en sus casas, hemos generado amistades. Al final, hemos construido una red muy familiar entre las profesionales y las personas usuarias.

# Donde la **atención social e inclusión laboral** van de la mano

El 'call center' de Dfa se ha consolidado como un referente, integrando con éxito la profesionalización de personas con discapacidad y una amplia cartera de proyectos



En una sociedad que avanza hacia la automatización, Fundación Dfa demuestra que la atención telefónica puede y debe seguir siendo humana, cercana y, sobre todo, socialmente responsable. El Centro de Atención Telefónica, ubicado en Zaragoza, se ha consolidado como un modelo en la gestión de servicios telefónicos especializados, integrando con éxito la profesionalización de personas con discapacidad y una amplia cartera de proyectos públicos y privados.

Israel Ochoa, responsable del Servicio de Atención Telefónica, subraya que «este 'call center' está destinado principalmente a atender servicios sociales para las personas. No somos solo una centralita, somos un punto de contacto humano en momentos clave para muchos ciudadanos».

El equipo humano que conforma este centro es su mayor valor. Actualmente, cuenta con más de 70 trabajadores y

trabajadoras, de los cuales un 95 % tiene algún tipo de discapacidad. Esta cifra, lejos de ser un dato aislado, refleja el compromiso real y efectivo de la entidad con la inclusión laboral. Israel destaca que «la plantilla está formada casi íntegramente por personas con discapacidad, lo que convierte cada llamada en una oportunidad de demostrar que la profesionalidad y la capacidad no entienden de barreras».

El 91% de los contratos son estables, lo que garantiza la continuidad y la experiencia en el servicio. El 79% de la plantilla son mujeres, apostando también por la igualdad de género. Y se fomenta la formación continua y la especialización para responder a las demandas de un mercado cada vez más dinámico. En este sentido, Israel añade que «todas las personas que trabajan en el centro han recibido su formación en Fundación Dfa, y van rotando por los diferentes servicios que prestamos, lo que permite adquirir una visión global y un alto grado de especialización».



«No somos solo una centralita, somos un punto de contacto humano en momentos clave para muchos ciudadanos»

**Israel Ochoa**

*Responsable del Servicio de Atención Telefónica*

Este modelo no solo cumple con la Ley General de derechos de las personas con discapacidad, sino que ofrece una medida alternativa eficaz para empresas y administraciones que buscan cumplir con su responsabilidad social corporativa a través de la contratación de servicios socialmente responsables.

## Proyectos públicos

El Centro de Atención Telefónica de Fundación Dfa gestiona actualmente 18 proyectos diferentes. En el año 2024, el volumen de llamadas entrantes ascendió a 266.980, lo que pone en valor la envergadura del trabajo realizado. En una gran parte, este desempeño está vinculado a instituciones públicas. Entre los principales servicios destacan las más de 130.000 llamadas atendidas a la centralita de los Servicios Sociales del Ayuntamiento de Zaragoza o las cerca de 59.000 comunicaciones entrantes dirigidas a la Dirección Provincial del IASS, en cuyas instalaciones trabaja la plantilla de Fundación Dfa que atiende este último servicio.

También se presta atención a los usuarios y usuarias del Teléfono de atención a personas mayores en Aragón, una iniciativa del Gobierno autonómico para combatir la soledad no deseada que opera ya las 24 horas del día, del servicio de atención telefónica especializada para el Centro de Atención a la Discapacidad del IASS, o del servicio de cita previa para la Dirección General de Igualdad y Familias.

## Colaboración con entidades privadas

El alcance del centro va más allá de los servicios públicos. También gestiona llamadas para entidades privadas como: Méhora (grupo líder en servicios funerarios), las reservas y atención telefónica del conjunto monumental de la Alhambra de Granada, servicios de administraciones de fincas, entre otros. Esta variedad demuestra la flexibilidad y capacidad de adaptación del centro a proyectos muy diversos, tanto en volumen como en complejidad.



## Servicios especializados con enfoque social

La cartera de servicios que ofrece el centro es amplia, abarcando tanto la recepción como la emisión de llamadas, así como otras tareas auxiliares que permiten externalizar procesos con eficiencia y calidad.

**Teleasistencia 24h**, especialmente orientada a personas mayores, con discapacidad o en situación de dependencia. Incluye recordatorios de citas, medicación y custodia de llaves.

**Atención telefónica personalizada**, adaptada a los requisitos de cada cliente.

**Secretariado virtual**, gestión de agendas y tareas administrativas en remoto.

**Conserjería virtual**, una solución moderna y eficaz.

**Digitalización y gestión documental**, incluyendo escaneo, clasificación y custodia de documentación como facturas, contratos o expedientes.

**Estudios sociales** y de mercado y encuestas.

# Investigación con **alma social**

Los más de 30 estudios desarrollados y las cerca de 25.000 encuestas realizadas solo en 2024 refuerzan el trabajo del área de Estudios Sociales y de Mercado



El Departamento de Estudios Sociales y de Mercado de Fundación Dfa, integrado en su Centro de Atención Telefónica, refuerza su posición como referente en investigación social y de mercado con un enfoque inclusivo y profesional. Durante 2024, el equipo realizó más de 24.000 encuestas —presenciales, telefónicas y online—, junto con decenas de entrevistas en profundidad y grupos de discusión. Una intensa actividad que demuestra el valor estratégico de este servicio.

Gracias a un equipo altamente cualificado y comprometido —compuesto en su mayoría por personas con discapacidad—, el área desarrolló más de 30 proyectos de investigación para administraciones públicas, empresas y entidades del tercer sector. Entre los estudios más destacados: la percepción ciudadana de los servicios municipales en Zaragoza, la situación emocional de personas que han superado un cáncer, o los hábitos de sostenibilidad en los hogares.

En palabras de Isabel Calvo, coordinadora del departamento, «ser capaz de ponerse en el lugar de la otra persona ayuda a crear un ambiente de confianza y a obtener respuestas más sinceras y precisas». La responsable aporta más detalles sobre la labor del área: «Tenemos capacidad para abarcar todas las fases de una investigación utilizando diferentes técnicas. Al tener un 'Call Center' propio, priorizamos en las encuestas telefónicas; pero últimamen-

te nos están demandando más encuestas online, así como estudios cualitativos».

Los grupos de discusión, el análisis estadístico, las entrevistas en profundidad, las transcripciones... Las diferentes metodologías de trabajo atraen la atención de instituciones y empresas de cualquier rincón de España. Así, con una trayectoria sólida, una red de campo propia y una constante apuesta por la formación, el área sigue creciendo.

## Nuestro trabajo

Estudios **sociales**

Estudios de **experiencia de cliente**

Estudios de **clima laboral**

Estudios de **imagen y posicionamiento**

Estudios de **satisfacción**

Barómetros **políticos y municipales**

Estudios de **actitudes y detección de necesidades**



## Helen Marín

Operadora de atención telefónica

### «He viajado por toda España haciendo encuestas a golpe de teléfono»

Helen Marín es parte de la plantilla del Departamento de Estudios Sociales y de Mercado. Tras superar el periodo de prueba, las ganas de trabajar y de aprender en un puesto que nada tenía que ver con su anterior ámbito laboral son las mismas que la hacen acudir cada mañana a su puesto del 'call center', ubicado en la calle Sánchez Candial de Zaragoza. Tras colgar la mopa y los guantes de su anterior empleo hace cuatro años, hoy asegura que su primera experiencia como teleoperadora le ha abierto un mundo de posibilidades. «He viajado por toda España haciendo encuestas a golpe de teléfono», reconoce con una sonrisa.

«Sin salir de la oficina, estoy en contacto con personas de Baleares, de Andalucía o de Galicia», añade. Determinado por el estudio encargado que se esté desarrollando en cada momento, las comunicaciones no solo se ciñen al entorno autonómico. Sin ir más lejos, su estreno, con los nervios y las inseguridades que conllevaba, se produjo con una batería de preguntas para un trabajo del Palau de les Arts Reina Sofía de Valencia.

Pese a su extensa experiencia, una vez que la voz suena al otro lado del teléfono, Helen sabe que se enfrenta a «un nuevo reto». «El miedo al rechazo siempre está ahí», reconoce. Como buen maestrillo, para sortearlo tiene su librito. «Tenemos nuestros truquillos: tiramos mucho de la amabilidad, de ser empáticas, de intentar entender a la persona con la que hablamos...». Y, aún así, «alguna bendición recibimos», revela.

Helen está acostumbrada a tratar con personas de todas las edades, de todos los sexos, algunas con discapacidad, «más abiertas y colaborativas» cuando saca el nombre de Fundación Dfa a relucir o explica que la encuesta es para el Departamento de Sanidad. En su 'target', el de las muje-



res es al que le resulta más fácil llegar. En el polo opuesto, el de las personas mayores. «Es cierto que tampoco ayudan los fraudes telefónicos que hay ahora», comenta. Por eso, «son muchas las personas que devuelven la llamada a Fundación Dfa para comprobar que no se trata de ninguna estafa».

Estar casi ocho horas al teléfono al día también sirve para desarrollar un sexto sentido. «Enseguida sabemos quién nos miente o quién pone excusas para no contestar a las preguntas», manifiesta la operadora de atención telefónica, que acaba de cumplir 42 años.

Helen cuenta que su trabajo le ha permitido «desarrollarme como persona, mejorar las habilidades de comunicación y tener la oportunidad de trabajar en equipo». Recuerda lo fundamental que es «la empatía» y asegura que lo más gratificante llega «cuando vemos los resultados y conseguimos los objetivos». Pero va más allá. «No se trata de coger, marcar un número de teléfono y ya está: la empatía, los silencios... Cada llamada es un reto», concluye.

# Planificar el futuro con tranquilidad: cómo proteger el patrimonio de las personas con discapacidad

Muchas familias que tienen un ser querido con discapacidad se preguntan qué pasará cuando ellas ya no estén para cuidarlos. Esta guía, elaborada por Fundación Dfa, responde a esas dudas ofreciendo herramientas sencillas para organizar el patrimonio familiar y asegurar el bienestar de la persona con discapacidad.

En la mayoría de familias, los bienes pasan de padres a hijos de forma natural. Pero cuando un hijo no puede gestionar su herencia por sí mismo, hay que actuar con previsión. La buena noticia es que existen formas legales para garantizar que esa persona esté protegida y que sus recursos sean bien administrados.

## ¿Qué opciones tenemos?

**Hacer testamento:** es la forma más común y sencilla de dejar claro qué queremos que pase con nuestros bienes. Se puede hacer en una notaría, cuesta poco y evita problemas en un futuro. En Aragón se puede incluso beneficiar más a un hijo con discapacidad sin perjudicar a los demás.

**Legados y pactos sucesorios:** permiten asignar bienes específicos (como una casa o una renta mensual) a una persona. El pacto sucesorio, además, es irrevocable: una vez hecho, no se puede cambiar sin acuerdo.

**Nombrar un administrador:** si el heredero o heredera con discapacidad no puede gestionar sus bienes, es posible designar a alguien de confianza que se encargue de hacerlo.

**Derecho de uso o usufructo:** es posible dejarle a la persona con discapacidad el derecho a vivir en una vivienda o usar ciertos bienes, aunque la propiedad legal esté en manos de otros familiares.

**Donaciones en vida:** Si se desea, se puede entregar un bien antes de fallecer. Pero ojo: una vez donado, ya no se puede recuperar ni controlar.

## ¿Qué pasa cuando alguien fallece?

Cuando una persona muere, hay que hacer una serie de trámites: conseguir certificados (defunción, últimas voluntades, seguros), localizar el testamento (o declarar herederos si no lo hay), hacer un inventario de bienes, aceptar la herencia y pagar los impuestos. En Aragón, hay beneficios fiscales especiales si el heredero tiene discapacidad.

## ¿Y si no hay testamento?

Entonces la ley decide quién hereda siguiendo un orden: primero los hijos, luego los padres, después el cónyuge y así hasta los parientes más lejanos. Si no hay nadie, la herencia pasa al Estado.

## Proteger sin excluir

En Aragón, la ley permite que la parte de la herencia obligatoria para los hijos (la legítima) se reparta como se desee entre ellos. Eso significa que se puede dar más a un hijo con discapacidad, sin perjudicar legalmente a los demás.

Para más información ponte en contacto con el servicio jurídico de Fundación Dfa en el 976 59 59 59.





# En vigor la ley que acaba con el **despido automático por incapacidad permanente**

El 1 de mayo de 2025, Día Internacional del Trabajo, entró en vigor una importante reforma laboral en España: ya no será posible despedir automáticamente a una persona por haber sido reconocida con una incapacidad permanente. Así lo establece la nueva Ley 2/2025, aprobada por amplia mayoría en el Senado y publicada en el Boletín Oficial del Estado (BOE).

Hasta ahora, si alguien recibía una incapacidad permanente, la empresa podía finalizar su contrato sin más trámites. Esto cambiaba radicalmente la vida de la persona trabajadora, sin darle la opción de decidir o de continuar en el empleo con ajustes. Con la nueva normativa, esto se elimina y se abren nuevas posibilidades.

## ¿Qué implica este cambio?

La nueva ley modifica el Estatuto de los Trabajadores y la Ley General de la Seguridad Social para garantizar que una incapacidad no signifique automáticamente el fin de una carrera laboral.

Ahora, cuando una persona es reconocida con una incapacidad permanente, tiene un plazo de hasta un mes para notificar si quiere seguir trabajando. La empresa, por su parte, dispone de tres meses para estudiar si puede adaptar el puesto actual, ofrecer otro compatible o, solo en ciertos casos justificados, finalizar el contrato.

## ¿Cuándo podrá la empresa terminar el contrato?

Solo podrá hacerlo si no es posible adaptar el puesto sin que suponga un coste excesivo para la empresa. También si no hay otro puesto disponible que se ajuste a las nuevas condiciones de la persona trabajadora. Por último, si esta rechaza una propuesta razonable de cambio de puesto.

Para valorar si un ajuste supone una carga excesiva, se tendrán en cuenta factores como el tamaño de la empresa,



sus recursos económicos y si hay ayudas públicas disponibles. En las pequeñas empresas (menos de 25 empleados), se considerará carga excesiva si el coste supera la indemnización o seis meses de salario del trabajador.

## ¿Y si se quiere seguir trabajando?

Si la persona quiere continuar y la empresa puede adaptarse, el contrato no se rompe. En ese tiempo, el trabajador mantiene su derecho a reincorporarse durante un plazo de hasta dos años, aunque la relación laboral quede en pausa mientras se hacen los cambios necesarios.

Además, si el trabajador sigue activo en su nuevo puesto adaptado, su pensión de incapacidad se suspende. Pero si más adelante el empleo finaliza, esa pensión se reactivará.

## ¿Y qué más se ha previsto?

El Gobierno se comprometió a presentar una propuesta de ley para regular mejor la posibilidad de trabajar y cobrar la pensión al mismo tiempo. También se aceleró la tramitación de juicios relacionados con despidos por incapacidad.

# Fundación Dfa se suma a la celebración del **Día de la Atención Temprana**

La entidad arroja a Asarat en la plantación de un árbol, la colocación de una placa conmemorativa y la lectura conjunta del manifiesto nacional y aragonés



Fundación Dfa se sumó el 16 de junio, Día de la Atención Temprana, a la jornada organizada por la Asociación Aragonesa de Profesionales de Atención Temprana (Asarat). El acto principal tuvo lugar en el entorno del Rincón de Goya del Parque Grande de Zaragoza. Allí, en presencia de la consejera de Bienestar Social y Familia, Carmen Susín, se procedió a la plantación de un árbol, la colocación de una placa conmemorativa y la lectura conjunta del manifiesto nacional y aragonés.

El programa de Atención Temprana dibuja una trayectoria en Aragón de 22 años en los que se ha consolidado la red de Centros de Atención Temprana -tres de ellos gestionados por Fundación Dfa- y puede presumir de un equipo de profesionales formado y comprometido. El presidente de Asarat, José Luis Peña, recordó que «la Atención Temprana se ocupa y preocupa de los niños y niñas más sensibles de nuestra población, de sus familias y de su entorno».

Pese a la larga trayectoria y a ser incluso referente para otras comunidades, en Aragón queda camino por recorrer. Peña señaló que «estamos atendiendo a menos del 4% de la población de 0 a 6 años y aspiramos a atender al

10%, porque son lo que algún momento presentan alguna dificultad».

Además de extender el programa a más niños y niñas, Peña hizo referencia a tratar de eliminar las listas de espera. «El tiempo que se pierde en Atención Temprana no se recupera», indicó. Otro punto importante en el manifiesto ponía el foco en el cuidado a los profesionales del sector «para tener equipos estables».

Asarat reivindica la actualización de una orden de Atención Temprana que se remonta a 2003. Sobre este aspecto, el Departamento de Bienestar Social y Familia trabaja en la modificación con el objetivo de que en el año 2027 se incentive «la incorporación de nuevos perfiles de profesionales» y se implementen «mejoras» en los servicios, alineándose con la hoja de ruta a nivel nacional.

Susín manifestó la necesidad de seguir trabajando para que «cualquier niño con necesidades de apoyo los reciba lo antes posible». Cuatro nuevos profesionales ejercerán desde el verano en las provincias de Huesca y Zaragoza, donde más demanda hay, con el fin de reducir las listas de espera.



## Violeta Giménez

Orientadora educativa

*«Detectamos que hay menores de dos años que pasan demasiado tiempo delante de las pantallas»*

Una de las funciones de los equipos de los Equipos de Orientación Educativa de Atención Temprana (EOEAT) es encargarse de la valoración inicial para determinar si un menor tiene necesidad de apoyo educativo cuando comienza la etapa escolar. Ese es parte del trabajo que desempeña Violeta Giménez como parte del EOEAT de Zaragoza.

### ¿Cuál es el papel de los Equipos de Orientación Educativa de Atención Temprana (EOEAT)?

Los EOEAT realizan un seguimiento de las escuelas infantiles y evalúan a los niños que podrían necesitar apoyos específicos al empezar Educación Infantil en el colegio, con el objetivo de que lleguen con sus necesidades ya detectadas y cubiertas.

### ¿En qué consiste la evaluación psicopedagógica que realizan?

Incluye pruebas al menor y recopilación de información de diferentes contextos, como los CDIAT. En casos como el TEA, esta valoración ayuda a decidir si el niño debe acudir a un centro preferente, un colegio ordinario, pero con aulas que cuentan con más recursos y personal especializado.

### ¿A cuántos niños evalúan y cómo se gestiona la atención a los que no están escolarizados?

En el curso 2023-2024, el EOEAT de Zaragoza realizó 155 evaluaciones, de las cuales 106 fueron de niños con necesidades educativas especiales. También se atiende a menores no escolarizados a través de solicitudes familiares y coordinación con Atención Temprana del IASS.

### ¿Qué importancia tiene la prevención en los primeros años y qué medidas se toman?

Es clave intervenir cuanto antes. Se trabaja en las aulas



de bebés con familias y educadoras, y se promueven programas educativos para mejorar la detección y derivación temprana a los servicios adecuados.

### ¿Se han observado cambios recientes en los trastornos infantiles?

Sí, especialmente relacionados con el uso excesivo de pantallas en menores de dos años, lo que puede afectar negativamente al desarrollo infantil.

### ¿Cómo se valora la coordinación entre los ámbitos social, sanitario y educativo?

Es fundamental. La colaboración con CDIAT, neuropediatría y otros servicios permite una atención integral, aunque hay carencias sociales que dificultan una coordinación aún más eficiente.

### ¿Cuál es la relación con las familias y cómo se enfrentan a las listas de espera?

Se intenta mantener una relación cercana y apoyar a las familias con recursos como "píldoras" informativas. Las listas de espera, que afectan a cientos de niños, reflejan una falta de personal y recursos, y la solución pasa por una mayor inversión.

# Los Programas de Cualificación Inicial despiden a otra promoción

El ciclo 2023-2025 de esta alternativa educativa adaptada a jóvenes que presentan necesidades o dificultades específicas finalizó en junio con la entrega de diplomas



El alumnado de los Programas de Cualificación Inicial (PCI) vivió el 13 de junio uno de sus días más emotivos con la entrega de diplomas. Fue una jornada especial, sobre todo, para el grupo de jóvenes que esa semana completó el ciclo 2023-2025 de los perfiles que se imparten: 'Auxiliar de servicios administrativos y generales' y 'Auxiliar de arreglos y adaptaciones de artículos textiles'.

El protagonismo en la sala polivalente del edificio Josemi Monserrate recayó en las 17 personas que se graduaban. No faltó el apoyo del resto del alumnado que cursa esta alternativa educativa adaptada a jóvenes de entre 16 y 21 años con necesidades especiales, así como del querido profesorado.

El acto contó con la asistencia de la directora provincial de Educación, María Jesús Cruz, quien se mostró agradecida por tener la oportunidad de compartir esta «fiesta de graduación» y transmitió su enhorabuena al alumnado, a las profesoras y al centro por este «trabajo colaborativo» con el servicio provincial y a la Oficina de Atención a la Diversidad.



Los PCI tienen el objetivo de favorecer la inserción sociolaboral y el desarrollo de un proyecto de vida autónoma de estos jóvenes.

Estos programas formativos de cualificación profesional, equivalentes a la Formación Profesional Básica, tienen una duración de alrededor de 2.000 horas distribuidas a lo largo de dos cursos escolares. Son gratuitos y están financiados por el Fondo Social Europeo Plus, dentro del marco del Programa FSE+ Aragón 2021-2027, en colaboración con la Dirección General de Planificación, Centros y Formación Profesional del Gobierno de Aragón.





## Presentación de productos

La sala polivalente del Edificio Josemi Monserrate se llenó dos días antes de color, originalidad y movimiento con la exposición organizada por el alumnado y profesorado de los Programas de Cualificación Inicial (PCI). La muestra sirvió como colofón al trabajo realizado a lo largo del curso, poniendo en valor las muchas y variadas competencias profesionales y personales alcanzadas.

El público que se acercó pudo descubrir una amplia gama de creaciones elaboradas de forma artesanal. Desde composiciones florales con cactus y otras plantas en recipientes decorativos hasta textiles personalizados —como sacos terapéuticos, banderines o bolsas de tela—, junto a una cuidada selección de piezas como vaciabolillos, marcapáginas, pulseras, monederos, posavasos, servilleteros, etc.

El alumnado explicó sus proyectos, compartió sus experiencias y mostró el proceso detrás de cada uno de los objetos expuestos. Su entusiasmo y cercanía conquistaron a familiares, profesionales de Fundación Dfa y visitantes.

## Oportunidades que transforman vidas



A sus 25 años, Karla Castillo acaba de finalizar 4º de Educación Secundaria para Personas Adultas (ESPA) en el CPEPA Gómez Lafuente, un programa diseñado para mayores de 18 años que buscan obtener el título de la ESO. Mohamed Hadjari, ha superado el 2º curso y avanza hacia la ansiada titulación. Ambos comparten un aprendizaje que comenzó en el Centro de Formación Vadorrey como alumnos de los Programas de Cualificación Inicial (PCI) y, posteriormente, de la Formación Inicial para Personas Adultas (FIPA).

Este puente hacia nuevas oportunidades no es casualidad. Desde 1993, Fundación Dfa y el CPEPA Gómez Lafuente trabajan de forma coordinada para ofrecer una vía educativa real, adaptada y transformadora. Lo sabe bien Mohamed, que con 24 años ha cursado 2º de la ESO en el Gómez Lafuente, donde llegó tras completar los dos PCI y continuar tres años más en el programa de formación de personas adultas. Del primer periodo, descubrió que ese ámbito laboral era al que quería dirigirse. El segundo, le dotó de los conocimientos para dar el salto a la ESO.

La vocación de ella pasa por la atención sociosanitaria: «Me gustaría trabajar en una residencia», comenta. La de él, por el contrario, tiene que ver con los hilos y las agujas. «Me formo para poder dedicarme un día a trabajar en el mundo del textil», afirma.



# Aragón: un retrato de la discapacidad en cifras y realidades



La discapacidad es una realidad intrínseca a nuestra sociedad, y comprender su alcance y características es fundamental para construir una comunidad más inclusiva y equitativa. Gracias al informe publicado por el IMSERSO con datos recogidos a 31 de diciembre de 2023, podemos trazar un retrato detallado de la situación de la discapacidad en Aragón y sus tres provincias.

En Aragón, un total de 75.643 personas viven con una discapacidad reconocida con un grado igual o superior al 33%. Esta cifra representa el 5,6% de la población total de la comunidad autónoma, un porcentaje significativo que nos invita a reflexionar sobre la importancia de la accesibilidad y el apoyo.

Desglosando estos datos por provincias, Zaragoza lidera en números absolutos, con 57.506 personas con discapacidad. Le sigue Huesca, con 13.859, y Teruel, con 4.278. Sin embargo, al observar el porcentaje de la población provincial, Huesca presenta el índice más alto con un 6,1%, se-

guida de Zaragoza (5,9%) y Teruel (3,2%). Estas diferencias sugieren dinámicas sociodemográficas y de atención sanitaria que vale la pena explorar a fondo.

## Equilibrio de género

En el panorama general de Aragón, el 51,7% de las personas con discapacidad son hombres y el 48,3% son mujeres, una distribución que refleja la composición demográfica general de la Comunidad. Esta tendencia se mantiene en Zaragoza y Huesca, donde los porcentajes son idénticos (51,4% hombres y 48,6% mujeres). Teruel, por su parte, muestra una brecha ligeramente mayor, con un 57,3% de hombres y un 42,7% de mujeres con discapacidad.

El análisis por edad revela una distribución interesante. En Aragón, el grupo de edad más afectado se sitúa entre los 35 y 64 años, representando un 38% de las personas con discapacidad. Le sigue de cerca el rango de 65 a 79 años, con un 29%. El 22% de las personas con discapacidad en Aragón



son mayores de 80 años, lo que subraya la importancia de la atención y el apoyo en la vejez. Los más jóvenes, de 0 a 17 años, representan un 5%, y de 18 a 34 años, un 6%.

En cuanto al grado de discapacidad, en Aragón, la mayoría de las personas (44%) tienen un grado de entre el 33% y el 44%. Un 21% se encuentra entre el 64% y el 74%, y un 16% tiene un 75% o más de discapacidad. Estos datos son consistentes en las tres provincias, indicando patrones similares en la severidad de las discapacidades reconocidas.

Adentrándonos en el tipo de discapacidad, los datos nos ofrecen una visión crucial para el desarrollo de políticas y servicios especializados. En Aragón, las afecciones del sistema nervioso o la función mental son las más comunes, afectando al 21,7% de las personas con discapacidad. Muy de cerca le sigue la discapacidad neuromusculoesquelética o del movimiento, con un 22,1%. Juntas, estas dos categorías representan casi la mitad de todas las discapacidades reconocidas en la Comunidad.

Otras categorías significativas incluyen las sensoriales o de dolor (13,7%) y las cardiovasculares, hematológicas, inmunológicas o respiratorias (10,9%). Las discapacidades digestivas, metabólicas o endocrinas (4,1%), las genitourinarias, reproductoras o neoplasias (5,3%), e intelectuales o del trastorno del desarrollo (3,8%) también forman parte de este complejo panorama. Las discapacidades de la piel (0,5%) y de la voz o del habla (0,02%) son las menos frecuentes.


## Un compromiso con la inclusión

Estos datos, lejos de ser meras estadísticas, son el reflejo de miles de vidas y realidades. Nos recuerdan la necesidad imperante de seguir trabajando en la promoción de la autonomía personal, la eliminación de barreras arquitectónicas y sociales, la inserción laboral y la garantía de una vida plena y digna para todas las personas con discapacidad en Aragón.



El compromiso con la inclusión debe ser transversal, abarcando desde la educación y la sanidad hasta el urbanismo y el empleo. Solo así podremos construir un Aragón que no deje a nadie atrás y donde la diversidad sea vista como un valor enriquecedor para toda la sociedad. Los datos están sobre la mesa; ahora es el momento de transformar estas cifras en acciones concretas y un futuro más justo para todas las personas.

## PERSONAS CON DISCAPACIDAD EN ARAGÓN

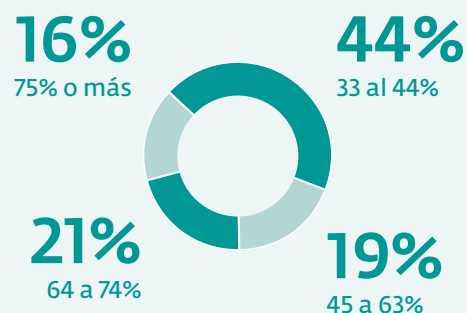
IMERSO a 31 de diciembre de 2023

 **75.643** personas con discapacidad en Aragón.

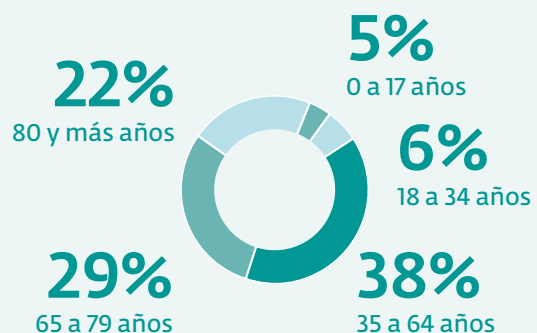
**5,6%** de la población de Aragón ha sido reconocida con un grado de discapacidad superior o igual al 33%.

 **51,7%** Hombres  
 **48,3%** Mujeres

### Por grado de discapacidad



### Por edad



# El nuevo servicio de **Terapia Ocupacional**, abierto a toda la población

El recurso se presta de manera individual o en grupos, y complementa los tratamientos de fisioterapia del gimnasio del edificio Josemi Monserrate



Fundación Dfa ha reforzado su compromiso con la rehabilitación integral al incorporar un nuevo servicio de Terapia Ocupacional en su Centro de Rehabilitación Funcional del edificio Josemi Monserrate, ubicado en el barrio de Vado-rrey. Este recurso, abierto a toda la población, está diseñado para complementar los tratamientos de fisioterapia —tanto individual como grupal—.

El objetivo del servicio es ayudar a personas que han visto reducida su capacidad para realizar tareas cotidianas debido a enfermedades, accidentes u otras condiciones que afectan a la movilidad, la coordinación o las capacidades cognitivas. Se atienden especialmente casos derivados de ictus, esclerosis múltiple, lesiones medulares, parálisis cerebral, amputaciones o fracturas, artritis o artrosis, demencias, etc.

Raquel Alonso, terapeuta ocupacional, explica que el enfoque se basa en trabajar en tres campos: «La parte fí-

sica, centrándonos en el aumento de la fuerza, el rango articular, la destreza manipulativa, la coordinación o el equilibrio; la parte cognitiva, trabajando la memoria y la atención; y la autonomía personal, intentando que sean lo más autónomos posible en su día a día». Además, resalta que este recurso permite realizar una evaluación individualizada de cada paciente para adaptar las sesiones a sus necesidades concretas: «En rehabilitación, todos pasan por las mismas máquinas, pero aquí la evaluación previa nos permite hacer los ejercicios mucho más individuales».

El nuevo servicio está disponible de lunes a viernes, de 9:00 a 13:30 horas, en el edificio Josemi Monserrate (calle Jesús Gracia, 2) de Zaragoza. La iniciativa se enmarca dentro del proyecto 'Herramientas para la autonomía', impulsado con la colaboración del Instituto Aragonés de Servicios Sociales (IASS).



# La **salud sexual y reproductiva**, desde un prisma profesional y humano

Una nueva charla divulgativa, organizada por Clínica HLA Montpellier y Fundación Dfa, abordó los retos y barreras existentes en la actualidad

El salón de actos de Clínica HLA Montpellier acogió recientemente la charla divulgativa 'Salud sexual y reproductiva en mujeres con discapacidad', organizada de forma conjunta con Fundación Dfa. La ponencia corrió a cargo de la doctora Ana Fernández, ginecóloga con más de 23 años de experiencia que compartió su testimonio personal tras recuperarse de una tetraplejía reciente.

Fernández subrayó que «las necesidades sexuales son las mismas para todas las personas: erotismo, vínculo afectivo y, en algunos casos, reproducción». La ginecóloga, además, remarcó la importancia de sentirse «aceptadas, protegidas y amadas», para poder vivir una sexualidad plena.

**«La educación sexual debe comenzar desde la infancia, y en la universidad es vital incorporar la perspectiva de la discapacidad»**

La doctora abordó las múltiples barreras que enfrentan las mujeres con discapacidad. Entre ellas, destacó actitudes negativas hacia la sexualidad, la baja autoestima,

la falta de reconocimiento social y familiar del derecho a una sexualidad libre, o la escasez de recursos educativos y sanitarios adaptados. Se informó, además, sobre la rehabilitación de las disfunciones sexuales relacionadas con la discapacidad de origen neurológico, así como las diferentes técnicas de reproducción asistida.

Marta Valencia, presidenta de Fundación Dfa, fue contundente al señalar que «la sexualidad en las mujeres con discapacidad sigue siendo un tema tabú. Se nos infantiliza, se nos considera niñas eternas, y eso tiene que cambiar». Valencia denunció que, desde una silla de ruedas, todo se vuelve más difícil, incluida la percepción social del deseo y el derecho a una vida afectiva y sexual.

Ambas ponentes coincidieron en la necesidad de actuar desde varios frentes: las familias, los profesionales de la salud y el ámbito académico. «La educación sexual debe comenzar desde la infancia, y en la universidad es imprescindible incorporar la perspectiva de la discapacidad durante la formación», señalaron. La jornada concluyó instando a promover una atención ginecológica accesible e inclusiva, y reconociendo el derecho de todas las mujeres, sin excepción, a ejercer su sexualidad de forma libre y segura.



## Éxito de un proyecto de inserción sociolaboral

Un total de 26 personas con discapacidad han accedido a un empleo gracias al Proyecto Integral para el Empleo de Inaem (PRO-IN), desarrollado por Fundación Dfa en Zaragoza. Se han firmado 34 contratos: 12 en empresas del mercado ordinario y 22 en Centros Especiales de Empleo (CEE).

Los perfiles contratados han sido diversos: operarios/as, personal de limpieza, auxiliares administrativos/as o recepcionistas, demostrando que la discapacidad no es una barrera cuando existen oportunidades reales y apoyo profesional. El programa, con 45 participantes (11 hombres y 34 mujeres), ha ofrecido itinerarios personalizados con cinco fases: acogida, diagnóstico, formación, motivación, búsqueda activa y evaluación. El 100% ha completado el proceso con éxito, reflejando la eficacia del enfoque individualizado.

Más del 26% ha logrado empleo en el mercado ordinario, un dato que refuerza que la inclusión es posible con preparación, accesibilidad y compromiso empresarial.



El equipo de la agencia Dfaemplea ha contactado con 91 empresas y ha visitado nueve entornos productivos, acercando el talento al tejido empresarial zaragozano y combatiendo estigmas.

El PRO-IN está financiado por el Gobierno de Aragón (Inaem) y cofinanciado por el Ministerio de Trabajo y Economía Social.

## Promoción de la **autonomía personal** en todo Aragón

Fundación Dfa impulsa un nuevo programa dirigido a personas con discapacidad física y/o sensorial que tiene como objetivo mejorar su calidad de vida, fomentar la autonomía personal y prevenir el aislamiento social. Este servicio, que hasta ahora se centraba en Zaragoza, se extiende este año a todo el territorio de Aragón, con una previsión de atender a más de 850 personas.

Diseñado para personas a partir de los 12 años, el programa ofrece atención gratuita, profesional e individualizada. Sus áreas de actuación incluyen la intervención social, la mejora de la funcionalidad física con enfoque terapéutico, asesoramiento médico y jurídico especializado, actividades para el fomento de la participación social, sensibilización comunitaria y promoción de la accesibilidad universal.

El programa se desarrolla tanto de forma presencial —en centros de Zaragoza, Huesca y Teruel— como a través de medios telemáticos, facilitando el acceso desde el medio rural y zonas con menor cobertura de servicios especializa-



dos. Entre sus actividades más destacadas se encuentran talleres de hábitos posturales, sesiones de fisioterapia personalizadas, multideporte para jóvenes, paseos saludables o el ciclo 'Siéntete Bien', que trabaja la gestión emocional y la salud integral.

También refuerza la coordinación con centros de salud, servicios sociales municipales y entidades del tercer sector.



## Fundación Dfa y ACCEM se alían por un mismo objetivo

Fundación Dfa y la organización ACCEM firmaron un acuerdo de colaboración con el objetivo de sensibilizar y promover el conocimiento en ambas entidades sobre la importancia de la inclusión y las experiencias de las personas del colectivo LGTBI+ y las personas con discapacidad en el ámbito laboral. Esta alianza, suscrita en la sede de Dfa, refuerza el compromiso de ambas entidades con la inclusión, la diversidad y la igualdad de oportunidades.

La presidenta de Fundación Dfa, Marta Valencia, y ACCEM, representada por el director general, Enrique Barbero, y la responsable provincial, Isabel Neila, reubricaron este convenio que contempla acciones de formación cruzada: ACCEM impartirá talleres sobre diversidad sexual y de género dirigidos al personal de Dfa, mientras que Fundación Dfa ofrecerá formación sobre discapacidad y accesibilidad para el equipo técnico de ACCEM.

El acuerdo también prevé la planificación conjunta de actividades de sensibilización y el establecimiento de mecanismos de evaluación y seguimiento de las medidas implementadas. Entre las principales acciones destaca la revisión del Plan LGTBI+ de Fundación Dfa, incorporando



nuevas perspectivas que contemplen la interseccionalidad entre discapacidad y diversidad sexual.

Además, en un acuerdo complementario, ambas organizaciones se comprometen a trabajar coordinadamente para mejorar la empleabilidad de personas en situación de vulnerabilidad, incluyendo aquellas con discapacidad, refugiadas o en riesgo de exclusión social. A través del 'Proyecto Dfa & ACCEM', ambas entidades pondrán en marcha una red de derivación y acompañamiento laboral a través de la agencia de colocación de Dfa.

Ambas organizaciones reiteraron su compromiso con los derechos humanos y la equidad, subrayando que la diversidad, lejos de ser un reto, es una riqueza que debe ser protegida y celebrada.

## Presentes en El Periódico de Aragón



Fundación Dfa y El Periódico de Aragón firmaron un nuevo convenio de colaboración en pro de dar visibilidad de la discapacidad en la comunidad aragonesa. El acuerdo permitirá a la entidad seguir trabajando con, por y para las personas con discapacidad a través del suplemento semanal 'Integración', que se publica todos los jueves.

La firma del convenio tuvo lugar en la sede de El Periódico de Aragón y contó con la presencia de Marta Valencia, presidenta de Fundación Dfa, y de la gerente del diario, Cristina Sánchez, quienes destacaron la importancia de este espacio informativo para dar voz a un colectivo que demanda mayor representación y sensibilidad en los medios.

# Una experiencia que **deja huella**

Rony, Nora, Zoe y Axel están a punto de cumplir un año en la vida diaria de Fundación Dfa. Su experiencia les ha cambiado la forma de ver la discapacidad



En septiembre, los cuatro jóvenes voluntarios que han formado parte de la vida diaria de Fundación Dfa cumplirán los doce meses establecidos como parte del programa del Cuerpo Europeo de Solidaridad. Axel Teichmann (Bélgica), Nora Karmaou (Bélgica), Rony Amingo (Francia) y Zoé Mauchamp (Austria) llegaron con ilusión, dudas y muchas ganas de aprender. En poco tiempo se marcharán con una visión totalmente renovada sobre la discapacidad, la inclusión y el valor de una sociedad accesible.

«Antes veía la discapacidad como algo uniforme, ahora entiendo que hay tantos tipos como personas y que cada una la vive de forma distinta», explica Axel. Nora también reconoce ese cambio de mirada: «Antes metía todas las discapacidades en la misma caja. Pensaba que era algo dramático y excluyente. Ahora sé que la verdadera barrera no es la discapacidad, sino una sociedad que excluye». Su experiencia, como la de sus compañeros, ha supuesto un punto de inflexión personal.

Todos coinciden: la discapacidad, tal y como la habían concebido en sus países de origen, era más bien invisible. Zoe lo resume con sinceridad: «Pensaba que era algo minoritario, más alejado de lo cotidiano. Pero aquí me he dado cuenta de que simplemente es una forma distinta de vivir, y que no impide disfrutar». Y añade, con una sonrisa: «Aquí es habitual ver a personas en silla eléctrica por la calle. En Austria, en cambio, parece que están escondidas».

Desde su llegada, estos voluntarios han colaborado en diferentes centros y actividades, desde el centro ocupacional hasta residencias y talleres. Han compartido conversaciones, juegos, clases de yoga, risas y también momentos difíciles. «El día que llevé a una residente, Conchita, a la orilla del Ebro fue muy especial. Es una persona introvertida, pero ese día hablamos mucho y verla tan feliz me emocionó», recuerda Axel.

La accesibilidad y visibilidad que han encontrado en Zaragoza ha sido otro descubrimiento importante. «En París



apenas ves personas con discapacidad por la calle. Aquí, en cambio, es lo normal», dice Ronny. Para Nora, la clave está en la convivencia: «Aquí se ven en los autobuses, en los bares, en las calles. O hay más inclusión o yo me he vuelto más consciente, pero creo que es lo primero».

El idioma fue uno de los primeros retos. Ronny llegó sin hablar una palabra de español; hoy puede mantener una conversación. Zoe, que había estudiado tres años en el colegio, reconoce que en Zaragoza ha aprendido no solo nuevas palabras -«charrar» o «maña», entre ellas-, sino una forma de conectar con las personas: «Lo más difícil fue la comunicación, pero lo más bonito fue ver cómo la vas mejorando y, con ella, también la relación con cada persona».

Al mirar atrás, todos coinciden en que esta etapa ha sido transformadora. «Me llevaría una libreta con firmas, dibujos, fotos... No quiero olvidar a las personas con las que he conectado. Me han acogido muy bien y me han dado muchísimo», cuenta Zoe emocionada.

## «Dfa es como una margarita con pétalos, todos complementarios para dar vida a una flor fuerte»

**Zoé Mauchamp**  
Voluntaria

¿Y qué dirían de ellos las personas con discapacidad con las que más han trabajado? Axel bromea: «Que conduzco bien las sillas de ruedas... y que soy «majoo», una palabra que me encanta». Zoe cree que sería recordada como «la chica del



Colacao, hiperactiva y abierta». Nora espera que recuerden su paciencia y sus clases de yoga.

Volverían a repetir la experiencia. «Sí, al 100 %», dice Axel. «Sí, definitivamente», afirma Zoe. Y también tienen claro qué consejo dar a futuros voluntarios: «Que no tengan miedo. No hace falta tener experiencia previa, solo ganas de aprender, de escuchar y de disfrutar», anima Nora.

Cuando se les pide definir Fundación Dfa, sus respuestas son tan diversas como personales: «es un puente entre personas», «es cercana», «es humana», o, «una margarita con muchos pétalos, todos son complementarios para dar vida a una flor fuerte y bonita». Y todos coinciden en algo: Dfa ha sido para ellos un lugar de conexión, respeto, crecimiento y humanidad. Y, como dice Zoe, una experiencia que no olvidarán.

 Adaptamos vehículos para personas con discapacidad

**Talleres SAN CRISTÓBAL**

Distribuidor: 


C/ Escultor Palao, 1  
50.017 Zaragoza

Tel. y Fax: 976 31 78 11  
www.talleressancristobal.es  
info@talleressancristobal.es

**comercialartigas.es**  
correo@comercialartigas.es



**FERRETERIA • MENAJE DE HOGAR •  
PINTURAS • SUMINISTRO INDUSTRIAL**

Avda. Tenor Fleta, 58  
50.007 - Zaragoza

 **976 428 700**  
Fax - 976 461 670

# Una tarde en el país inclusivo de las maravillas

Las personas usuarias del Proyecto Socioducativo +21 y sus educadoras brillan en la actuación teatral del Centro Cívico Teodoro Sánchez Punter de Zaragoza



La magia del teatro llenó de luz y aplausos el Centro Cívico Teodoro Sánchez Punter el pasado 23 de mayo. Pero esta no fue una función cualquiera. Durante casi dos horas y media, una veintena de jóvenes de entre 21 y 25 años, todos ellos con distintas discapacidades, conquistaron al público con una energía y un talento que desbordaron las tablas del escenario. ¿El resultado? Una tarde inolvidable que mezcló risas, ternura y un mensaje claro: la inclusión también se actúa.

Ellos y ellas forman parte del Proyecto Socioeducativo +21, una iniciativa que impulsa la autonomía y el desarrollo personal a través de actividades como esta, donde

el arte se convierte en herramienta de transformación. Procedentes del Centro de Día Rey Fernando, en el barrio zaragozano del Actur, estos jóvenes llevaban meses ensayando, imaginando y construyendo su propia versión de El País de las Maravillas. Y el esfuerzo valió la pena.

El escenario del barrio de San José se transformó en un mundo fantástico, lleno de personajes entrañables y escenas disparatadas. Desde una Blancanieves algo despistada que perseguía al conejo blanco, hasta unas puertas parlanchinas que ponían a prueba la paciencia de los protagonistas. No faltaron el gato de Cheshire, la oruga Absolem, el Sombrero Loco ni, por supuesto, la



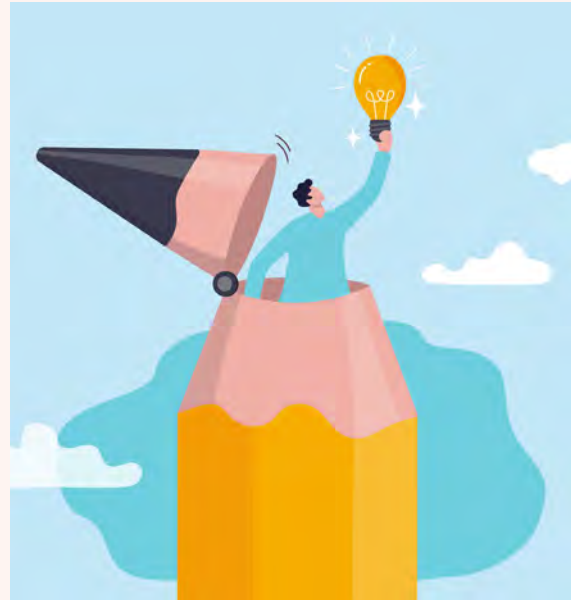


temida Reina de Corazones, una fanática confesa de la Boccia, entre otros.

El público, emocionado y cómplice, no tardó en rendirse ante el elenco. Aplaudió, rio y se dejó llevar por una historia tan divertida como significativa, donde cada escena escondía detrás mensajes de empatía e inclusión.

Disfrutaron y lo agradecieron los protagonistas. Porque ese día no solo representaron una obra. Ese día fueron artistas. Y el escenario, más que nunca, fue un lugar para soñar despiertos y, por qué no, trasladarse hasta un mundo de lo más maravilloso.

## XIX edición del concurso 'Buscamos imagen'



Un año más, Fundación Dfa ha convocado el concurso 'Buscamos imagen', que alcanza su XV edición, con el objetivo de sensibilizar, reflexionar y ponerse en el lugar de las personas con discapacidad.

Como es habitual, el cartel ganador de esta 19ª edición será la imagen de Fundación Dfa para la campaña del 3 de diciembre, Día Internacional de las Personas con Discapacidad. Además, los dos carteles premiados serán el elemento principal de los calendarios de 2026 de la entidad, con una tirada de 10.000 ejemplares.

El concurso cuenta con un primer premio de 600€ y un segundo premio de 300€. El año pasado, además, se produjo un récord de participación con 332 propuestas presentadas.

Si quieres participar, puedes enviar tu obra al correo electrónico [comunicacion@fundaciondfa.es](mailto:comunicacion@fundaciondfa.es) con el asunto 'Buscamos imagen 2025'. La fecha límite de entrega de las obras es el 24 de octubre.

Las bases de este concurso están disponibles en la página web [www.fundaciondfa.es](http://www.fundaciondfa.es).

# Turismo accesible durante Semana Santa en el valle de Baztán

El tradicional viaje vacacional reunió a casi medio centenar de personas usuarias, voluntariado y técnicos del Centro de Actividades Socioculturales



Actividades en contacto con la naturaleza, visitas lúdicas y culturales, yincanas, manualidades... Al tradicional viaje de Semana Santa organizado por el Centro de Actividades Socioculturales de Fundación Dfa no le faltó de nada. El destino elegido en esta ocasión para la práctica de turismo accesible fue el valle de Baztán, un rincón de Navarra donde fomentar el compañerismo e impregnarse de la riqueza histórica y paisajística que atesora la zona.

36 personas usuarias pudieron disfrutar de esta experiencia con la colaboración de diez representantes del equipo de voluntariado y tres técnicos de animación sociocultural que formaron parte de la expedición. Envuelto en un entorno envidiable, el albergue juvenil Valle de Baztán, situado en la localidad de Lecaroz, ofreció todas las comodidades gracias a sus habitaciones accesibles y baños adaptados. Hasta allí se trasladó el grupo el día de Jueves Santo, después de visitar la catedral, el claustro y el museo de Tudela.

La escapada de cuatro días incluyó paseos por las bellas localidades de Elizondo y Lesaca, y la visita al Parque-Museo Santxotena donde pudieron apreciar el arte de crear figuras gigantes esculpidas en madera. La actividad al caer las tardes se trasladaba hasta el propio albergue, donde los técnicos diseñaron sesiones de manualidades y yincanas a través de las cuales fomentar el buen ambiente entre las personas desplazadas.

El viaje de vacaciones se incluía en el proyecto 'Ocio para tod@s' de Fundación Dfa, que impulsa una oferta de actividades recreativas accesibles, de calidad y sostenibles en el tiempo, dirigidas a personas con discapacidad. Su objetivo principal es promover la autodeterminación, autonomía e inclusión social, a través del disfrute significativo del tiempo libre. Forma parte de los Programas de Interés Social de la convocatoria de subvenciones con cargo al 0,7% del IRPF y del Impuesto de Sociedades en Aragón del Departamento de Bienestar Social y Familia.





**Zaragoza Parkings S.L.** es una empresa sin ánimo de lucro cuyo fin es la integración sociolaboral de las personas con discapacidad, principalmente física.

Más de **20 años de experiencia** en la gestión de aparcamientos nos avalan.

### > **GESTIÓN Y EXPLOTACIÓN DE APARCAMIENTOS**

- **GESTIÓN INTEGRAL:** Acondicionamiento y mantenimiento de la explotación de aparcamientos públicos y privados.
- **EXPLOTACIÓN:** Gestión administrativa, inversión en instalaciones, contratación de personal, acondicionamiento, control de accesos, organización y promoción del servicio.

### > **LIMPIEZA INDUSTRIAL Y MANUAL**

Limpieza de viales y plazas, accesos, aseos, zonas comunes...



Visítanos en [www.fundaciondfa.es](http://www.fundaciondfa.es)





# Herramientas para **vivir mejor**

Fisioterapia, asesoría y actividades grupales para fomentar la autonomía personal



Fundación Dfa desarrolla en la provincia de Huesca el proyecto 'Herramientas para tu autonomía', una iniciativa que ya en 2024 benefició a 210 personas con discapacidad, también a aquellas que residen en zonas rurales. El objetivo es fomentar su autonomía personal y mejorar su calidad de vida mediante una intervención integral, gratuita y adaptada a las necesidades individuales.

El proyecto incluye intervenciones sociales, asesoría y tramitaciones jurídicas, trámites relacionados con el certificado de discapacidad, asesoría en materia de eliminación de barreras, sesiones de fisioterapia, actividades grupales de ocio y hábitos saludables, así como acciones comunitarias de sensibilización. En total, a lo largo del año se realizan más de 800 intervenciones sociales y 1.800 sesiones, además de múltiples talleres, paseos saludables y visitas culturales.

Una parte destacada del proyecto es la atención presencial, aunque también se ofrecen servicios en formato no presencial, garantizando el acceso de todas las personas independientemente de sus circunstancias.

## Los paseos saludables, con más adeptos

En el marco de esta iniciativa, impulsada con el apoyo del Instituto Aragonés de Servicios Sociales (IASS), el equipo

profesional de Dfa en Huesca realizó solo el pasado año más de 35 acciones de sensibilización comunitaria en centros educativos, espacios sociales y eventos públicos.

Estas actividades incluyen charlas, talleres experienciales y actividades de dinamización en la calle, con el objetivo de fomentar una visión positiva y respetuosa hacia las personas con discapacidad. Solo en centros escolares, Dfa trabaja con más de 490 estudiantes de educación primaria y secundaria de la provincia, abordando temas como el trato adecuado, la accesibilidad universal y el reconocimiento de derechos.

Además, se llevan a cabo de manera conjunta acciones en colaboración con otras entidades como CADIS Huesca, YMCA o Fundación Cruz Blanca, fortaleciendo un modelo de trabajo en red que impulsa el cambio cultural hacia una sociedad más inclusiva.



## Un espacio para moverse, respirar y encontrarse

Respirar hondo, estirar los brazos, soltar tensiones... y, de paso, compartir momentos de risas. Así es el ambiente en los talleres de Fundación Dfa en Teruel: un espacio donde lo importante no es cuánto te mueves, sino cómo lo vives. Personas con y sin discapacidad se juntan para cuidarse, aprender a conocerse mejor y, sobre todo, disfrutar.

Mindfulness, yoga y movimiento consciente adaptado, pilates, hipopresivos, paseos saludables, prevención de caídas o alimentación consciente son solo algunas de las actividades que se han puesto en marcha en los últimos meses. Talleres pensados para todos los cuerpos, todas las edades y todos los niveles.

Detrás de cada sesión hay un equipo de profesionales que no solo se preocupa por enseñar, sino por escuchar y acompañar. Para ellos, estos talleres van mucho más allá del ejercicio físico.

Además de mejorar la salud física, los talleres están pensados para prevenir riesgos (como las caídas en personas mayores o con movilidad reducida), fomentar hábitos saludables y promover el bienestar emocional.

Y como el bienestar también entra por la boca, el taller de alimentación saludable ha dado mucho que hablar (¡y que saborear!).



Estos talleres no solo mejoran la salud: rompen barreras, crean comunidad y demuestran que cuidarse también puede ser divertido. En Dfa no hay lugar a debate: el bienestar es cosa de todas las personas... y mucho mejor si se comparte.

## Salvemos el papel

El papel es un material natural, renovable, reciclable y biodegradable

### VIDA Y FUTURO CON EL PAPEL

- El 82,7% de los consumidores no imagina una vida sin papel
- Un 79,3% está muy satisfechos con los productos papeleros y son partidarios de mantener su consumo en el futuro
- El 85% quiere que el uso de productos papeleros se incremente, sustituyendo a otros materiales



POR UN MUNDO SOSTENIBLE CON EL PAPEL



# Tecnología con **PERSPECTIVA**

*Amanixer reduce la brecha digital para  
mujeres con discapacidad*



En sus sedes de Zaragoza, Huesca y Teruel, ofrece espacios seguros donde las usuarias aprenden, a su ritmo, a desenvolverse en un entorno digital que muchas veces les ha resultado inaccesible o ajeno





## «Según el Instituto Nacional de Estadística (INE), apenas el 55% de las mujeres con discapacidad usan internet de forma habitual»

En un mundo cada vez más digitalizado, no todas las personas tienen las mismas oportunidades de acceso a la tecnología. La llamada brecha digital se ensaña especialmente con las mujeres con discapacidad, que en muchos casos no solo encuentran barreras físicas o sensoriales, sino también sociales, económicas y culturales.

Según el Instituto Nacional de Estadística (INE), apenas el 55% de las mujeres con discapacidad usan internet de forma habitual, frente al 91% de las mujeres sin discapacidad. Esta diferencia se agrava en zonas rurales o cuando se combinan otras situaciones de vulnerabilidad: edad avanzada, bajo nivel educativo, desempleo o dependencia económica.

Frente a esta realidad, la asociación feminista aragonesa Amanixer trabaja desde la acción directa y la cercanía para revertir esta desigualdad. Lo hace a través de talleres de alfabetización digital que se celebran de forma periódica en sus sedes de Zaragoza, Huesca y Teruel. Espacios seguros donde mujeres con diferentes tipos de discapacidad aprenden, a su ritmo, a desenvolverse en un entorno digital que muchas veces les ha resultado inaccesible o ajeno.

“Queremos que las mujeres con discapacidad tengan autonomía y herramientas para desenvolverse en su vida diaria, también en el plano digital”, explican desde Amanixer. Porque saber usar un correo electrónico, pedir una cita médica online o hacer una videollamada no es solo una cuestión técnica: es una forma de estar en el mundo, de participar, de decidir.

Los talleres no solo enseñan habilidades tecnológicas básicas y avanzadas, sino que lo hacen desde una perspectiva interseccional. Se tiene en cuenta el tipo de discapacidad, el nivel previo de conocimientos, la edad y otros factores como la situación económica o el entorno familiar. Además, se fomenta un aprendizaje colaborativo, donde las asistentes se ayudan entre sí, comparten experiencias y crean redes de apoyo.

En Zaragoza, por ejemplo, muchas participantes han aprendido a usar su móvil como una herramienta diaria: consultar el tiempo, activar subtítulos automáticos en vídeos o gestionar aplicaciones de salud. En Huesca, el foco ha estado en perder el miedo a los dispositivos: usar un teclado, navegar con lectores de pantalla o identificar noticias falsas. En Teruel, los talleres han dado lugar a pequeñas comunidades digitales donde las mujeres siguen en contacto incluso después de cada sesión.

Y es que la digitalización no es un lujo: es una cuestión de derechos. Según un estudio de Eurofirms Foundation sobre la brecha digital en mujeres con discapacidad refleja diferencias claras en el acceso a formación: señala que el 94% de las mujeres con discapacidad mayores de 45 años presentan niveles bajos o intermedios de competencias digitales.

Cada clic, cada correo enviado, cada duda resuelta representa una victoria frente a una brecha que no debería existir. Porque la tecnología, cuando se enseña desde la empatía y la accesibilidad, puede ser una aliada poderosa para la igualdad.

### Empoderar digitalmente

#### **Reducir la desigualdad laboral y económica:**

con mejor formación digital, aumentan las oportunidades de empleo y autonomía.

**Romper el aislamiento:** Internet es clave para el contacto social, informativo y cultural.

**Incrementar la seguridad:** saber qué derechos tienen en línea y cómo reportar agresiones digitales.

**Fortalecer a la ciudadanía:** participación activa en la vida comunitaria y acceso equitativo a servicios públicos.

#### **Asociación Amanixer**

Saiz de Otero, 10. 50018 Zaragoza  
Teléfono: 682 728 686  
info@amanixer.es  
www.amanixer.es

# Vacaciones que **cambian vidas**

Las tres residencias de Fundación Dfa participan en el proyecto de intercambio con personas usuarias que cambian sus plazas por otras de Petrer, Albacete y Ejea



El programa de intercambio vacacional de residentes entre centros de Cocemfe permitió un año más que un grupo de personas con grandes discapacidades alternase su entorno habitual por el de otras latitudes de España. Durante un periodo de casi dos semanas, nueve personas usuarias de las tres residencias de Fundación Dfa (Pomarón, Rey Fernando y Josemi Monserrate) se trasladaron hasta Petrer (Alicante), Ejea de los Caballeros y, por vez primera, Albacete. El camino inverso recorrieron los hombres y mujeres de los centros asistenciales de estas ciudades, que ocuparon las plazas vacantes dejadas en la capital aragonesa.

El intercambio sirvió, en el caso de las personas que ya habían sido partícipes en ediciones anteriores, para reencontrarse con amistades a las que no veían, en el mejor de los casos, desde hace casi un año. Para las que se estrenaban, se trataba de una forma de conocer a gente nueva, compartiendo un intenso programa de actividades con acciones internas en las residencias y también fuera de ellas.

En esta ocasión, la principal novedad fue la visita al Mobility City, que incluía una exposición temporal con una se-

lección única de los Ferrari más importantes de ayer y hoy. Las personas de intercambio, voluntariado y personal de las tres residencias de Fundación Dfa recorrieron, además, el paseo central Pabellón Puente, con propuestas de futuro de marcas dedicadas al ecosistema de la movilidad, y se lo pasaron en grande en el espacio basado en realidad virtual, simuladores, realidad aumentada y otros contenidos sobre pantallas táctiles.

El Proyecto de Cocemfe Aragón está financiado por Acción Social de "la Caixa" y cofinanciado por el Gobierno de Aragón a través de la asignación tributaria del IRPF para Programas de Interés Social.

## «Zaragoza, accesible pero...»

«Ni soy tan guapo como el actor, ni estoy tan bueno como el jamón». Quien mantiene tan afilado el sentido del humor es Jorel Coronado Serrano, una de las nueve personas llegadas a Zaragoza desde las otras residencias participantes en el programa. A sus 37 años, este manchego natural de Sisante (Cuenca) se estrenaba en un intercambio.



La vida de Jorel está marcada desde su nacimiento. La falta de oxígeno en el cerebro durante el parto le provocó una parálisis cerebral que le afecta a la parte que envía las órdenes a las extremidades. En este contexto, su itinerario personal no ha sido fácil. Quizá, por eso, asegura que «hay que reírse siempre que se pueda». Lo dice en compañía de Guadalupe y Santiago, los otros dos albaceteños que, junto a él, cambiaron el Centro para Grandes Discapacidades Infanta Leonor, por la residencia Josemi Monserrate.

Cuando se le presentó la oportunidad, Jorel no se lo pensó. «Hay que vivir, salir, disfrutar de la experiencia y conocer gente nueva». Algo más de diez días le sirvieron para, junto a sus dos inseparables compañeros de viaje, perderse —en el sentido más estricto de la palabra— por «una Zaragoza accesible, pero que todavía puede mejorar». Jorel califica su particular periodo vacacional como una «experiencia intensa y bonita», y se queda con un momento casi celestial. «No soy muy religioso, pero pasar ante la Virgen del Pilar ha significado otra manera de ver la vida para mí», afirma.



## Inclusión laboral para 22 mujeres en situación de vulnerabilidad

Fundación Dfa está desarrollando en Zaragoza durante 2025 la novena edición del 'Programa de Empoderamiento y Activación para el Empleo de Mujeres con Discapacidad Física y Orgánica', con el objetivo de fomentar su participación activa en la sociedad, mejorar su empleabilidad y garantizar el pleno ejercicio de sus derechos.

Esta iniciativa de COCEMFE nacional está impulsada por el programa Incorpora de la Fundación "la Caixa". El programa ofrece una atención integral y adaptada, y unos itinerarios personalizados, que combinan intervenciones individuales y grupales, derivaciones a recursos especializados y un acompañamiento personalizado y continuado, ajustado a las necesidades concretas de cada mujer. Estos itinerarios sirven de motor para la activación para el empleo en aquellas mujeres con discapacidad desempleadas en situación de vulnerabilidad.

A lo largo de 2024, un total de 82 mujeres con discapacidad de Zaragoza participaron en el citado programa,

lo que permitió desplegar una amplia batería de actuaciones orientadas a su empoderamiento y mejora de la empleabilidad. En total, se dedicaron 288 horas a la atención individualizada, se logró la inclusión laboral de 22 participantes y se impartieron 126 horas de sesiones grupales centradas en empoderamiento, desarrollo de habilidades prelaborales y alfabetización digital. Además, se detectaron 15 casos de mujeres con discapacidad con necesidad alta de atención por motivos de violencia machista.



# La celebración del **25 aniversario** recorre las capitales de provincia

El Comité de Entidades Representantes de Personas con Discapacidad de Aragón reafirma su compromiso con la defensa de los derechos y la plena inclusión



El Comité de Entidades Representantes de Personas con Discapacidad de Aragón (CERMI Aragón) celebró su 25º aniversario con una serie de emotivos eventos institucionales en las tres capitales aragonesas, reafirmando su compromiso con la defensa de los derechos y la plena inclusión de las personas con discapacidad en la comunidad

La celebración central tuvo lugar en el Patio de la Infanta de Fundación Ibercaja en Zaragoza. Durante este significativo acto, CERMI rindió un emotivo homenaje a sus expresidentes: José Luis Laguna, Pedro M. García, Pedro Sánchez, Enrique Solano, Santiago Villanueva, Marta Valencia y Luis Gonzaga, reconociendo su invaluable dedicación y esfuerzo a lo largo de estos 25 años. Se hizo entrega, además, de los premios del XIII concurso de pintura y escultura 'Trazos de Igualdad', destacando el talento y la expresión artística.

En Huesca, el Palacio de Villahermosa de Fundación Ibercaja acogió la conmemoración, donde se puso de manifiesto el espíritu de proyecto colectivo entre las entidades

que conforman la plataforma. Jesús Carlos Laiglesia, presidente de CERMI, subrayó el papel de la organización como «puente entre la sociedad y quienes un día fueron invisibles». El evento, presentado por el periodista Sergio Brau, contó con la asistencia de numerosas autoridades y representantes del ámbito social e institucional, entre las que se encontraba la alcaldesa Lorena Orduna. La actuación de la jotería Rocío López y el grupo Cesaraugusta añadió un toque cultural a la celebración.

La ciudad de Teruel también se sumó a las celebraciones en Fundación Ibercaja. En la ceremonia, dirigida por Pilar Díaz, presidenta de ATPANSOR, CERMI hizo balance de sus logros y abordó los desafíos futuros, destacando la colaboración con el Gobierno de Aragón en planes de empleo y apoyo a mujeres y niñas con discapacidad. El Ayuntamiento de Teruel, a través de Carmen Romero, anunció el incremento de subvenciones y la incorporación de criterios de inclusión en la contratación pública. El subdelegado del Gobierno en Teruel, Enrique Gómez, clausuró el acto.





## El odio hacia las personas con discapacidad: una amenaza persistente que exige acción inmediata

El Comité Español de Representantes de Personas con Discapacidad (CERMI), a través de un exhaustivo dossier elaborado por Gregorio Saravia Méndez, Doctor en Derecho y Delegado de Derechos Humanos y para la Convención de la ONU sobre Discapacidad, lanza una contundente advertencia sobre el crecimiento preocupante del odio y la discriminación contra las personas con discapacidad.

Según el informe, los discursos y delitos de odio hacia este colectivo no solo persisten, sino que se están intensificando en determinados entornos digitales y sociales. «La discriminación estructural y el capacitismo siguen siendo una realidad cotidiana», sostiene Saravia, quien destaca cómo el desprecio, la burla, la infantilización y la negación de la autonomía personal contribuyen a perpetuar una cultura de exclusión.

El dossier subraya que los efectos del odio hacia las personas con discapacidad van mucho más allá de la ofensa verbal. Las consecuencias psicológicas incluyen ansiedad, depresión, aislamiento social y pérdida de autoestima. Además, la discriminación limita el acceso a derechos fundamentales como la educación, el empleo, la vivienda o la participación política.

«Estamos ante una violencia estructural e invisible que mina la dignidad de millones de personas», explica Saravia. Esta violencia no siempre adopta formas explícitas, pero sus efectos son igual de destructivos.

El informe insta a adoptar un enfoque integral y preventivo que aborde no solo los delitos de odio, sino también los discursos que los alimentan. Entre las medidas más urgentes que se proponen se encuentra la reforma del Código Penal para que reconozca de manera específica los delitos de odio motivados por la discapacidad.

Asimismo, se plantea la necesidad de establecer una formación obligatoria dirigida a policías, jueces y fiscales en materia de derechos humanos y discapacidad. El documento también subraya la importancia de poner en marcha campañas de sensibilización que contrarresten los estereotipos existentes y promuevan la empatía y la inclusión.

Otra de las recomendaciones destacadas es el monitoreo activo de las redes sociales con el objetivo de detectar discursos de odio y poder actuar de forma temprana. Finalmente, se insiste en reforzar la accesibilidad en los sistemas de denuncia, de manera que todas las personas con discapacidad puedan ejercer plenamente su derecho a la justicia.

El documento también plantea una serie de recomendaciones orientadas a instituciones públicas y privadas. Una de las principales es la ratificación efectiva de la Convención Internacional sobre los Derechos de las Personas con Discapacidad, no solo en papel, sino en la práctica cotidiana.





## Recetas **dfabula**

# *Helado de turrón de yema tostada con caramelo a la sal*

Yolanda Luna, jefa de cocina del restaurante Dfabula, prepara un refrescante y delicioso postre, ideal para sorprender en verano

### INGREDIENTES (4 personas)

Para el helado:

- 300 g de turrón de yema tostada
- 200 g de azúcar
- 200 ml de nata
- 100 ml de leche
- Una ramita de canela y piel de limón para aromatizar la leche
- 3 yemas de huevo

Para el caramelo:

- 100 grs de azúcar
- Sal en escamas

- **Tiempo:** 4 horas
- **Dificultad:** baja
- **Coste:** medio

### PREPARACIÓN

1. Infusionamos la leche y la nata con la canela y la piel de limón durante 3 o 4 minutos. Mientras, cortamos en dados pequeños el turrón, reservando un poco menos de la mitad, y lo añadimos a la mezcla hasta que el turrón se deshaga homogéneamente. Dejamos enfriar.
2. Añadimos a las yemas el azúcar y batimos para blanquearlas. Cuando la mezcla de la leche y nata estén casi frías, añadimos la mezcla de yemas y azúcar, y los dados de turrón reservados.
3. Introducir en el congelador y mover con la ayuda de una varilla cada media hora, más o menos, para que no se cristalice hasta que la mezcla adquiera la textura de helado cremoso.
4. Para el caramelo a la sal: ponemos en una sartén a fuego medio los 100 gr de azúcar sin dejar de remover hasta hacer caramelo líquido. Sobre un papel vegetal, extendemos el caramelo líquido, controlando la textura mientras se va enfriando. Cuando casi esté duro, añadimos unas escamas de sal para que se queden en la superficie.
5. Cortamos a trocitos y ponemos sobre la bola del helado de turrón a la hora de servir.



**Restaurante Dfabula**

José Luis Pomarón, 9. Zaragoza  
Tfno. Reservas: 976 49 68 76





## ***Adaptados** a tus necesidades*

**Gestión Asistencial Aragonesa S.L.** es una empresa sin ánimo de lucro, especializada en el **transporte de personas con movilidad reducida** y cuyo fin principal es la integración sociolaboral de las personas con discapacidad.

- Transporte adaptado para **personas mayores**
- Transporte adaptado para **personas con discapacidad**
- Transporte **turístico y discrecional** adaptado

Contamos con una flota de **11 microbuses** y **9 furgonetas** completamente adaptados para que todos los usuarios puedan disfrutar de su viaje.

Llama al **976 59 59 59** y solicita presupuesto sin compromiso.

 **GESTIÓN  
ASISTENCIAL  
ARAGONESA, S.L**

Visítanos en  
[www.fundaciondfa.es](http://www.fundaciondfa.es)

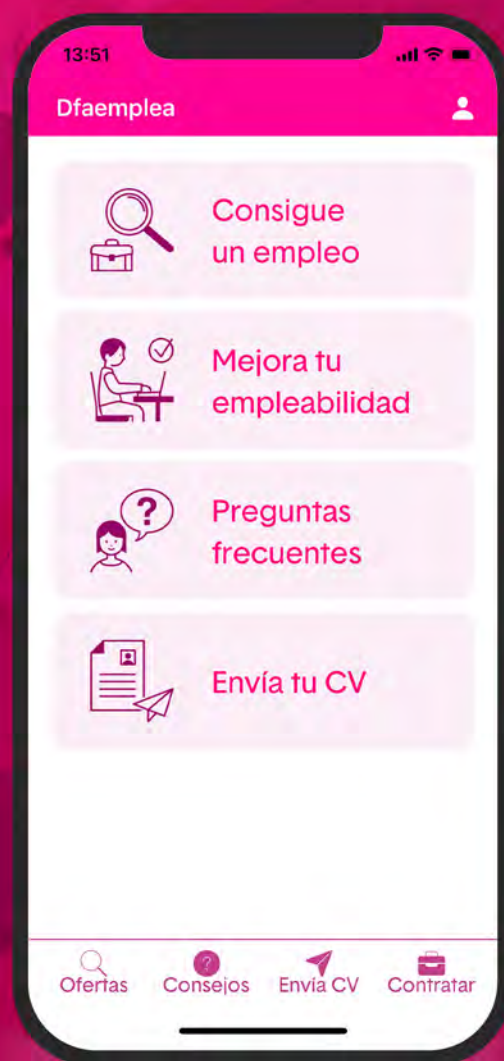


# Dfaemplea

LA APP DE LA AGENCIA DE COLOCACIÓN  
DE FUNDACIÓN DFA

## ¿Buscas empleo?

Si tienes certificado de discapacidad  
(a partir del 33%) y buscas empleo en  
Aragón, descubre las ofertas de trabajo  
que tenemos para ti.



### NUESTROS SERVICIOS

#### Consigue un empleo

Consulta nuestras ofertas de trabajo disponibles, talleres, cursos de formación y noticias de interés en materia de empleo.

#### ¿Necesitas contratar?

Tenemos el perfil que buscas. Te informamos sobre ventajas de contratación, adaptación de puestos de trabajo...

dfaemplea@fundaciondfa.es  
www.fundaciondfa.es

DESARROLLA:



COLABORA:

